

Mercredi 6 et jeudi 7 février

20H30

JÖRG WIDMANN *NÉ EN 1973*
Teufel Amor, « Hymne symphonique d'après Schiller »

– *Entracte* –

ROBERT SCHUMANN *1810-1856*
Manfred, « Poème dramatique en trois parties », op. 115

– *Fin du concert aux environs de 22h55* –

– *Concert surtitré, traduction de Caëlle Merle © Éditions Allia* –

À l'issue du concert du 6 février, *Éric Ruf* et *Daniel Harding* vous invitent à les rejoindre sur la scène pour un échange autour du *Manfred* de Schumann.

Daniel Harding DIRECTION

Éric Ruf RÉCITANT (SOCIÉTAIRE HONORAIRE DE LA COMÉDIE-FRANÇAISE)

Chloé Briot SOPRANO

Victoire Bunel MEZZO-SOPRANO

Yu Shao TÉNOR

Edwin Fardini BARYTON-BASSE

Vincent Warnier ORCUE

Chœur de l'Orchestre de Paris

Lionel Sow CHEF DE CHŒUR

Orchestre de Paris

Philippe Aïche VIOLON SOLO

Avec nos remerciements à la traductrice, Caëlle Merle, et aux Éditions Allia, pour leur aimable autorisation d'utiliser cette traduction pour nos concerts.

EUROGROUP
CONSULTING

MÉCÈNE PRINCIPAL

LES PROCHAINS CONCERTS

de l'Orchestre de Paris

Février

Mercredi 13 et Jeudi 14
20H30

BENJAMIN BRITTEN
Sinfonia da Requiem

SAMUEL BARBER
Knoxville: Summer of 1915

FRANZ SCHUBERT
Trois lieder orchestrés : Nuit et rêve,
La Truite, Marguerite au rouet

LUDWIG VAN BEETHOVEN
Symphonie n° 5

Jaap van Zweden DIRECTION
Renée Fleming SOPRANO

Programme aux deux visages, austro-allemand et anglo-saxon, romantique et du xx^e siècle, illuminé par la voix de Renée Fleming, porté par l'émotion de la *Sinfonia da Requiem* de Britten et la force irrépissible de la *Symphonie n° 5* de Beethoven, avec son introduction, si singulière dans son apparente simplicité, ce fameux « thème du Destin » qui n'a pas fini de fasciner...

Mercredi 20 et Jeudi 21
20H30

WITOLD LUTOSŁAWSKI
Musique funèbre, pour orchestre à cordes

HECTOR BERLIOZ
Requiem

Pablo Heras-Casado DIRECTION
Bryan Hymel TÉNOR
Orchestre du Conservatoire de Paris
Orfeón Donostiarra
José Antonio Sainz Alfaro CHEF DE CHŒUR
Chœur de l'Orchestre de Paris
Lionel Sow CHEF DE CHŒUR

Le *Requiem* de Berlioz, partition de toutes les extravagances, requiert un effectif hors norme, unissant deux orchestres et chœurs, avec Bryan Hymel en soliste. La partition fut créée aux Invalides avec grand succès : « l'impression a été foudroyante (...), au moment du Jugement dernier, l'épouvante produite par les cinq orchestres et les huit paires de timbales accompagnant le *Tuba mirum* ne peut se peindre (...), c'était d'une horrible grandeur » – s'enthousiasma Berlioz.

TARIFS 70 € | 60 € | 45 € | 30 € | 20 € | 10 €

TARIFS 50 € | 40 € | 35 € | 25 € | 20 € | 10 €

Mercredi 27 et Jeudi 28
20H30

HANS ABRAHAMSEN

Let me tell you, création française

HECTOR BERLIOZ

Harold en Italie

Daniel Harding DIRECTION

Barbara Hannigan SOPRANO

Antoine Tamestit ALTO

Let me tell you d'Hans Abrahamsen fait d'ores et déjà figure de chef-d'œuvre de notre temps. Inspiré par le personnage shakespearien d'Ophélie, Barbara Hannigan en dévoile toute l'envoûtante beauté après avoir créé la partition avec le Philharmonique de Berlin. Autre œuvre majeure, *Harold en Italie* est inspirée d'un héros de Byron, les différents épisodes figurant autant de déambulations poétiques qui font tout le charme de l'ouvrage.

TARIFS 50 € | 40 € | 35 € | 25 € | 20 € | 10 €

Mars **Mercredi 13 et Jeudi 14**
20H30

FELIX MENDELSSOHN

Concerto pour piano n° 1

JOHANNES BRAHMS

Symphonie n° 1

Herbert Blomstedt DIRECTION

Martin Helmchen PIANO

La brillance incisive du *Concerto pour piano n° 1* de Mendelssohn est toujours exigeante à l'égard du soliste, et c'est le genre de défi que Martin Helmchen aime particulièrement relever. Quant à la *Symphonie n° 1* de Brahms, si d'aucuns y ont vu une dixième symphonie de Beethoven, d'autres ont loué sa mystérieuse réserve et son énergie. Herbert Blomstedt, vénérable maestro à la jeunesse éternelle, dirige ce programme en forme d'ode au romantisme.

TARIFS 50 € | 40 € | 35 € | 25 € | 20 € | 10 €

TEUFEL AMOR

Hymne symphonique d'après Schiller

Jörg Widmann

E

n 1782, Friedrich von Schiller écrit un poème intitulé *Teufel Amor* (« *L'Amour diable* »), dont il ne subsiste qu'un fragment : « Süßer Amor, verweile / Im melodischen Flug » (« Le doux amour habite / L'envol mélodique »). Jörg Widmann découvre ces vers alors qu'il était occupé à une pièce orchestrale

inspirée par l'amour, et en particulier par ses aspects les plus sombres. Il fut aussitôt fasciné par le titre du poème et ses deux termes en apparence antinomiques, tel un miroir du travail de composition qui consiste à combiner des éléments de prime abord incompatibles. Perçus comme un reflet de son dessein créateur, les vers conservés le captivèrent également, tout compositeur rêvant de capturer l'instant qu'il sait pourtant fugitif. Afin de transposer le sujet de cet « *Hymne symphonique d'après Schiller* » (sous-titre de l'œuvre), la musique oppose les registres (par exemple, les vents dans l'extrême grave, au début de la pièce, avec lesquels contrastent plus loin des lignes mélodiques dans l'extrême aigu). « L'amour est toujours dualité: le ciel et l'enfer, le plaisir et la souffrance, le paradis et la fosse aux serpents », précise Widmann. Mais cette divergence n'empêche pas l'unité, car les notes jouées par le trombone et le tuba, dans les premières mesures, constituent la matrice de toute la partition. La matière sonore se cristallise peu à peu, dans un discours au départ hésitant. Tel Cupidon lançant ses flèches, les instruments graves entravent l'ascension de la mélodie qui tente de gagner le registre aigu. Vers le milieu

► **Commande** de la Wiener Konzerthausgesellschaft, de KölnMusik, du Théâtre des Champs-Élysées, du KölnMusik GmbH et du Concertgebouw d'Amsterdam

► **Composé** en 2009 et révisé en 2011. Créé le 13 avril 2012 au Konzerthaus de Vienne, par l'Orchestre philharmonique de Vienne sous la direction d'Antonio Pappano.

► **Quatre sections enchaînées:**

1. Mit Geheimnis, feierlich (« Secret, solennel »)
2. Hymnisch/Teufelstanz (« Hymnique/ Danse du diable »)
3. Più lento (« Plus lent »)
4. Tänzerisch wiegend (« Comme le balancement d'une danse »)

► **Durée approximative:**
30 minutes

de la pièce, la progression (« presque une scène érotique », suggère le compositeur) atteint un sommet assimilé à un orgasme. À cet apogée succèdent des sonorités bruiteuses et des effets de souffle, dont se dégage peu à peu le rythme d'une valse, puis un passage au lyrisme intense. Cette référence au modèle vocal reste prégnante dans la dernière section,

“C'est un hymne à l'amour, mais aussi sur les dangers et les injustices de l'amour.”

Jörg Widmann

passage laisse traîner une odeur de soufre.

laquelle commence avec l'indication « Romanze », suivie d'un « quasi Walzer » (« presque comme une valse »). Quant au vainqueur de ce drame symphonique, ce ne serait ni l'amour, ni le diable mais, de l'aveu même de Widmann, « *l'amour diable* » (*Teufel Amor*), dont le

L'ŒUVRE ET L'ORCHESTRE

L'œuvre fait son entrée au répertoire de l'orchestre à l'occasion de ces deux concerts.

EN SAVOIR PLUS

- ▶ Hans-Klaus Jungheinrich, Rolf W. Stoll, *Spuren - Der Komponist Jörg Widmann*, Schott Music/édition Neue Zeitschrift für Musik, 2013
- ▶ Siglind Bruhn, *Die Musik von Jörg Widmann*, Edition Groz, 2013
- ▶ Le compositeur commente *Teufel Amor* : digitalconcerthall.com/de/interview/20441-3

Jörg Widmann mène de front sa carrière de clarinettiste, de compositeur, et prend parfois la baguette pour diriger l'orchestre. Dans le domaine de la composition, sa vocation s'est dessinée tôt, puisqu'il a commencé à prendre des cours avec Kay Westermann à l'âge de onze ans, avant de poursuivre ses études auprès de Wilfried Hiller, Hans Werner Henze, Heiner Coebbels et Wolfgang Rihm. Musicien éclectique, qui déclare vouer la même admiration à Miles Davis et Pierre Boulez, il est l'auteur de presque cent partitions à ce jour. Il s'est notamment fait remarquer avec *Zweites Labyrinth* pour orchestre (2006), *Armonica* pour harmonica de verre et orchestre, créé par l'Orchestre philharmonique de Vienne dirigé par Boulez (2006), la musique d'*Am Anfang*, spectacle conçu par Anselm Kiefer pour l'Opéra Bastille en 2009. Son oratorio *Arche* a été créé le 13 janvier 2017 dans le cadre des journées d'inauguration de la Philharmonie de l'Elbe à Hambourg.

Jörg Widmann

MANFRED

POÈME DRAMATIQUE EN TROIS PARTIES », OP. 115

Robert Schumann

E

En 1848, alors qu'il vient d'achever son opéra *Genoveva*, Schumann amorce un projet dramatique d'une tout autre nature, puisqu'il s'agit d'un mélodrame (genre associant musique

et voix parlée). L'œuvre littéraire qui inspire cette forme singulière, c'est *Manfred*, publié par Lord Byron en 1817. Schumann, qui connaît ce long poème de 1336 vers depuis qu'il a dix-huit ans, décide de mettre en musique directement le texte original, sans rédiger de livret. Mais il coupe presque un tiers du poème, auquel il ajoute, en conclusion, un extrait du requiem liturgique. Sa partition comporte quinze numéros de durée inégale, en sus de l'ouverture. Certains morceaux sont chantés, d'autres sont traités en mélodrame, la voix parlée intervenant sur la trame symphonique ou entre des séquences musicales. Schumann réserve le chant à des êtres surnaturels d'importance secondaire et au chœur religieux de la scène finale, tandis que les principaux personnages – et notamment Manfred – sont des rôles parlés. Si le genre du mélodrame avait connu un certain succès à la fin du XVIII^e siècle, l'association de musique et de voix parlée se retrouve dans certains opéras romantiques allemands, pour des scènes tragiques d'une grande intensité (*Fidelio* de Beethoven), souvent fantastiques

“Il faudra annoncer *Manfred* au public, non comme un opéra, un singspiel ou un mélodrame, mais comme un “poème dramatique avec musique”. Ce serait quelque chose de totalement nouveau et inouï.”

Schumann à Liszt, le 5 novembre 1851

► **Composé** en 1848-1849 et créé le 13 juin 1852 au théâtre de Weimar sous la direction de Franz Liszt

► **Première partie**

1. Chant des Esprits
2. Apparition d'une image magique
3. Anathème magique des esprits
4. Ranz alpin

► **Deuxième partie**

5. Chant des Esprits
6. Appel de la fée des Alpes
- 7-9. Hymne des Esprits d'Arimane
10. Incantation d'Astarté
11. Discours de Manfred à Astarté

“L’affaire la plus importante est naturellement l’interprétation du rôle de Manfred ; la musique en est pure folie et, si vous pouviez faire comprendre à l’acteur de Weimar la signification de sa haute tâche, je vous en serai très reconnaissant.”

Schumann à Liszt, le 25 décembre 1851

(*Le Freischütz* de Weber, *Le Vampire et Hans Heiling* de Marschner). Autant de caractéristiques présentes dans *Manfred*, mais dans un format beaucoup plus ample. Schumann signale avec raison qu’il a réalisé « quelque chose de totalement nouveau et inouï », comparable à l’originalité du poème que Byron affirmait avoir « composé avec une véritable horreur du théâtre et afin de le rendre injouable ». Rongé par la culpabilité d’un amour incestueux (pour sa demi-sœur Augusta Leigh), l’écrivain s’était projeté sur son héros cynique et tourmenté. Si Schumann ne partage pas l’arrogance du personnage, il éprouve en revanche sa douleur et sa mélancolie qui le conduisent aux confins de la

► **Troisième partie**

12. Monologue de Manfred

13. Adieu au soleil

14. Apparition des esprits infernaux

15. Ranz alpin

► **Durée approximative:**

80 minutes

**L’ŒUVRE
ET L’ORCHESTRE**

L’œuvre fait son entrée au répertoire de l’Orchestre de Paris à l’occasion de ces deux concerts.

La musique dramatique de Schumann Toute sa vie, Schumann rêva d’opéra (en 1844, il envisagea notamment d’adapter *Le Corsaire* de Byron). Pourtant, il ne concrétisa qu’un seul projet, *Genoveva*, créé à Leipzig en 1850. On doit convenir que cet opéra, en dépit de la réussite de nombreux passages, manque de nerf, tant Schumann se montre rétif à l’effet spectaculaire : il préfère une dramaturgie plus intériorisée, comportant une part d’abstraction et de nombreuses ellipses. De fait, il est davantage à son aise dans le genre du mélodrame choisi pour *Manfred*, et dans celui de l’oratorio profane illustré avec *Le Paradis et la Péri* d’après Thomas Moore (1843), *Le Pèlerinage de la rose* sur un livret de Moritz Horn (1851) et les *Scènes de Faust* (1844-1853) d’après Johann Wolfgang von Goethe : quatre partitions qui sont autant de quêtes spirituelles et de parcours initiatiques, marqués (à l’exception du *Pèlerinage de la rose*) par le thème de la culpabilité et du rachat.

**Robert
Schumann**

folie. Il est également taraudé par le poids d'une faute irrémédiable, celle d'avoir arraché Clara Wieck (qu'il considérait comme une sœur lorsqu'elle était enfant) à son père. En route pour Weimar, afin d'assister à la création de *Manfred*, il doit rebrousser chemin, trop malade pour affronter la vision de son double.

Hélène Cao

EN SAVOIR PLUS

- ▶ Lord Byron, *Manfred*, traduction française de Gaëlle Merle, Éditions Allia, 2013.
- ▶ Brigitte François-Sappey, *Robert Schumann*, Éd. Fayard/Mirare, 2003. Un format de poche, par l'une des meilleures spécialistes de Schumann auquel elle a aussi consacré une monographie de plus de 1000 pages chez le même éditeur.
- ▶ Rémy Stricker, *Robert Schumann. Le musicien et la folie*, Éd. Callimard, 1984. Un ouvrage qui pénètre dans la chair de l'homme et de l'œuvre.

Synopsis

Dans les Alpes suisses, le comte Manfred vit dans son château gothique. Savant ayant acquis la maîtrise des sciences occultes par son intelligence, il a provoqué la mort de la femme qu'il aimait (on apprendra qu'il s'agit de sa sœur Astarté). Inconsolable et rongé de culpabilité, il aspire à l'oubli, que ne peuvent lui accorder les Esprits qu'il invoque. Il songe à se suicider, mais est retenu par un chasseur de chamois. Il refuse d'obéir à la Fée des Alpes et aux Esprits d'Arimane. Némésis accepte de faire apparaître le fantôme d'Astarté, qui annonce à Manfred sa mort prochaine sans lui dire si elle le pardonne, ni si elle l'aime encore. Alors que sa fin approche, Manfred refuse le secours de l'abbé de Saint-Maurice. Mais lorsqu'il rend son dernier souffle, un chœur prie pour la paix de son âme.

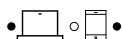
Robert Schumann

philosophie magazine

Chaque mois,
l'actualité éclairée
par la philosophie



En vente chez votre
marchand de journaux
et en version numérique sur www.philomag.com



Daniel Harding

Direction

En mai, à l'occasion de plusieurs concerts en Allemagne et à Vienne, l'orchestre et son directeur musical Daniel Harding emmèneront avec eux le Chœur de l'Orchestre de Paris pour y chanter le *War Requiem* de Britten.



© Julian Hargreaves / ODP

Daniel Harding est le neuvième directeur musical de l'Orchestre de Paris depuis septembre 2016 et de l'Orchestre symphonique de la radio suédoise depuis 2007. Il a récemment été nommé chef émérite du Mahler Chamber Orchestra. Auparavant, il a été chef principal, puis directeur musical du Mahler Chamber Orchestra, chef principal de l'Orchestre symphonique de Trondheim, principal chef invité de l'Orchestre symphonique de Norrköping en Suède, directeur musical de la Deutsche Kammerphilharmonie Bremen. Il est aussi chef associé du New Japan Philharmonic et directeur artistique du Ohga Hall de Karuizawa au Japon. Il dirige régulièrement la Staatskapelle de Dresde, les philharmoniques de Vienne et Berlin, l'Orchestre du Gewandhaus de Leipzig, l'Orchestre royal du Concertgebouw, l'Orchestre de la radio bavaroise et l'Orchestre philharmonique de la Scala. Partenaire régulier des principales scènes lyriques européennes comme le Theater an der Wien, Covent Garden ou les festivals de Salzbourg et d'Aix-en-Provence, il dirige également nombre d'opéras. Daniel Harding a commencé sa carrière comme assistant de sir Simon Rattle à l'Orchestre de la ville de Birmingham (CBSO), avec lequel il fait ses débuts en 1994. Il a ensuite assisté Claudio Abbado au Philharmonique de Berlin qu'il a dirigé pour la première fois en 1996. Son récent enregistrement de la *Sixième symphonie* de Mahler (BR Klassik) s'est vu décerner de nombreuses récompenses. Désormais collaborateur régulier du label Harmonia mundi, ses enregistrements parus en 2016 et consacrés à la *Symphonie fantastique* de Berlioz et *Hippolyte et Aricie* de Rameau avec l'Orchestre symphonique de la radio suédoise ont été particulièrement salués par la critique. En 2002, il a reçu les insignes de Chevalier de l'Ordre des Arts et des Lettres, avant d'être promu Officier du même ordre en 2017. En 2012, il a été élu membre de l'Académie royale de musique de Suède.

Éric Ruf

—
Récitant

Après une formation à l'École nationale supérieure des arts appliqués et des Métiers d'arts Olivier de Serres et au Conservatoire national supérieur d'art dramatique, Éric Ruf entre à la Comédie-Française le 1^{er} septembre 1993 et en devient le 498^e sociétaire le 1^{er} janvier 1998. Il est administrateur général de la Comédie-Française depuis août 2014. Au théâtre, il a travaillé notamment sous la direction de Jacques Lassalle, Patrice Chéreau, Denis Podalydès, Christian Schiaretti, Anatoli Vassiliev, Yves Beaunesne, Éric Vignier, Jean-Pierre Vincent, Jean-Luc Boutté, Jean Dautremay... Il a été le collaborateur artistique d'Émilie Valantin et réalisé le décor de *Vie du grand dom Quichotte* et du *gros Sancho Pança* de da Silva mise en scène par Émilie Valantin. Au cinéma et à la télévision, il a travaillé avec Yves Angelo, Nicole Garcia, Bruno Nuytten, Nina Companeez, Serge Frydman, Claire Devers, Olivier Pancho, Josée Dayan, Éric Forestier... Directeur artistique de la compagnie d'Edvin(e), il a coécrit et mis en scène *Du désavantage du vent* (édition Les Solitaires Intempestifs) et *Les belles endormies du bord de scène* ainsi qu'*Armen* de Jean-Pierre Abraham. Au Studio-Théâtre de la Comédie-Française, il a mis en scène *Et ne va malheur de ton malheur ma vie*, spectacle conçu autour des tragédies de Robert Garnier. À l'opéra, il a mis en scène et fait la scénographie du *Récit de l'an Zéro* de Maurice Ohana et de *L'Histoire de l'an Un* de Jean-Christophe Marti. Il a dirigé et fait la scénographie d'un atelier sur Christoph Willibald Gluck avec l'Atelier lyrique de l'Opéra de Paris et a enseigné au Cours Florent et au Conservatoire national supérieur d'art dramatique. Il a réalisé les scénographies de *Cyrano de Bergerac* d'Edmond Rostand, du *Misanthrope* de Molière, et de *Lucrèce Borgia* de Victor Hugo à la Comédie-Française et du *Mental de l'équipe* d'Emmanuel Bourdieu dans les mises en scène de Denis Podalydès. Prix Gérard Philipe de la Ville de Paris, il a reçu en 2007 les Molières du décorateur et du second rôle masculin pour *Cyrano de Bergerac*.

Éric Ruf a fait ses débuts à l'Orchestre de Paris en 2017 comme récitant dans *Peer Gynt* sous la direction de Thomas Hengelbrock. Il a déjà retrouvé l'orchestre cette saison en janvier pour *l'Histoire du Soldat* de Stravinski.



© Brigitte Enguerand

Chloé Briot

Soprano

Chloé Briot fait ses débuts à l'Orchestre de Paris à l'occasion de ces deux concerts.



© A maïs Briot

La carrière internationale de Chloé Briot a pris son essor lorsqu'elle a interprété le rôle d'Yniold dans *Pelléas et Mélisande* et le rôle-titre de *L'Enfant et les Sortilèges* avec l'Orchestre symphonique de Chicago, le Philharmonique de Los Angeles, l'Orchestre philharmonique de Radio France et le Philharmonia de Londres. Après avoir suivi l'enseignement de Mireille Alcantara au Conservatoire national supérieur de musique et de danse de Paris, elle est lauréate 2014 HSBC de l'Académie du Festival d'Aix-en-Provence et Prix du Jeune Espoir au Concours international de chant lyrique de l'UFAM. Son répertoire embrasse des rôles de soprano et de mezzo-soprano, incluant les rôles mozartiens de Zerlina, Dorabella, Papagena comme ceux de Susanna et Cherubino, sans oublier de nombreux rôles français comme Mélisande... Elle a tenu le rôle-titre de *L'Enfant et les Sortilèges* dans de nombreuses productions, comme très récemment à la Maison de la Radio sous la direction de Mikko Franck. De récents engagements l'ont menée à Bruxelles et Amsterdam pour jouer Oberto (*Alcina*), de Nantes à Shanghai, en passant par le Festival de Glyndebourne (*Pelléas et Mélisande*), jusqu'à l'Opéra de Lyon et l'Opéra de Lille (*Le Roi Carotte*), Versailles (*Les Boréades*) et Bordeaux (*Les Enfants Terribles* de Philip Glass). Elle a récemment participé au *Little Nemo* (opéra pour enfants) à Angers, Nantes et Dijon, comme dans *Pinocchio* de Boesmans au Festival d'Aix-en-Provence, et dans ses reprises au Théâtre de la Monnaie, à Dijon et à Bordeaux. Son répertoire de concerts comprend le *Gloria* de Vivaldi, le *Requiem* de Fauré, le *Miserere* d'Allegri, etc. Citons également ses collaborations récentes dans *Egmont* et *Le Songe d'une nuit d'été* de Mendelssohn avec l'Orchestre national de Bordeaux, comme dans *L'Affaire Makropoulos* à la Philharmonie de Paris avec l'Orchestre philharmonique de Radio France. Parmi ses projets, elle sera Papagena (*La Flûte enchantée*) à l'Opéra de Paris et se produira dans une nouvelle production (création) à l'Opéra Comique.

Victoire Bunel

Mezzo-soprano

Victoire Bunel fait ses débuts à l'Orchestre de Paris à l'occasion de ces deux concerts.

Victoire Bunel a étudié le piano au Conservatoire Nadia et Lili Boulanger (classes de Claire Marchand et Christine Morel) et a intégré la Maîtrise de Radio France pour bénéficier de la direction de Toni Ramon. Elle poursuit son cursus au Département Supérieur pour Jeunes Chanteurs créé par Laurence Equilbey où elle reçoit son DEM avec les félicitations du jury et obtient parallèlement une Licence de Musicologie à la Sorbonne en 2009, avant d'entrer au CNSMDP, où elle obtient son master en 2018 avec les félicitations du jury. Elle se produit régulièrement en récital et participe également à des festivals comme le Kuhmo Chamber Music Festival (Finlande), le Stift International Music Festival (Pays-Bas) ou encore La Biennale de Venise (Italie). Victoire Bunel a fait ses débuts sur les scènes lyriques dans le rôle d'Abel (*Cain* de Scarlatti) avec Stéphane Fuget, puis dans le rôle de Valetto (*Incoronazione di Poppea* de Monteverdi), dans celui de Miss Page (*Les Joyeuses commères de Windsor* d'Otto Nicolai), de Mélisande dans *Pelléas et Mélisande* de Debussy au Théâtre de l'Etoile du Nord à Paris, dans le rôle de Martha dans *Faust* de Counod, de Jenny dans *l'Opéra de Quat'sous* de Kurt Weill à Londres dans une mise en scène de Walter Sutcliffe ou encore de Speranza dans *l'Orfeo* de Monteverdi au Festival de Beaune. Sa saison 2018/2019 est marquée par de nombreuses prises de rôle: Théone dans *Phaéton* de Lully avec le Poème Harmonique à Perm (Russie) et à l'Opéra Royal de Versailles (dir. Vincent Dumestre, mise en scène Benjamin Lazar), de Maria dans *Maria de Buenos Aires* de Piazzolla à la Biennale de Venise, ainsi que celui de Paula dans la création de *Le Miroir d'Alice* de Thomas Nguyen à l'Opéra de Reims. On a également pu l'entendre à la Philharmonie de Paris dans *le Requiem* et *Le Grand Macabre* (extraits) de Ligeti avec l'Ensemble intercontemporain (dir. Matthias Pintscher) ou en récital (Bizet et ses opéras) à l'Opéra de Bordeaux. Victoire Bunel bénéficie du soutien de la Fondation Meyer, de la Fondation d'entreprise Safran pour la Musique, de la Tokyo Fondation et de la Fondation Accenture.



© François Bouriaud

Yu Shao

Ténor

Yu Shao fait ses débuts à l'Orchestre de Paris à l'occasion de ces deux concerts. Il le retrouvera le 16 février prochain à la Philharmonie de Paris, pour *Le Chant de la terre* de Mahler, dans une version pour orchestre de chambre, arrangée par Arnold Schoenberg, sous la direction de Clément Mao-Takacs.



© Marianne Cressat-Bégler

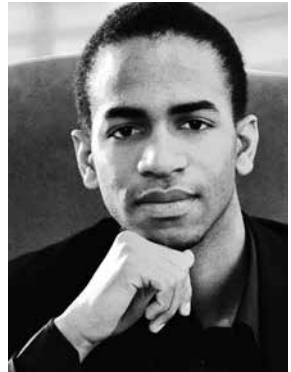
Après des études au Conservatoire de Shanghai, Yu Shao choisit de venir en France travailler sa technique vocale auprès d'Éléonore Jost et de Leontina Vaduva. En 2012, il entre à la Chapelle musicale Reine Élisabeth en Belgique et se perfectionne auprès de Jose van Dam. Lauréat 2014 du Concours Reine Elisabeth 2014 et du Concours de Toulouse, il intègre l'Académie de l'Opéra national de Paris, et interprète les rôles de Pylade (*Iphigénie en Tauride*) au Théâtre de Saint-Quentin-en-Yvelines et de Ferrando (*Così fan tutte*) à la Maison des Arts de Créteil et au Théâtre d'Antibes. Par la suite, il chante dans les productions d'*Aida* (Messaggero) puis de *Lucia di Lammermoor* (Normanno) à l'Opéra Bastille. Il interprète également les rôles du Steuermann (*Le Vaisseau fantôme*) à l'Opéra de Lille et de Bénédicte dans *Le Timbre d'Argent* de Camille Saint-Saëns à l'Opéra Comique. Il se produit à l'Opéra national de Bordeaux, puis à nouveau à l'Opéra Comique (*Mârouf, savetier du Caire*). En concert, Yu Shao interprète le *Requiem* de Mozart à l'Opéra de Saint-Etienne et se produit en récital à l'Amphithéâtre Bastille. Il enregistre, avec Hervé Niquet et le Brussels Philharmonic, les cantates *Fernand* et *La Vendetta* de Counod (label Palazzetto Bru Zane). Plus récemment, Yu Shao interprète le rôle de Ruiz (*Il Trovatore*) à l'Opéra national de Paris et chante la partie de ténor dans *La Création* d'Haydn au Flagey de Bruxelles et au Concertgebouw de Bruges avec le Brussels Philharmonic. Par la suite, il se produit en récital au Palazzetto Bru Zane de Venise, et en concert avec l'Orchestre national de Metz à l'Arsenal de Metz puis au Congresshalle de Sarrebruck. À l'Opéra national de Montpellier, il interprète les rôles d'un berger et d'un jeune marin dans une version concert de *Tristan und Isolde*. Il remporte en 2018 le Premier Prix du Concours Bordeaux Médoc Lyrique. Parmi ses projets, citons *Das Lied von der Erde* de Mahler dans une version de chambre avec l'Orchestre de Paris, puis le rôle du Steuermann (*Le Vaisseau fantôme*) à l'Opéra de Rennes, de Nantes et d'Angers. Il reviendra par la suite à l'Opéra national de Paris pour la production de *Il Trovatore*.

Edwin Fardini

Baryton-basse

Edwin Fardini a fait ses débuts à l'Orchestre de Paris en 2017, à la Philharmonie de Paris, dans *La Première nuit de Walpurgis de Mendelssohn* sous la direction de Thomas Hengelbrock.

Edwin Fardini est actuellement en dernière année au Conservatoire national supérieur de musique et de danse de Paris (CNSMDP), dans la classe d'Elène Golgevit. Lauréat 2016 de la Fondation de l'Abbaye de Royaumont et de la Fondation Daniel et Nina Carasso, il rejoint la même année l'ensemble de solistes Les Chantres de Paris fondé par Damien Rivière. En 2018, il fonde, avec Mariamielle Lamagat (soprano), Adèle Charvet (mezzo-soprano) et Mathys Lagier (ténor), L'Archipel, un ensemble à géométrie variable. Depuis septembre 2018, ils sont « artistes-résidents » à la Fondation Singer-Polignac. Il a l'opportunité, au cours de master-classes, de bénéficier des conseils d'artistes comme Thomas Quasthoff, Bernarda Fink et Regina Werner. Il affectionne particulièrement le répertoire de la mélodie, du Lied et de l'oratorio qu'il façonne auprès des pianistes Anne Le Bozec et Susan Manoff, ainsi que du baryton Stephan Genz et de la mezzo-soprano Janina Baechle. Lors de l'édition 2017 de l'Académie du Festival d'Aix-en-Provence, il participe à la Résidence « Pinocchio ». En récital, il s'est produit aux côtés d'Anne le Bozec, de Tanguy de Williencourt ou encore de Clément Mao-Takacs et du Secession Orchestra au Grand Salon du Musée de l'Armée, au Théâtre de l'Athénée ainsi qu'au Festival Les Athénéennes de Genève, ainsi que dans la cadre du Festival de Royaumont dans un programme Berg/Mahler aux côtés de Tanguy de Williencourt. En décembre, il a chanté dans *Un requiem allemand* de Brahms avec le Webern Symphoniker et l'Orchestre du Conservatoire de Paris (dir. Patrick Davin) à la Cathédrale Saint-Louis. En mars, il interprétera le rôle de Buonafede dans *Il mondo della Luna* de Haydn, sous la direction musicale de Tito Ceccherini, dans la mise en scène de Marc Paquien au CNSMDP.



© DR

Vincent Warnier

Orgue

Vincent Warnier est un partenaire régulier de l'Orchestre de Paris.



© DR

Concertiste, pédagogue et organiste titulaire de Saint-Etienne-du-Mont à Paris, Vincent Warnier a étudié au Conservatoire de Strasbourg puis au Conservatoire de Paris – CNSMDP, où il a obtenu plusieurs premiers prix, suivant l'enseignement de Daniel Roth, André Stricker, Michel Chapuis ou encore Marie-Claire Alain. Premier grand prix d'interprétation au Grand Prix de Chartres en 1992, il débute une carrière internationale de concertiste. Ses enregistrements sont régulièrement salués par la critique (Diapason d'or pour l'intégrale des oeuvres de Maurice Duruflé, ainsi que pour un récital de musique française du xx^e siècle comprenant des créations de Thierry Escaich, Éric Tanguy et Jacques Lenot). Vincent Warnier s'est produit aux côtés de phalanges comme l'Orchestre de Paris, l'Orchestre philharmonique de Radio France, l'Orchestre national de France, l'Orchestre national de Lille, l'Orchestre national de Lyon, l'Orchestre de l'Opéra de Lyon, Les Siècles ou l'Orchestre de la Radio Suédoise, sous la direction de chefs comme Daniel Harding, Christoph Eschenbach, Evgeny Svetlanov, Leonard Slatkin, Emmanuel Krivine, James Conlon, François-Xavier Roth, Kazushi Ono, Jun Märkl... On a pu l'entendre lors des concerts d'inauguration des orgues de la Philharmonie de Paris et de l'Auditorium de Radio France, en compagnie de l'Orchestre national de Lyon et de l'Orchestre national de France respectivement dirigés par Leonard Slatkin et Christoph Eschenbach. La saison dernière, Vincent Warnier a donné un récital à la Philharmonie de Paris consacré au *Livre d'Orgue* d'Olivier Messiaen avant une importante tournée aux États-Unis. Agrégé de musicologie, il est un conférencier très apprécié et collabore à la production d'émissions sur France Musique. Son dernier ouvrage, co-écrit avec Renaud Machart, et consacré aux grands organistes du xx^e siècle est paru aux éditions Buchet-Chastel.

Lionel Sow

Chef de chœur

Après des études de violon et de chant, Lionel Sow se tourne vers la direction de chœur et d'orchestre. Il obtient au Conservatoire de Paris – CNSMDP des premiers prix en harmonie, contrepoint, fugue, direction de chœur et de chant grégorien, écriture du xx^e siècle et contrepoint Renaissance puis, en 2005, le Certificat d'Aptitude à la direction d'ensembles vocaux. Parallèlement, Lionel Sow devient directeur musical de plusieurs ensembles vocaux. Dès 1995, il dirige la Maîtrise des petits chanteurs de Saint-Christophe; en 2000, il prend la direction artistique de l'ensemble vocal Les Temperamens, et en 2002, de la Maîtrise Notre-Dame de Paris où il assure la direction du chœur d'enfants en devenant l'assistant de Nicole Corti, avant d'en prendre la direction artistique et pédagogique en 2006. Depuis 2004, Lionel Sow dirige régulièrement le Chœur de Radio France pour la préparation de programmes a cappella ou avec orchestre. Il est par ailleurs amené à collaborer avec de nombreux ensembles: l'Orchestre national de France et l'Orchestre philharmonique de Radio France, le Chœur et la Maîtrise de Radio France, la Maîtrise de Paris, le Chœur de l'Armée Française, l'Ensemble Douce Mémoire, Sequenza 9.3, Les Paladins, le San Francisco Symphony Orchestra, le Cleveland Symphony Orchestra, le West-Eastern Divan Orchestra... et chefs: Myung-Whun Chung, Fabio Biondi, John Nelson, Riccardo Chailly, Paavo Järvi, Yutaka Sado, James Conlon, Herbert Blomstedt, Michael Tilson Thomas, Leonardo García Alarcón, Jaap van Zweden, Bertrand de Billy, Thomas Hengelbrock et Daniel Harding. Lionel Sow enseigne la direction de Chœur au cours de stages de formation professionnelle ainsi qu'au CNSMD de Lyon depuis janvier 2017. Il intervient lors de sessions auprès du département de musique ancienne et de la classe de direction d'orchestre du Conservatoire de Paris–CNSMDP. En 2011, Lionel Sow a été élevé au rang de Chevalier de l'ordre des Arts et des Lettres.

En septembre 2011, Lionel Sow prend la direction du Chœur de l'Orchestre de Paris. En 2012, il crée l'Académie, en 2013 le Chœur de chambre, en 2014 le Chœur d'enfants et en 2015 le Chœur de jeunes.



© Jean-Baptiste Millot

C'est en 1976, à l'invitation de Daniel Barenboim, qu'Arthur Oldham – unique élève de Britten et fondateur des chœurs du Festival d'Edimbourg et du Royal Concertgebouw d'Amsterdam – fonde le Chœur de l'Orchestre de Paris. Il le dirigera jusqu'en 2002. Didier Bouture et Geoffroy Jourdain poursuivent le travail entrepris et partagent la direction du chœur jusqu'en

Chœur de l'Orchestre de Paris

Lionel Sow,
chef de chœur

2010. En septembre 2011, Lionel Sow en prend la direction. Le Chœur est composé de chanteurs amateurs dont l'engagement a

souvent été salué, notamment par les chefs d'orchestre avec lesquels ils ont travaillé, dont Claudio Abbado, Pierre Boulez, Daniel Barenboim, Bertrand de Billy, Herbert Blomstedt, Semyon Bychkov, Jean-Claude

Casadesus, Riccardo Chailly, James Conlon, sir Colin Davis, Christoph von Dohnányi, Antal Doráti, Christoph Eschenbach, Carlo Maria Giulini, Rafael Kubelík, Jesús López Cobos, Lorin Maazel, Zubin Mehta, Seiji Ozawa, Pascal Rophé, Wolfgang Sawallisch, sir Georg Solti, Michael Tilson Thomas, Paavo Järvi, Thomas Hengelbrock et Daniel Harding. Le Chœur de l'Orchestre de Paris a participé à plus d'une quinzaine d'enregistrements de l'Orchestre de Paris. En mai 2019, à l'occasion de plusieurs concerts en Allemagne et à Vienne, le Chœur de l'Orchestre de Paris se joindra à l'Orchestre de Paris et son directeur musical pour y chanter le *War Requiem* de Britten. Le Chœur d'enfants sera également de la fête à Hambourg, dans la salle de l'Elbphilharmonie.

Chœur principal: composé de 80 chanteurs, le Chœur principal est rompu à l'interprétation du répertoire symphonique choral.

Chœur de chambre: cet ensemble de 40 chanteurs est d'une grande flexibilité et permet de diversifier la programmation du répertoire choral de l'Orchestre de Paris.

Académie du Chœur: L'Académie est composée d'une trentaine de chanteurs de 18 à 25 ans, issus des meilleurs chœurs d'enfants et des classes de chant des conservatoires.

Chœur d'enfants: il rassemble une centaine d'enfants de 9 à 14 ans, auxquels est proposée une formation sous la direction des chefs de Chœur associés, sur le temps extra-scolaire.

Chœur de jeunes: il rassemble une cinquantaine de chanteurs de 15 à 18 ans issus des Conservatoires des 6^e, 13^e et 19^e arrondissements et du CRR d'Aubervilliers-La Courneuve.

Les partenaires des chœurs d'enfants et de jeunes sont les trois conservatoires de la ville de Paris (6^e, 13^e et 19^e arrondissements) et le CRR d'Aubervilliers-La Courneuve.

Edwin Baudo, Marie Deremble-Wauquiez, Marie Joubinaux et Béatrice Warcollier sont chefs associés aux chœurs d'enfants et de jeunes.



ORCH
ESTRE
D E
PARIS

PHILHARMONIE
DE PARIS

RECRUTEMENT

CHŒUR
DE L'ORCHESTRE DE PARIS

AUDITIONS POUR
CHANTEURS
AMATEURS
CONFIRMÉS

en avril – mai – juin 2019

Daniel Harding DIRECTEUR MUSICAL - Lionel Sow CHEF DE CHŒUR

Renseignements : orchestredepais.com - 01 56 35 12 15 - choeur@orchestredepais.com

LE CHŒUR DE L'ORCHESTRE DE PARIS

SOPRANOS

Virginie Bacquet
Nida Baierl
Ida Barat
Corinne Berardi
Manon Bonneville
Magalie Bulot
Clara Callewaert
Lucie Camps
Mylène Cassan
Tara Cassan
Christine Cazala
Cécile Chéraqui
Marie-Agathe Chevalier
Anne Chevalier
Maia-Angelica Costa
Virginie Da Vinha-Esteve
Alice de Monfreid
Colombe de Poncins
Christiane Detrez-Lagny
Aliénor de Vallee
Sara di Bella
Fatoumata Dicko-Dogan
Katarina Eliot
Stephanie Gaillard
Nathalie Gauthier
Jeanne Gregorutti
Célia Greiner
Anne-Laure Hulin
Clémence Lalaut
Clémence Laveggi
Pauline Lazayres
Jaeyoon Lee
Victoire Lion
Rebeca Lopez
Catherine Mercier
Virginie Mekongo
Michiko Monnier
Anne Muller-Gatto
Marie-Josée Pasternak
Aliénor Petiot
Françoise Ragu
Aude Reveille
Ludivine Ronceau-
Quesada

Cécile Sagnier
Charline Samphel
Sandrine Scaduto
Anaïs Schneider
Bénédicte Six
Clémence Tolot
Anna Vateva

ALTOS

Sarah Affreingue
Louise Alexis
Françoise Anav-Mallard
Camila Argolo
Sophie Cabanes
Wonjun Choi
Sabine Chollet
Lola Dauthieux
Françoise Davril
Alice de Vulpillières
Chloé Fabreguettes
Aude Fillon
Audrey Courdin
Dominique Hollebeke
Élisabeth Houpert
Caroline Irigoin
Caroline Koclejda
Brice Leblanc
Nicole Leloir
Julie Lempersse
Suzanne Louvel
Zôé Lyard
Jill McCoy
Sandra Markovic
Catherine Marnier
Agnès Maurel
Alice Moutier
Martine Patrouillault
Coline Pelissier
Véronique Sangin
Silvia Sauer-Witwicky
Nina Tchernitchko
Marly Trepj
Magarita van Dommelen
Fanny Vantomme
Annick Villemot

TÉNORS

Jean-Sébastien Basset
Ferreól Charles

Olivier Clement
Stéphane Clement
Xavier de Snoeck
Julien Dubarry
Chislain Dupré
Sammy El Ghadab
Noam Fima
Daniel Fortmann
Nicolas Grégis
Stéphane Grosclaude
Maximilien Hondermarck
Didier Kaleff
Min Kuang
Marc Laugenie
Éric Leurs
Louis Lorieux
William Mohamad
Augustin Mondan
Pierre Nyounay Nyounay
Denis Peyrat
Pierre Philippe
Frédéric Pineau
Philippe Quiles
Arnaud Razafindralambo
Frédéric Royer
Clément Tixier
Emmanuel Tridant
Michel Watelet

BASSES

Emmanuel Agyemang
Grégory Allou
Paul Alric
Timothy Artusio
Vincent Boussac
Pere Canut de Las Heras
Jean-François Cerezo
Gilles Debenay
Stéphane Dri
Emmanuel Enault
Renaud Farkoa
Patrick Felix
Laurent Cuanzini
Christophe Gutton
Martin Hosch
Christopher Hyde
Benoit Labaune
Serge Lacorne
Grégoire Lecomte

Gilles Lesur
Pierre Logerais
Salvador Mascarenhas
Nicolas Maubert
Didier Peroutin
Éric Picouleau
Guillaume Pinta
Christophe Rioux
Lionel Sadoun
Arès Siradag
David Suzanne
Arié Vaisbrot
Swann Veyret
Victor Wetzel



PHOTO © ODP - WILLIAM BEAUCARDET

mezzo

regarder la musique

Retrouvez l'Orchestre de Paris
sur **mezzo & mezzo**
liveHD

Disponible chez **CANAL**



free



Première formation symphonique française, l'Orchestre de Paris donne, avec ses 119 musiciens, plus d'une centaine de concerts chaque saison à la Philharmonie de Paris et lors de ses tournées internationales.

Cette phalange d'exception a donné son concert inaugural en novembre 1967 sous la direction de son premier directeur musical,

Charles Munch. Herbert von Karajan, sir Georg Solti, Daniel Barenboim, Semyon

Bychkov, Christoph von Dohnányi, Christoph

Eschenbach et Paavo Järvi se succèdent ensuite à la direction de l'orchestre.

Daniel Harding est devenu en 2016 le neuvième directeur musical de l'Orchestre de Paris, Thomas Hengelbrock

le rejoignant comme chef

associé. Ces deux chefs, aux programmes novateurs, conjuguent leurs talents pour écrire une nouvelle page de l'histoire de l'Orchestre de Paris. L'orchestre joue un rôle majeur au service des répertoires des XIX^e et XX^e siècles et de la création contemporaine.

L'Orchestre de Paris accueille pour une deuxième saison Jörg Widmann en résidence et a assuré la création européenne de son *Concerto pour violon n° 2* interprété par Carolin Widmann, la sœur du compositeur.

Il assure les créations françaises du *Concerto pour deux pianos* de Bryce

Dessner, interprété par Katia et Marielle Labèque, d'*Alle vittime senza nome* (Aux

victimes anonymes) de Péter Eötvös, sous la direction du compositeur, et de *Let me*

tell you de Hans Abrahamsen. Il donne

également plusieurs œuvres de Thomas

Adès et accueille le compositeur britannique pour diriger deux concerts au cours de la

saison. Avec le jeune public au cœur de ses priorités, l'Orchestre de Paris offre une large palette d'activités, ouvertes au public

scolaire ou familial ainsi qu'aux publics plus éloignés de la musique ou fragilisés.

Au cours de cette saison exceptionnelle, l'Orchestre de Paris s'est produit fin

septembre à Lugano sous la direction de

Daniel Harding, pour la première suisse du

Concerto pour violon n° 2 de Jörg Widmann, interprété par Carolin Widmann. En

décembre, Daniel Harding, accompagné

d'Isabelle Faust, a conduit l'orchestre au

Japon pour une tournée de sept concerts. En mai,

à l'occasion de plusieurs concerts en Allemagne

et à Vienne, l'orchestre et son directeur musical

sont particulièrement fiers d'emmener avec eux

le Chœur de l'Orchestre de Paris pour y chanter le

War Requiem de Britten. Le Chœur d'enfants est également de la fête à Hambourg, dans la magnifique salle de l'Elbphilharmonie.

Quant à Thomas Hengelbrock, il a dirigé l'orchestre, en octobre, à Bratislava avec

Igor Levit pour un programme réunissant Berlioz, Prokofiev et Beethoven. Afin de

mettre à la disposition du plus grand nombre le talent de ses musiciens,

l'orchestre diversifie largement sa politique audiovisuelle en nouant des partenariats

avec Radio Classique, France musique, Arte, Mezzo et France Télévisions.

Orchestre de Paris

Daniel Harding,
directeur musical

**L'Orchestre de Paris est soutenu
par le ministère de la Culture
et la Mairie de Paris depuis sa création.**

ORCH
ESTRE
D' | E
PARIS

LE
CERCLE



REJOIGNEZ Le Cercle de l'Orchestre de Paris

**Grâce à vous,
35 000 jeunes
bénéficieront des actions
sociales et culturelles
de l'Orchestre**

*Tout don vous permettra
d'obtenir une réduction fiscale de 66 %
ou de 75 % de son montant, et vous
fera bénéficier de nombreux avantages
conçus spécialement pour vous*

CONTACT :
cercle@orchestredeparis.com

LES MUSICIENS DE L'ORCHESTRE DE PARIS

DIRECTION

Anne-Sophie Brandalise

Directrice

Daniel Harding

Directeur musical

Édouard Fouré-Caul-Futy

Délégué artistique

CHEF ASSOCIÉ

Thomas Hengelbrock

PREMIERS

VIOLONS SOUS

Philippe Aïche

Roland Daugareil

VIOLONS

Eiichi Chijiwa, *2^e violon solo*

Serge Pataud, *2^e violon solo*

Nathalie Lamoureux, *3^e solo*

Christophe Mourguiart,

1^{er} chef d'attaque

Philippe Balet, *2^e chef*

d'attaque

Antonin André-Réquena

Maud Ayats

Elsa Benabdallah

Caëlle Bisson

David Braccini

Joëlle Cousin

Cécile Gouriran

Matthieu

Handtschoewercker

Cilles Henry

Florian Holbé

Andrei Iarca

Saori Izumi

Raphaël Jacob

Momoko Kato

Maya Koch

Anne-Sophie Le Rol

Angélique Loyer

Nadia Marano-Mediouni

Pascale Meley

Phuong-Mai Ngô

Nikola Nikolov

Étienne Pfender

Gabriel Richard

Richard Schmoucler

Élise Thibaut

Anne-Elsa Trémoulet

Caroline Vernay

ALTS

Ana Bela Chaves, *1^{er} solo*

David Gaillard, *1^{er} solo*

Nicolas Carles, *2^e solo*

Florian Voisin, *3^e solo*

Flore-Anne Brosseau

Sophie Divin

Chihoko Kawada

Béatrice Nachin

Nicolas Peyrat

Marie Poulanges

Cédric Robin

Estelle Villotte

Florian Wallez

VIOLONCELLES

Emmanuel Gaugué, *1^{er} solo*

Éric Picard, *1^{er} solo*

François Michel, *2^e solo*

Alexandre Bernon, *3^e solo*

Anne-Sophie Basset

Delphine Biron

Thomas Duran

Manon Cillardot

Claude Ciron

Marie Leclercq

Florian Miller

Frédéric Peyrat

Hikaru Sato

CONTREBASSES

Vincent Pasquier, *1^{er} solo*

Ulysse Vigreux, *1^{er} solo*

Sandrine Vautrin, *2^e solo*

Benjamin Berlioz

Igor Boranian

Stanislas Kuchinski

Mathias Lopez

Marie van Wynsberge

FLÛTES

Vincent Lucas, *1^{er} solo*

Vicens Prats, *1^{er} solo*

Bastien Pelat

Florence Souchard-Delépine

PETITE FLÛTE

Anaïs Benoit

HAUTBOIS

Michel Bénét, *1^{er} solo*

Alexandre Gattet, *1^{er} solo*

Benoît Leclerc

Rémi Crouiller

COR ANGLAIS

Gildas Prado

CLARINETTES

Philippe Berrod, *1^{er} solo*

Pascal Moraguès, *1^{er} solo*

Arnaud Leroy

PETITE CLARINETTE

Olivier Derbesse

CLARINETTE BASSE

Philippe-Olivier Devaux

BASSONS

Giorgio Mandolesi, *1^{er} solo*

Marc Trénel, *1^{er} solo*

Lionel Bord

CONTRE BASSON

Amrei Liebold

CORS

André Cazalet, *1^{er} solo*

Benoît de Barsony, *1^{er} solo*

Jean-Michel Vinit

Anne-Sophie Corrion

Philippe Dalmasso

Jérôme Rouillard

Bernard Schirrer

TROMPETTES

Frédéric Mellard, *1^{er} solo*

Laurent Bourdon

Stéphane Gourvat

Bruno Tomba

TROMBONES

Guillaume Cottet-Dumoulin,

1^{er} solo

Jonathan Reith, *1^{er} solo*

Nicolas Drabik

Jose Angel Isla Julian

Cédric Vinatier

TUBA

Stéphane Labeyrie

TIMBALES

Camille Baslé, *1^{er} solo*

Antonio Javier Azanza Ribes,

1^{er} solo

PERCUSSIONS

Éric Sammut, *1^{er} solo*

Nicolas Martynciow

Emmanuel Hollebeck

HARPE

Marie-Pierre Chavaroché

CONSEIL D'ADMINISTRATION

L'Orchestre de Paris est intégré depuis janvier 2019 à la Philharmonie de Paris sous la forme d'un département spécifique. Cette intégration renforce l'articulation de la programmation de l'Orchestre avec le projet artistique et pédagogique de l'établissement. C'est désormais sous l'égide du Conseil d'administration de la Philharmonie de Paris que l'Orchestre de Paris poursuit ses activités.

Pour faciliter votre retour après le concert

G7

G7, PARTENAIRE DE L'ORCHESTRE DE PARIS,

met à votre disposition ses taxis à la sortie des concerts du soir de la Grande Salle. Un coordinateur G7 se tiendra à votre disposition dans le hall d'entrée de la Philharmonie (niveau 3) pour vous aiguiller vers les taxis.

N'hésitez pas à vous renseigner auprès des agents d'accueil.

SERVICE DE NAVETTES GRATUIT

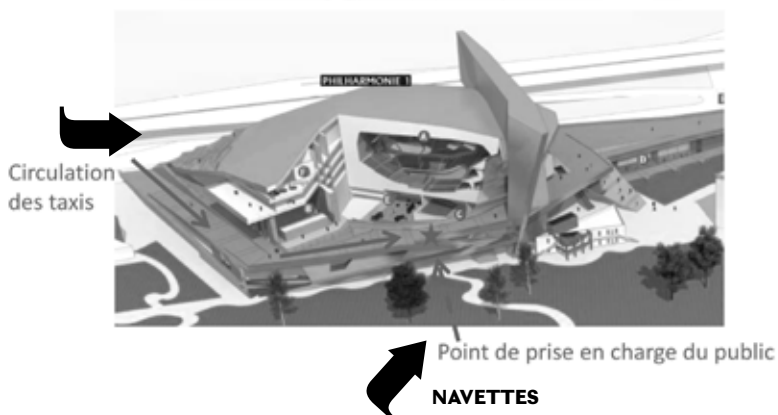
À l'issue de chaque représentation donnée en soirée dans la Grande salle ou dans la Salle des concerts, la Philharmonie de Paris vous propose un service gratuit de navettes desservant différents sites parisiens. Ce service est offert durant toute la saison. Les navettes stationnent le long du boulevard Sérurier.

► TRAJET NAVETTE 1

Gare du Nord, République, Hôtel-de-Ville, Luxembourg et Denfert-Rochereau.

► TRAJET NAVETTE 2

Gare du Nord, Saint-Lazare, Charles-de-Gaulle – Étoile.



LE CERCLE de l'Orchestre de Paris

Mélomanes

REJOIGNEZ LE CERCLE DE L'ORCHESTRE DE PARIS

- Réservez vos places en priorité
 - Rencontrez les musiciens
 - Découvrez la nouvelle saison en avant-première
 - Accédez aux répétitions générales
- Grâce à vos dons, vous permettez à l'orchestre de développer ses projets pédagogiques et sociaux. Le Cercle contribue également au rayonnement international de l'orchestre en finançant ses tournées.

ADHÉSION À PARTIR DE 100 € DÉDUISEZ 66% DE VOTRE DON DE VOTRE IMPÔT SUR LE REVENU OU 75% DE VOTRE IFI.

Si vous résidez aux États-Unis ou dans certains pays européens, vous pouvez également faire un don et bénéficier d'un avantage fiscal.

REMERCIEMENTS

PRÉSIDENT Pierre Fleuriot / **PRÉSIDENT D'HONNEUR** Denis Kessler

MEMBRES GRANDS MÉCÈNES CERCLE CHARLES MUNCH

Anthony Béchu, Nicole et Jean-Marc Benoit, Agnès et Vincent Cousin, Vincent Duret, Pierre Fleuriot, Nathalie et Bernard Gault, Pascale et Éric Giully, Marina et Bertrand Jacquillard, Tuulikki et Claude Janssen, Claude et Denis Kessler, Ioana Labau, Brigitte et Jacques Lukasik, Danielle et Bernard Monassier, Laetitia Perron et Jean-Luc Paraire, Judith et Samuel (in mem.) Pisar, Michèle et Alain Pouyat, Éric Rémy, Brigitte et Bruno Revellin-Falcoz, Carine et Eric Sasson, Élisabeth et Bernard Saunier, Peace Sullivan

MÉCÈNES

Isabelle Bouillot, Anne et Jean-Pierre Duport, France et Jacques Durand, Philippine et Jean-Michel Eudier, S. et J.C. Gasperment, Marie-Claude et Jean-Louis Laflute, Estelle et Maurice Lasry, Yves Le Bellec et Christophe Rioux, Laurent Lévy, Michelle Lillette, François Lureau, Pascal Mandin, Michèle Maylié, Gisèle et Gérard Navarre, Catherine et Jean-Claude Nicolas, Emmanuelle Petelle et Aurélien Veron, Eileen et Jean-Pierre Quéré, Benoît Quernin, Olivier Ratheaux, Véronique Saint-Geours, Agnès et Louis Schweitzer

DONATEURS

Andrée et Claude Arnoux, Françoise Aviron, Claire et Dominique Bazy, Sabine Boulinguez, Monique et Franck Briatte, Maureen et Thierry de Choiseul, Claire et Richard Combes, Jean-François Delale, Christiane et Gérard Engel, Yves-Michel Ergal et Nicolas Gayerie, Claudie et François Essig, Claude et Michel Febvre, Anne-Marie Cachot, Catherine Ollivier et François Gerin, Thomas Govers, Alain Gouverneyre, Bénédicte et Marc Graingeot, Christine Guillouet et Riccardo Piazza, Robert et Christine Le Goff, Gilbert Leriche, Annick et Michel Prada, Nicole et Jacques Sampré, Martine et Jean-Louis Simoneau, Odile et Pierre-Yves Tanguy, Colette et Bill Toynbee, Claudine et Jean-Claude Weinstein

DEVENEZ MÉCÈNES DE L'ORCHESTRE DE PARIS

Apportez un soutien concret à des projets artistiques, éducatifs ou citoyens qui ne pourraient voir le jour sans votre aide.

En remerciement du don de votre entreprise :

- Des invitations
- L'organisation de relations publiques prestigieuses
- De la visibilité sur nos supports de communication
- Des rencontres avec les musiciens après le concert
- Des concerts privés dans vos locaux...

**60% DE VOTRE DON
EST DÉDUCTIBLE DE L'IMPÔT
SUR LES SOCIÉTÉS**

ORGANISEZ UN ÉVÉNEMENT INOUBLIABLE

Organisez un événement et invitez vos clients aux concerts de l'Orchestre de Paris à la Philharmonie de Paris.

L'Orchestre de Paris prépare votre événement :

- Des places de concert en 1^{ère} catégorie « Prestige »
- L'accueil à un guichet dédié, des hôtes pour vous guider
- Un cocktail d'accueil, d'entracte et/ou de fin de concert
- Un petit-déjeuner lors d'une répétition générale
- Une visite privée de la Philharmonie de Paris et de ses coulisses

CONTACT

Mélobanes :

Chloé Decrouy
Chargée des donateurs individuels
et de l'événementiel
01 56 35 12 42

Entreprises :

Simon Rossi
Chargé de mécénat entreprises
01 56 35 12 50
srossi@orchestredeparis.com

L'ORCHESTRE DE PARIS REMERCIE LES MÈCÈNES ET PARTENAIRES POUR LEUR GÉNÉREUX SOUTIEN

MEMBRES D'HONNEUR

EUROGROUP
CONSULTING
MÈCÈNE PRINCIPAL

NATIXIS
BEYOND BANKING

MEMBRES ASSOCIÉS

1818
BI-CENTENAIRE
CAISSE D'ÉPARGNE
ÎLE-DE-FRANCE

FONDATION
GROUPE
RATP

MEMBRES PARTENAIRES

BRED
BANQUE
POPULAIRE

GENERALI

sacem
Société des Auteurs,
Compositeurs et
Éditeurs de Musique

la culture avec
la copie privée

Skadden

RACHMANINOFF
Serge Rachmaninoff Foundation

MEMBRES DONATEURS

ADS
Consultants
Contractors. Architects.

B L B et Associés avocats

BOUYGUES

FONDATION
D'ENTREPRISE
BANQUE POPULAIRE
RIVES DE PARIS

Fondation **ENGIE**

SCOR
The Art & Science of Risk

MEMBRES AMIS

Executive Driver Services, Gaillard Partners, Potel et Chabot, Propa Consulting

LES ENTREPRISES PARTENAIRES

AIRFRANCE

CHAMPAGNE
BILLECART-SALMON
Since 1818

COMPASS
GROUP

LES ENTREPRISES DE L'ENSEIGNEMENT

**CONSERVATOIRE
NATIONAL SUPÉRIEUR
DE MUSIQUE ET
DE DANSE DE PARIS**

Conservatoire
à rayonnement régional
de Paris

FR
Fédération Française
de la Musique

CRR 93
CONSERVATOIRE REGIONAL
D'ARTS DE LA SCÈNE ET
DU THÉÂTRE

LES ENTREPRISES MÉDIAS

**Radio
CLASSIQUE**

**mezzo
liveHD**

Le Monde

**arte
CONCERT**