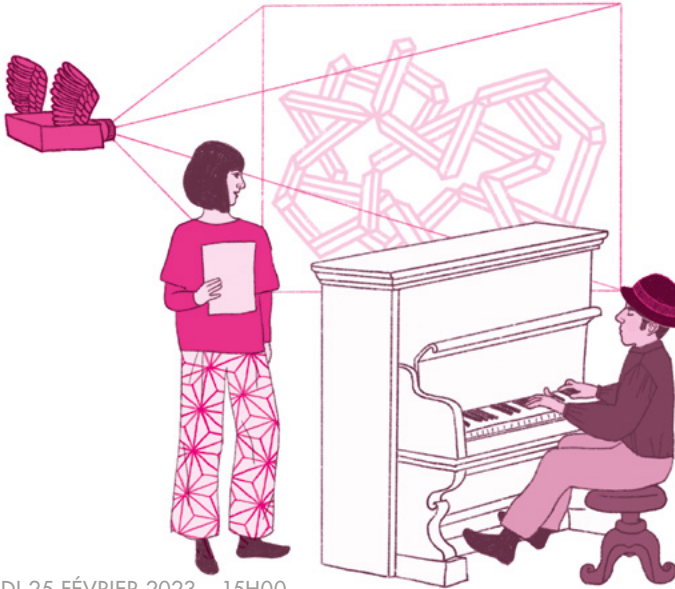


PHILHARMONIE DE PARIS

CONCERT EN FAMILLE



SAMEDI 25 FÉVRIER 2023 – 15H00

OPUS STRAVINSKI / LE CHANT DU ROSSIGNOL

SALLE DES CONCERTS – CITÉ DE LA MUSIQUE

Orchestre
national d'île-de-France



CITÉ DE LA MUSIQUE
PHILHARMONIE
DE PARIS

CONCERTS ET SPECTACLES

Les concerts et spectacles invitent le public à découvrir la musique sous des formes variées. Ciné-concerts, concerts commentés, concerts *Opus* avec documentaire audiovisuel, spectacles mêlant musique, danse, théâtre, dessin ou cirque, contes musicaux... Un large choix est offert aux enfants, dès l'âge de 3 ans, et à leurs parents. Certains concerts sont précédés d'ateliers de préparation ludiques et conviviaux.

CONCERTS PARTICIPATIFS

Précédés d'une ou de plusieurs séances de préparation, ces concerts invitent les spectateurs (dès l'âge de 4 ans) à prendre une part active au spectacle depuis la salle. Ils accompagnent les artistes qui sont sur scène en chantant ou en jouant des extraits d'œuvres répétés au préalable.

CONCERTS-PROMENADES AU MUSÉE

Moments décalés pour une écoute différente, les concerts-promenades proposent, dans tous les espaces du Musée, des mini-concerts thématiques et un atelier musical durant l'après-midi. Chacun pouvant élaborer son parcours, ils offrent l'occasion de déambuler au sein d'une collection unique d'instruments et d'œuvres d'art, tout en découvrant une page de l'histoire musicale.

ATELIERS-CONCERTS

Parents et enfants (de 3 mois à 3 ans) sont invités à vivre un concert en intimité au plus près des artistes. Exploration des instruments et interactions avec les musiciens immergent le public dans un moment de poésie musicale pendant 40 minutes. Une occasion pour les parents de partager les premières émotions musicales de leurs enfants.

IGOR STRAVINSKI

LE CHANT DU ROSSIGNOL

Orchestre national d'Île-de-France

Alevtina Ioffe, direction

Mirabelle Ordinaire, livret, coordination artistique

Étienne Guiol, réalisation audiovisuelle

Julia Knecht, comédienne

Radoslav Majerik, voix-off

Coproduction Orchestre national d'Île-de-France, Philharmonie de Paris.

FIN DU CONCERT (SANS ENTRACTE) VERS 16H00.

La note de programme est téléchargeable sur le site philharmoniedeparis.fr

LE PROGRAMME



LES BALBUTIEMENTS DU CHANT DU ROSSIGNOL

Quel aurait été le sort du premier opéra d'Igor Stravinski, *Le Rossignol*, si l'impresario Serge de Diaghilev n'avait pas interrompu sa composition en commandant au jeune compositeur un ballet, *L'Oiseau de feu*, pour sa nouvelle troupe, les Ballets russes ? Stravinski reprend et termine son opéra cinq ans après l'avoir commencé, mais il n'est plus alors le timide élève de Nikolaï Rimski-Korsakov. Il est désormais le compositeur star de la scène musicale et théâtrale parisienne. Pourtant, son opéra ne reçoit pas l'accueil escompté. Déçu, Stravinski finit par se ranger aux conseils de Diaghilev et le transforme en un poème symphonique : *Le Chant du rossignol*.

LE ROSSIGNOL CHANTE, DANSE, ET S'ENVOLE

La destinée du petit rossignol, de l'opéra de jeunesse au poème symphonique chorégraphié, est révélatrice de nombreux traits marquants de la carrière de Stravinski. En lui donnant sa première chance sur la scène parisienne et en lui commandant la musique orchestrale de trois ballets – *L'Oiseau de feu*, *Petrouchka* et *Le Sacre du printemps* –, Diaghilev établit le jeune compositeur comme une force incontournable de la création musicale contemporaine de l'époque.

La réception mitigée de l'opéra *Le Rossignol* apporte encore davantage d'eau au moulin de Diaghilev pour transformer l'œuvre en un poème symphonique qui puisse être chorégraphié : *Le Chant du rossignol*. Si la réception du poème symphonique en 1919 et du ballet (version Léonide Massine) en 1920 est elle aussi mitigée, c'est une nouvelle fois Diaghilev qui fera jaillir, en 1925, une étincelle artistique aussi imprévue que durable. Il reprogramme *Le Chant du rossignol* en pariant, cette fois-ci, sur le talent de chorégraphe du jeune George Balanchine, comme il avait parié sur celui de compositeur du jeune Stravinski quinze ans plus tôt.

SURVOL DE LA VIE ET DE LA CARRIÈRE DE STRAVINSKI

Igor Stravinski naît dans une famille de musiciens qui l'encourage fortement à ne pas suivre ses pas. Ce n'est qu'après la mort de son père et sa rencontre avec le compositeur russe Rimski-Korsakov qu'il peut enfin se consacrer pleinement à la musique. Sa collaboration avec Diaghilev et ses Ballets russes produira trois des chefs-d'œuvre symphoniques du compositeur : *L'Oiseau de feu*, *Petrouchka* et *Le Sacre du printemps*. Après le semi-échec de son opéra *Le Rossignol*, la carrière de Stravinski s'épanouira de façon relativement marginale dans le domaine lyrique. Le monde de la musique symphonique et de la danse, en revanche, lui est bien plus favorable. C'est en effet à l'occasion de la reprise du poème symphonique *Le Chant du rossignol* qu'il fait la rencontre du jeune chorégraphe Balanchine en 1925. Cette rencontre décisive marquera le début d'une collaboration de plus de cinquante ans entre le compositeur et le chorégraphe, collaboration unique par sa durée et son inventivité tant musicale que chorégraphique.

BALANCHINE LE COMPATRIOTE PARKER L'AMÉRICAIN

Balanchine était familier de la musique de son compatriote. Sa rencontre avec le compositeur transforme cette familiarité en amitié indéfectible – et en une admiration et un respect mutuel. Cette collaboration sans précédent durera par-delà leur émigration respective aux États-Unis, et jusqu'à leur mort. Sur les quelque 400 créations chorégraphiques de Balanchine, une quarantaine le fut, suite au *Chant du rossignol* en 1925, sur la musique de Stravinski. La dernière chorégraphie de Balanchine, en 1982, se fera sur les *Variations for Orchestra* de Stravinski, dix ans après la mort du compositeur.

C'est donc bien dans le domaine de la musique de chambre et symphonique, ainsi que dans celui de la danse, que Stravinski aura particulièrement laissé sa marque. Mais son influence s'étend au-delà des frontières de la musique et de la danse classiques. Charlie Parker, le saxophoniste de jazz, rendit un soir hommage à Stravinski, venu l'écouter jouer au Birdland à New York, en se lançant dans une citation / improvisation impromptue sur *L'Oiseau de feu* au beau

milieu d'une de ses compositions. Stravinski en aurait renversé son verre de vin de joie et d'émotion. En 1948, au cours d'un « test musical à l'aveugle » auquel se prêta Charlie Parker pour un critique musical, le saxophoniste, entendant *Le Chant du rossignol*, lui attribua immédiatement 4 étoiles en s'écriant : « That's music at its best... Give that all the stars you've got! » [Ça c'est de la musique au plus haut niveau... Donnez-lui toutes les étoiles possibles !]

STRAVINSKI ET SES ROSSIGNOLS EN QUELQUES DATES

1843 : publication du conte *Le Rossignol et l'empereur de Chine* par Hans Christian Andersen.

1882 : naissance d'Igor Stravinski à Oranienbaum, près de Saint-Petersbourg.

1904 : naissance à Saint-Petersbourg du danseur et chorégraphe George Balanchine.

1908 : composition du premier acte de l'opéra de Stravinski *Le Rossignol*.

1909 : Serge de Diaghilev, qui vient de fonder les Ballets russes à Paris, découvre la musique de Stravinski à Saint-Petersbourg.

1910-1913 : création de *L'Oiseau de feu*, de *Petrouchka* et du *Sacre du printemps* de Stravinski par les Ballets russes à Paris.

1914 : début de la Première Guerre mondiale. Création de l'opéra *Le Rossignol* de Stravinski par les Ballets russes à Paris.

1917 : révolution bolchévique en Russie. Stravinski termine la composition de son poème symphonique *Le Chant du rossignol*.

1919 : première du poème symphonique *Le Chant du rossignol* en version concert à Genève.

1920 : première de la chorégraphie de Léonide Massine sur le poème symphonique *Le Chant du rossignol* à l'Opéra de Paris pour les Ballets russes, décors et costumes d'Henri Matisse.

1925 : reprise du ballet *Le Chant du rossignol* par les Ballets russes à Paris, sur une nouvelle chorégraphie de George Balanchine, décors et costumes d'Henri Matisse.

1933 : Balanchine s'installe aux États-Unis.

1939 : Stravinski s'installe aux États-Unis.

1971 : mort de Stravinski à New York.

1983 : mort de Balanchine à New York.

POÈME SYMPHONIQUE

Le poème symphonique est une œuvre pour orchestre symphonique, qui s'inspire d'une source extra-musicale (picturale, historique, le plus souvent littéraire) ; ici, il s'agit du conte *Le Rossignol et l'empereur* de Chine de Hans Christian Andersen.

Mirabelle Ordinaire



akg-images / De Agostini Pictures Lib. – Alamy – Bibliothèque Nationale de France (BNF) – Bridgeman / Everett Collection / Tully Potter / Mead Art Museum – George Karger / Getty – Collection particulière – Collection Igor Stravinsky, Fondation Paul Sacher – Fondation Igor Stravinsky – Houghton Library, Harvard University – LACMA (Los Angeles County Museum of Art) – Library of Congress, Music Division – Musée de la Révolution, Moscou – TopFoto / Roger-Viollet – Smithsonian Library

© Alexandre Benois / Adagg, Paris, 2021

© Fortunato Depero / Adagg, Paris, 2021

Croquis pour *Le Chant du rossignol*, 1920 © Succession Henri Matisse, 2021

Droits réservés

MIRABELLE ORDINAIRE

Metteuse en scène basée à Paris et New York, Mirabelle Ordinaire fait partie de l'équipe des Stage Directors du Metropolitan Opera de New York. Elle a créé plusieurs concerts Opus à la Philharmonie de Paris – *Le Lac des cygnes* (2022), *La Symphonie fantastique* (2019) et *L'Oiseau de feu* (2018) –, ainsi que *La Directrice de théâtre* avec l'Orchestre de chambre de Paris (2022). Elle collabore régulièrement avec l'Orchestre national d'Île-de-France, avec lequel elle a mis en scène *Eve & Adam* de Bruno Fontaine (2023), *Le Scarabée d'or* de Dai Fujikura (2020) et *Il signor Bruschino* (2017). Suite à sa résidence de mise en scène à l'Académie de l'Opéra de Paris en 2015-16, elle y a monté *Bastien et Bastienne* (2017 et 2019) et *Kurt Weill Story* (2018). Elle compte parmi ses autres mises en scène une version de chambre des *Dialogues des carmélites* (Septembre Musical de l'Orne, 2022), *Marry Me a Little* de Sondheim (Théâtre Marigny, 2019), l'oratorio *Alan Seeger : Instrument du destin* de Patrick Zimmerli (Invalides, 2017) et *La Vie parisienne* (Salle Gaveau, 2015). Membre du comité anglais de traduction théâtrale de la Maison Antoine Vitez, elle traduit pièces et livrets d'opéra contemporain. Elle a obtenu son doctorat d'études théâtrales à Columbia University en 2011 et anime, depuis 2012, des ateliers de théâtre sur Shakespeare à l'Institut d'études politiques de Paris.

ÉTIENNE GUIOL

Étienne Guiol est un peintre, animateur, vidéaste et maître verrier, né à Chartres en 1989. Après un parcours pluridisciplinaire, il reçoit une formation artistique comprenant l'étude du dessin et de l'animation. En parallèle, il se forme à la technique du vitrail. D'abord artiste indépendant alternant expositions, réalisations de vitraux et cinéma d'animation, il se passionne rapidement pour l'opéra et s'engage dans la création scénique. Il réalise depuis avec son équipe des créations vidéos pour le théâtre, l'opéra, la muséographie, ainsi que des installations artistiques à travers le monde. Plusieurs de ses prestations ont été récompensées, notamment comme Meilleure création d'opéra (*Maria Republica*, 2016) et Meilleur concept de scène (*Le Coq d'or*, 2015).

JULIA KNECHT

Soprano colorature lyrique, Julia Knecht est diplômée du Conservatoire de Paris (CNSMDP). Elle se produit régulièrement sur des scènes nationales et internationales avec des chefs d'orchestre (Nicolas Carter, Georgiy Madaras, Alexandra Cravero, Jean-Christophe Spinosi, Debora Waldman, Alexandra Cravero, Didier Benetti, Alain Altinoglu, Fabio Luisi) et des metteurs en scène (Vincent Vittoz, Emmanuelle Cordoliani, Jonathan Miller, Olivier Lepelletier, Jacques Duparc, Karine Laleu, Cesare Da Lievi). Sa large tessiture lui permet d'aborder des rôles mozartiens (comme la Reine de La Nuit, Donna Anna, Fiordiligi), du répertoire italien (Violetta, Gilda, Lucia di Lammermoor, Linda di Chamonix) et aussi du

répertoire français (Les trois rôles dans *Les Contes d'Hoffmann*) et de l'opérette. Cette saison 2022-23, elle est Gabrielle (*La Vie parisienne*), Wanda (*La Grande-duchesse de Gérolstein*) et Rosette (*Trois de la marine*) au Théâtre de l'Odéon de Marseille, Adèle (*La Chauve-Souris*) au Teatro Carlo Felice di Genova sous la direction de Fabio Luisi. Julia Knecht donne de nombreux concerts, entre autres soprano 1 / Mme Cœur dans *La Directrice de théâtre* avec l'Orchestre de chambre de Paris à la Philharmonie de Paris, et participe au concert du Nouvel an à l'Opéra de Marseille en janvier 2023 sous la direction de Lawrence Foster.

ALEVTINA IOFFE

L'activité internationale de la cheffe d'orchestre moscovite Alevtina Ioffe a commencé en 2018, lorsqu'elle a fait ses débuts au Deutsche Oper de Berlin en dirigeant *Le Lac des cygnes* de Tchaïkovski. En avril 2019, elle fait ses débuts au Bayerische Staatsoper avec *Iolanta* de Tchaïkovski et *Mavra* de Stravinski. Lors de la saison 2020-21, elle a fait ses débuts au Komische Oper de Berlin avec une nouvelle production de *La Grande-duchesse de Gérolstein* d'Offenbach et a été réinvitée en 2022 pour *Les Contes d'Hoffmann*. Au cours de la saison 2021-22, et malgré la pandémie de Covid-19, Alevtina

Ioffe a fait deux débuts importants : au Staatsoper Stuttgart, avec une nouvelle production de *Hänsel und Gretel*, et au Seattle Opera en dirigeant *Les Noces de Figaro*. Elle a fait ses débuts à la Philharmonie de Paris en octobre 2021 dans *Roméo et Juliette*, un concert à destination du jeune public, avec l'Orchestre national d'Île-de-France. Les temps forts de la saison 2022-23 incluent des débuts au Teatro Filarmonico de Vérone avec *La Bohème* et le retour aux États-Unis pour une nouvelle production de *La Bohème* au Washington National Opera.

ORCHESTRE NATIONAL D'ÎLE-DE-FRANCE

Résident à la Philharmonie de Paris, l'Orchestre national d'Île-de-France, formé de 95 musiciens permanents, donne chaque saison une centaine de concerts sur tout le territoire et offre ainsi aux Franciliens la richesse d'un répertoire couvrant quatre siècles de musique. Menant une politique artistique ambitieuse et ouverte, nourrie de collaborations régulières avec de nombreux artistes venus d'horizons divers, il promeut et soutient la création contemporaine en accueillant des compositeurs en résidence tels qu'Anna Clyne, Dai Fujikura ou encore Guillaume Connesson, pour des commandes d'œuvres symphoniques, de spectacles lyriques ou de contes musicaux qui viennent enrichir son répertoire. Case Scaglione a été nommé directeur musical et chef principal en 2019.

Fort d'une belle collaboration artistique avec l'Orchestre, il est renouvelé dans ses fonctions jusqu'en août 2026. Fervent défenseur de la mission de l'orchestre, ce jeune chef

brillant et énergique aime partager sa passion du répertoire symphonique et lyrique. Acteur culturel pleinement impliqué dans son rôle citoyen, l'orchestre imagine et élabore des actions éducatives créatives qui placent l'enfant au cœur du projet pédagogique – notamment à travers de nombreux concerts participatifs et programme des spectacles musicaux pour toute la famille. L'orchestre mène une politique dynamique en matière d'audiovisuel et dispose d'un studio d'enregistrement high-tech situé aux portes de Paris. Il enregistre pour Nomadmusic et d'autres labels, tels Deutsche Grammophon ou Sony Classical. L'orchestre est par ailleurs fréquemment l'invité de prestigieux festivals en France et à l'étranger. orchestre-ile.com

Créé en 1974, l'Orchestre national d'Île-de-France est financé par le conseil régional d'Île-de-France et le ministère de la Culture.

Directeur musical

Case Scaglione

Chef assistant

Georg Köhler

Premiers violons supersolistes

Ann-Estelle Médouze

Alexis Cardenas, *co-soliste*

Violons solos

Bernard Le Monnier

Clément Verschave

Violons

Flore Nicquevert, *chef de d'attaque*

Domitille Gilon, *chef de d'attaque, co-soliste*

Yoko Lévy-Kobayashi, *2nd solo*

Virginie Dupont, *2nd solo*

Grzegorz Szydło, *2nd solo*

Jérôme Arger-Lefèvre

Anne Bella

Marie Clouet

Émilien Derouineau

Laëtitia Divin

Isabelle Durin

Sandra Gherghinciu

Maria Hara

Bernadette Jarry-Guillamot

Mathieu Lecce

Misa Mamiya

Delphine Masmondet

Laurent-Benoît Ostyn

Marie-Anne Pichard-Le Bars

Stefan Rodescu

Sakkan Sarasap

Pierre-Emmanuel Sombret

Justina Zajancauskaite

Altos

Renaud Stahl, *1^{er} solo*

Benachir Boukhatem, *co-soliste*

David Vainsot, *2nd solo*

Ieva Sruogyte, *2nd solo*

Sonia Badets

Raphaëlle Bellanger

Claire Chipot

Frédéric Gondot

Guillaume Leroy

Lilla Michel-Peron

Saya Nagasaki

François Riou

Violoncelles

Natacha Colmez-Collard, *1^{er} solo*

Raphaël Unger, *co-soliste*

Bertrand Braillard, *2nd solo*

Élisa Huteau, *2nd solo*

Emmanuel Acurero

Johann Causse

Frédéric Dupuis

Camilo Peralta

Bernard Vandenbroucq





Contrebasses

Antoine Sobczak, *1^{er} solo*
Pauline Lazayres, *co-soliste*
Pierre Maindivie, *2nd solo*
Philippe Bonnefond
Florian Godard
Pierre Herbaux
Jean-Philippe Vo Dinh

Flûtes

Hélène Giraud, *1^{er} solo*
Sabine Raynaud, *co-soliste*
Nathalie Rozat, *piccolo*
Charlotte Bletton

Hautbois

Luca Mariani, *1^{er} solo*
Jean-Philippe Thiébaud, *co-soliste*
Hélène Gueuret
Paul-Edouard Hindley, *cor anglais*

Clarinettes

Jean-Claude Falietti, *1^{er} solo*
Myriam Carrier, *co-soliste*
Benjamin Duthoit, *clarinette basse*
Vincent Michel, *petite clarinette*

Bassons

Lucas Gioanni, *1^{er} solo*
Frédéric Bouteille, *co-soliste*
Gwendal Villeloup
Cyril Exposito, *contrebasson*

Cors

Robin Paillette, *1^{er} solo*
Tristan Aragau, *co-soliste*
Annouck Eudeline
Marianne Tilquin
Jean-Pierre Saint-Dizier

Trompettes

Yohan Chetail, *1^{er} solo*
Nadine Schneider, *co-soliste, cornet solo*
Daniel Ignacio Diez Ruiz
Alexandre Oliveri

Trombones

Simon Philippeau, *1^{er} solo*
Laurent Madeuf, *co-soliste*
Sylvain Delvaux
Matthieu Dubray

Tuba

Florestan Mosser

Timbales

Florian Cauquil

Percussions

Georgi Varbanov, *1^{er} solo*
Pascal Chapelon
Andrei Karassenko

Harpe

Florence Dumont

LES PETITES OREILLES AUSSI ONT LE DROIT DE S'AMUSER !

PROCHAINS SPECTACLES

DIMANCHE 12 MARS ————— 10H ET 11H

Atelier-concert



PETITS PAS DANSÉS

CHLOÉ CASSAGNES, MATHIEU EL FASSI,
ERIKO MINAMI

SALLE DE CONFÉRENCE – PHILHARMONIE
TARIFS 10€ ENFANT / 14€ ADULTE

DIMANCHE 12 MARS ————— 16H

Concert participatif en famille



COMMUNITY PROJECT

MEMBRES DU SAN FRANCISCO SYMPHONY,
MUSICIENS AMATEURS D'ÎLE-DE-FRANCE,
CLAIRE CHASE

SALLE DES CONCERTS – CITÉ DE LA MUSIQUE
TARIFS 12€ ENFANT / 20€ ADULTE

SAMEDI 18 MARS ————— 11H

Spectacle en famille



OMBRES ÉPIQUES

THÉÂTRE D'OMBRES WAYANG KULIT

SALLE DES CONCERTS – CITÉ DE LA MUSIQUE
TARIF : 10€ ENFANT / 14€ ADULTE

DIMANCHE 19 MARS ————— 15H

Concert de restitution participatif



GAMELAN ET BALAGANJUR DE BALI

THÉO MÉRIGEAU, KRISHNA SUTEDJA,
AMATEURS DE LA PHILHARMONIE DE PARIS

LE STUDIO – PHILHARMONIE
ENTRÉE LIBRE SUR RÉSERVATION

MUSÉE DE LA MUSIQUE

VISITES

VISITES-CONTES,
VISITES-ATELIERS,
VISITES-DÉCOUVERTES,
VISITES EN FAMILLE...

Tous les samedis, dimanches et pendant
les vacances scolaires.

POUR LES 4-6 ANS ET LES 7-11 ANS.

COLLECTION PERMANENTE

Audioguide gratuit avec un parcours adapté
au jeune public. Livret-jeu pour les enfants
dès 7 ans qui visitent le Musée en famille.

MINI-CONCERTS TOUS LES JOURS DE 14H À 17H.
CONCERT-PROMENADE LE 2E DIMANCHE DU MOIS.

ENTRÉE GRATUITE POUR LES MOINS DE 26 ANS.
DÈS 6 ANS.

Le Musée de la musique se singularise
par la rencontre avec des musiciens,
présents tous les jours dans les salles.

DE BERLIN À BROADWAY

ÉCRITS, 1924-1950

KURT WEILL

Édition établie par Pascal Huynh, traduit de l'allemand, du danois et de l'anglais par Philippe Bouquet, Pascal Huynh, Diane Meur et Philippe Mortimer, avec la collaboration de René Lambert

Créateur de *L'Opéra de quat'sous*, de « Alabama Song » et de *Mahagonny*, Kurt Weill (1900-1950) fait figure de compositeur populaire alors que des pans entiers de son œuvre restent méconnus. Sous la République de Weimar, il adhère avec Bertolt Brecht aux avant-gardes musicales et théâtrales de l'entre-deux-guerres, cherchant à conjuguer art savant et culture populaire. Fuyant le nazisme, il accomplit la seconde moitié de sa carrière aux États-Unis et destine à la scène de Broadway l'essentiel de sa production. Partagé entre deux mondes, il défend pourtant dans ses écrits et entretiens, réalisés entre 1924 et 1950, la cohérence de sa démarche esthétique.

Témoin privilégié de son temps, à la fois théoricien, journaliste et praticien des médias. Weill commente les événements politiques, sportifs et culturels, et affiche son attachement à l'*American way of life*. En voulant transformer la fonction dramaturgique de la musique et simplifier le langage pour le rendre plus accessible, il vise à définir les contours d'un théâtre musical idéal.



COLLECTION ÉCRITS DE COMPOSITEURS

464 PAGES | 15 X 22 CM | 28 €

ISBN 979-10-94642-42-9

FÉVRIER 2021

P PHILHARMONIE
DE PARIS
ÉDITIONS

Les Éditions de la Philharmonie publient des ouvrages de référence sur la musique, où le texte et l'image font écho à l'expérience des concerts, des expositions et des activités proposés par l'établissement. Adressées au plus grand nombre, six collections s'articulent entre elles afin d'apporter un regard inédit sur la vie musicale.

PHILHARMONIE **LIVE**

LA PLATEFORME DE STREAMING
DE LA PHILHARMONIE DE PARIS



Photo : Ana du Parc, J'adore ce que vous faites !

Les concerts de la Philharmonie de Paris en direct et en différé.

Une soixantaine de nouveaux concerts chaque saison, dans tous les genres musicaux.

Des conférences, des interviews d'artistes, des dossiers thématiques,
des créations vidéo, des podcasts...

LIVE.PHILHARMONIEDEPARIS.FR

GRATUIT ET EN HD

PHILHARMONIE DE PARIS

+33 (0)1 44 84 44 84
221, AVENUE JEAN-JAURÈS - 75019 PARIS
PHILHARMONIEDEPARIS.FR



RETROUVEZ LES CONCERTS
SUR LIVE.PHILHARMONIEDEPARIS.FR



SUIVEZ-VOUS
SUR FACEBOOK, TWITTER ET INSTAGRAM

RESTAURANT LE BALCON
(PHILHARMONIE - NIVEAU 6)
01 40 32 30 01 - RESTAURANT-LEBALCON.FR

L'ATELIER CAFÉ
(PHILHARMONIE - REZ-DE-PARC)

PARKING

Q-PARK (PHILHARMONIE)
185, BD SÉRURIER 75019 PARIS
Q-PARK (CITÉ DE LA MUSIQUE)
221, AV. JEAN-JAURÈS 75019 PARIS
Q-PARK-RESA.FR