

PHILHARMONIE DE PARIS

CONCERT EN FAMILLE



DIMANCHE 12 MARS 2023 – 16H

# COMMUNITY PROJECT

MUSICIENS AMATEURS D'ÎLE-DE-FRANCE  
MEMBRES DU SAN FRANCISCO SYMPHONY  
CLAIRE CHASE

SALLE DES CONCERTS – CITÉ DE LA MUSIQUE



CITÉ DE LA MUSIQUE  
PHILHARMONIE  
DE PARIS

## CONCERTS ET SPECTACLES

Les concerts et spectacles invitent le public à découvrir la musique sous des formes variées. Ciné-concerts, concerts commentés, concerts *Opus* avec documentaire audiovisuel, spectacles mêlant musique, danse, théâtre, dessin ou cirque, contes musicaux... Un large choix est offert aux enfants, dès l'âge de 3 ans, et à leurs parents. Certains concerts sont précédés d'ateliers de préparation ludiques et conviviaux.

## CONCERTS PARTICIPATIFS

Précédés d'une ou de plusieurs séances de préparation, ces concerts invitent les spectateurs (dès l'âge de 4 ans) à prendre une part active au spectacle depuis la salle. Ils accompagnent les artistes qui sont sur scène en chantant ou en jouant des extraits d'œuvres répétés au préalable.

## CONCERTS-PROMENADES AU MUSÉE

Moments décalés pour une écoute différente, les concerts-promenades proposent, dans tous les espaces du Musée, des mini-concerts thématiques et un atelier musical durant l'après-midi. Chacun pouvant élaborer son parcours, ils offrent l'occasion de déambuler au sein d'une collection unique d'instruments et d'œuvres d'art, tout en découvrant une page de l'histoire musicale.

## ATELIERS-CONCERTS

Parents et enfants (de 3 mois à 3 ans) sont invités à vivre un concert en intimité au plus près des artistes. Exploration des instruments et interactions avec les musiciens immergent le public dans un moment de poésie musicale pendant 40 minutes. Une occasion pour les parents de partager les premières émotions musicales de leurs enfants.

# COMMUNITY PROJECT

**Marcos Balter**

*Alone*, pour flûte et deux verres de vin

*Pan*, pour flûte, ensemble d'amateurs et sons électroniques

**Musiciens amateurs d'Île-de-France**

**Membres du San Francisco Symphony**

**Claire Chase**, flûte, direction artistique

**Benjamin Richter**, directeur adjoint

**Luke Kritzeck**, lumière

**Adam Larsen**, vidéo

Ce concert est précédé de répétitions le samedi 11 mars de 14h30 à 17h30, et le dimanche 12 mars de 10h30 à 13h. Encadrés par les musiciens du San Francisco Symphony et par la soliste Claire Chase, les spectateurs répètent les extraits composés spécialement pour eux par Marcos Balter dans son œuvre *Pan*.

La note de programme est téléchargeable sur le site [philharmoniedeparis.fr](http://philharmoniedeparis.fr)

DURÉE DU CONCERT (SANS ENTRACTE): ENVIRON 1H10



## COMMUNITY PROJECT

### LE COMPOSITEUR MARCOS BALTER

Marcos Balter a grandi à Rio de Janeiro, au Brésil, dans une famille non musicienne. À 4 ans, il découvre à la télévision la musique du compositeur américain de musique minimaliste Steve Reich : Marcos Balter y trouve un écho à sa fascination pour les sons, et l'idée de les inventer plutôt que de les reproduire. À 5 ans, il entre au Conservatoire Villa-Lobos ; à 11, au Conservatoire brésilien de Rio. À 21 ans, il part aux États-Unis : il se perfectionne à l'université du Texas et en Illinois. Plus tard, il devient directeur des études de composition musicale au Columbia College de Chicago, professeur agrégé de théorie musicale et de composition à l'Université d'État de Montclair (New Jersey). Aujourd'hui, Marcos Balter est mondialement reconnu. Il vit actuellement à New York.

Marcos Balter s'illustre particulièrement dans des œuvres pour petits ensembles : *Æsopica* (2011), pour un ténor et l'Ensemble contemporain international ; *Interceptor une lumière frissonnante* (2012) est dédié à un quatuor de saxophones. Inspiré par *Le Printemps* de Botticelli, il écrit *Millefleurs* (2021) pour un violoncelle solo. « Tant en musique qu'en arts visuels, je suis souvent plus attiré par l'arrière-plan que par le premier plan [...], les nuances timbrales et d'autres éléments souvent considérés comme secondaires »<sup>1</sup>, explique-t-il.

Fort d'une formation basée sur la musique classique européenne, il ne veut s'enfermer dans aucun genre ou style. Sa passion pour la culture dans son ensemble le conduit à travailler avec des effectifs variables : orchestres symphoniques, chambristes, groupes de rock indépendant... Les journaux décrivent sa musique de maintes façons : musique « fantaisiste » ou « surréaliste » (*New York Times*), « minutieusement conçue » et « tout à fait charmante » (*Chicago Tribune*), « sombre et profondément poétique » (*Washington Post*). Marcos Balter a reçu plusieurs bourses et ses œuvres sont jouées par de prestigieux orchestres (New York Philharmonic, Chicago Symphony Orchestra, Los Angeles Philharmonic, New World Symphony) ou encore à des festivals tels que Mostly Mozart...

---

1. Source : <https://news.columbia.edu/news/composers-path-rio-de-janeiro-new-york-city>.

## LE CONCERT

Encadrés par les musiciens du San Francisco Symphony et par la soliste Claire Chase, les musiciens amateurs ont répété des séquences musicales composées spécialement pour eux par Marcos Balter afin de leur permettre de s'insérer dans l'histoire et d'interagir avec les professionnels.

Claire Chase présente l'œuvre et son compositeur ainsi : « Je travaille avec Marcos depuis presque vingt ans et je le considère comme une personnalité phare dans ma génération d'artistes, d'artistes-enseignants et de défenseurs des arts. Sa force créatrice puissante est un facteur d'évolution dans notre domaine. C'est un penseur et un éducateur profondément progressiste, en plus d'être un collaborateur et un ami merveilleux. »

*Pan* (2017-2018), d'une durée de 55 minutes, est un morceau pour flûte solo, électronique en direct et le groupe de musiciens amateurs. Le morceau s'appuie sur le mythe de Pan, dieu champêtre mi-homme et mi-bête de la mythologie grecque. Amoureux de la nymphe Syrinx, il la poursuit, espérant la conquérir. Mais la naïade ne veut pas de lui et s'enfuit dans les marais. Pour la cacher, ses sœurs la transforment en roseau. Pan coupe ce roseau, en assemble des tiges de tailles différentes et crée un instrument, la « flûte de Pan ». La voix de Pan inconsolable prend vie dans le morceau de Marcos Balter sous le souffle de la flûte solo et des sons électroniques qui lui font écho. Cette pièce participative s'enrichit de musiciens amateurs qui détournent des objets du quotidien pour se joindre à un dialogue musical dramatique.

Pour la philosophe et musicologue Jenny Judge, autrice de la note pour la création<sup>2</sup>, le royaume de Pan « se situe quelque part entre le ciel et la terre. [Pan] est le symbole de la fécondité et de l'élan créateur ; il est le tisseur de mélodies et le gardien du désert. Mais c'est aussi un prédateur rusé, dont la luxure et la rapacité le poussent à des actes indescriptibles. » Sa version de l'histoire joue sur la transformation de cette flûte de Pan mythique : instrument de bois devenant piccolo, puis flûte en *do*, flûte basse et plus tard flûte contrebasse. Claire Chase

---

2. Note originale à retrouver sur [sfsymphony.org/PanNote](https://sfsymphony.org/PanNote).



précise que la pièce fait appel « à la notion grecque antique du chœur en tant que conscience collective. Notre chœur [...] utilise une variété d'instruments [...] : des verres de vin accordés, des bouteilles de vin accordées et des triangles, ainsi que des carillons de bambou ou de métal. Le chœur vit sa propre métamorphose, partant de l'état de groupe initialement sous le charme des instruments de Pan et de sa musique, puis s'opposant à ce mythe en reconnaissant les méfaits de Pan et se retournant finalement contre lui en guise de protestation. »

« *Pan* nous pose des questions vieilles de milliers d'années sur la relation qui unit les meneurs dotés de pouvoir aux peuples qu'ils prétendent servir », poursuit Chase. « Dans notre version [...], la voix de Syrinx est finalement rendue et elle continue de vivre dans la conscience du chœur. [...] Pan meurt de mort violente, à l'issue d'une bataille cruelle qui l'oppose à un Dieu comparable à lui en matière de prouesses musicales et d'oppression (Apollon), et le chœur comme le public restent avec la question de savoir si et comment la justice a été ou peut être réellement rendue ».

*Alone* (2013) est une pièce courte de 3 minutes. Elle est destinée à la flûte, deux verres de vin et un ensemble de triangles. Curieux instruments que ces verres... Et pourtant, dans l'histoire de la musique, d'autres ont déjà eu l'idée de s'en servir ! Il s'agit d'un idiophone (instrument qui produit un son lorsqu'on le frotte ou qu'on le frappe). Composé de plusieurs verres à vin assemblés, il produit des notes de hauteurs différentes en fonction du niveau de remplissage. C'est une pratique ancienne qu'on peut déjà le découvrir dans une gravure du compositeur et théoricien italien Franchino Gafori en 1492. L'harmonica de verre (ou glassharmonica) est conçu selon le même principe. Son mécanisme, perfectionné par Benjamin Franklin au XVIII<sup>e</sup> siècle, en découle : l'instrumentiste frotte ses doigts mouillés sur des bols en cristal, en verre ou en quartz empilés sur un disque rotatif. Il est requis par Mozart dans *l'Adagio et Rondo K 617*, sa dernière œuvre de musique de chambre. On peut aussi entendre sa sonorité céleste dans l'opéra *Lucia di Lammermoor* de Gaetano Donizetti. C'est encore ce curieux instrument qui crée des effets sonores étranges dans *La Femme sans ombre* de Richard Strauss.

Sylvia Avrand-Margot

## CLAIRE CHASE

Flûtiste, artiste interdisciplinaire et pédagogue, Claire Chase a cofondé l'International Contemporary Ensemble en 2001, a reçu plusieurs prix comme le MacArthur Fellow en 2012 et le prix Avery Fisher du Lincoln Center for the Performing Arts. Elle défend la musique de notre époque. Destinataire de centaines de pièces dont elle a donné les premières interprétations mondiales, elle contribue à générer un vaste répertoire pour la flûte. En prévision pour 2036 : un marathon de 24 heures de tout le répertoire d'œuvres nouvelles. Claire Chase enseigne la musique contemporaine à l'Université de Harvard, également Creative Associate à la Juilliard School. Elle vit aujourd'hui à Brooklyn.

## SAN FRANCISCO SYMPHONY

Le SF Symphony présente chaque année plus de 220 représentations auprès de 450 000 personnes au Davies Symphony Hall et dans le cadre de ses tournées. Les programmes éducatifs du SF Symphony sont les plus étendus offerts par un orchestre américain aujourd'hui. Ils permettent une éducation musicale complète et gratuite à tous les élèves des écoles primaires publiques de San Francisco et servent plus de 75 000 enfants, étudiants, éducateurs et familles chaque année. En 2020, le SF Symphony a lancé le programme numérique *Music Connects* qui offre une diversité de contenus, d'activités et de leçons qui soutiennent l'éducation musicale à la maison. Les émissions radiophoniques du SF Symphony diffusent aujourd'hui les concerts de l'orchestre dans tout le pays. En 2014, il a inauguré *SoundBox*, une série de concerts expérimentaux et éclectiques. Pour sa programmation audacieuse, l'orchestre a été récompensé treize fois par l'American Society of Composers, Authors and Publishers. Les enregistrements de l'orchestre ont été récompensés par le Grand prix du disque en France et le Gramophone Award en Grande-Bretagne, ainsi que par 15 Grammys.

*Ce spectacle est soutenu par le Paul L. and Phyllis Wattis Endowment for New Music. La tournée européenne du San Francisco Symphony est rendue possible grâce à la générosité de la Fondation Ann & Gordon Getty pour les Arts. Les tournées du San Francisco Symphony reçoivent le soutien du Frannie and Mort Fleishhacker Endowed Touring Fund, du Halfmann-Yee Fund for Touring, du Fay and Ada Tom Family Fund for Touring et du Brayton Wilbur, Jr. Endowed Fund for Touring.*



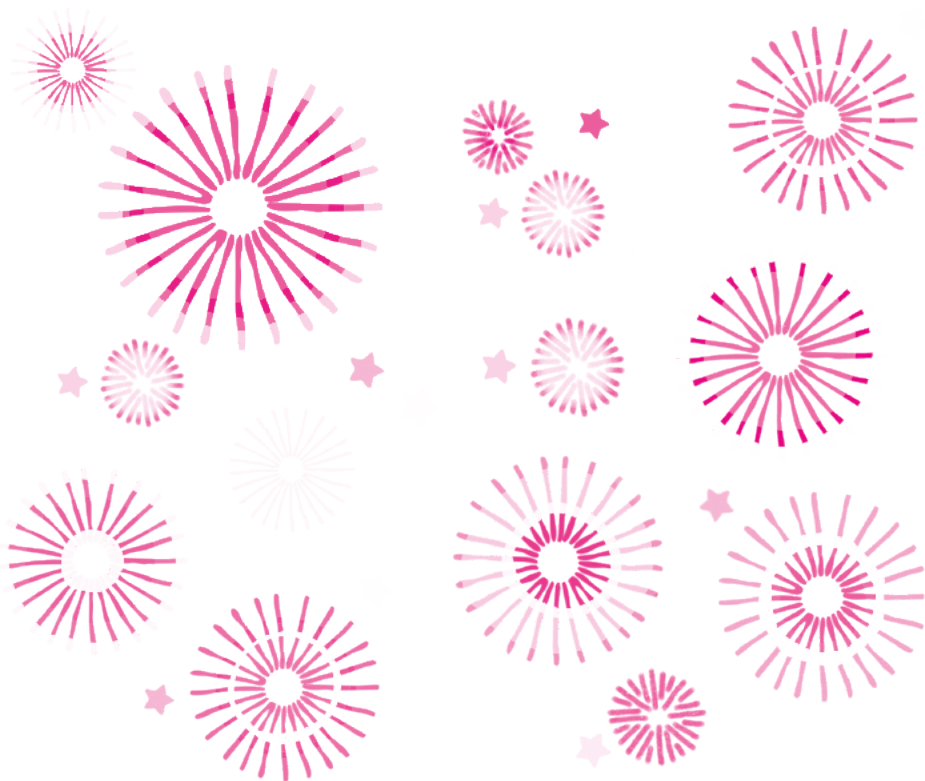
Membres du San Francisco Symphony

Katarzyna Bryla-Weiss, alto

Leor Maltinski, violon

Nick Platoff, trombone

Dan Smith, contrebasse





# TROUVE LE MOT CACHÉ

- Instrument de musique métallique qui porte le nom de sa forme.
- Titre de la courte pièce du programme.
- Nom de famille de la flûtiste du concert.
- Nymphe qui se transforme en roseau pour échapper à la créature qui prétend l'aimer.
- Métier de Marcos Balter.
- Nom de l'ensemble de San Francisco présent aujourd'hui.
- Groupe de personnes non professionnelles qui participent au concert.
- Pays d'origine de Marcos Balter.
- Il faut que les doigts le soient pour pouvoir jouer du verre de vin.
- Mélodie principale d'une musique qui met en avant son instrumentiste.
- Dieu champêtre mi-homme, mi-bête, qui donne son nom à une flûte.
- Nom du *Project*.
- Pour Marcos Balter, Pan en est le symbole. Faculté de se reproduire.
- La culture en général est celle de Marcos Balter. Grand intérêt pour quelque chose.

1.

2.

3.

4.

5.

6.

7.

8.

9.

10.

11.

12.

13.

14.

## CRÉE TON PROPRE INSTRUMENT!

Activité à réaliser chez soi, sous la surveillance d'un adulte.

Il te faut :

- 4 ou 5 verres à pied (en verre ou en cristal, mais attention, c'est fragile !)
- 1 petite bouteille d'eau du robinet
- 1 bol d'eau.

Remplis chaque verre avec une quantité d'eau différente. Tapote doucement les verres avec l'ongle (ou donne-leur une légère pichenette) : écoute comme ils sonnent différemment ! À présent, trempe les doigts dans le bol d'eau et humidifie les rebords de chaque verre. Remets à nouveau de l'eau sur le bout de tes doigts et essaie de frotter très légèrement les rebords pour faire chanter ton instrument ! Puis, invente ta propre mélodie !

Entoure la bonne réponse :

Plus un verre est rempli, plus le son est GRAVE / AIGU ; moins il est rempli, plus le son est GRAVE / AIGU.



Réponses : plus un verre est rempli, plus le son est grave ; moins il est rempli, plus le son est aigu.

# LES PETITES OREILLES AUSSI ONT LE DROIT DE S'AMUSER !

## PROCHAINS SPECTACLES

SAMEDI 18 MARS ————— 11H

*Spectacle en famille*



**OMBRES ÉPIQUES**

THÉÂTRE D'OMBRES WAYANG KULIT

SALLE DES CONCERTS – CITÉ DE LA MUSIQUE  
TARIF 10 € ENFANT / 14 € ADULTE

DIMANCHE 19 MARS ————— 14H30 ET 15H30

*Concert-promenade au Musée*



**CONTES ET MARIONNETTES DE JAVA**

COMPAGNIE BALABOLKA, COMPAGNIE

PANTCHA INDRA

MUSÉE DE LA MUSIQUE – CITÉ DE LA MUSIQUE  
TARIFS (ENTRÉE DU MUSÉE INCLUSE)  
9 € / GRATUIT POUR LES MOINS DE 26 ANS

DIMANCHE 19 MARS ————— 15H

*Concert de restitution participatif*



**GAMELAN ET BALAGANJUR DE BALI**

THÉO MÉRIGEAU, KRISHNA SUTEDJA,  
AMATEURS DE LA PHILHARMONIE DE PARIS

LE STUDIO – PHILHARMONIE  
ENTRÉE LIBRE SUR RÉSERVATION

SAMEDI 25 MARS ————— 11H ET 16H

DIMANCHE 26 MARS ————— 11H

*Spectacle en famille*



**ET PUIS**

**LA SOUPECIE**

LE STUDIO – PHILHARMONIE  
TARIFS 10 € ENFANT / 14 € ADULTE

## MUSÉE DE LA MUSIQUE

### VISITES

**VISITES-CONTES,  
VISITES-ATELIERS,  
VISITES-DÉCOUVERTES,  
VISITES EN FAMILLE...**

Tous les samedis, dimanches et pendant  
les vacances scolaires.

POUR LES 4-6 ANS ET LES 7-11 ANS.

### COLLECTION PERMANENTE

Audioguide gratuit avec un parcours adapté  
au jeune public. Livret-jeu pour les enfants  
dès 7 ans qui visitent le Musée en famille.

MINI-CONCERTS TOUS LES JOURS DE 14H À 17H.  
CONCERT-PROMENADE LE 2E DIMANCHE DU MOIS.

ENTRÉE GRATUITE POUR LES MOINS DE 26 ANS.  
DÈS 6 ANS.

Le Musée de la musique se singularise  
par la rencontre avec des musiciens,  
présents tous les jours dans les salles.

# PHILHARMONIE DE PARIS

+33 (0)1 44 84 44 84  
221, AVENUE JEAN-JAURÈS - 75019 PARIS  
PHILHARMONIEDEPARIS.FR



RETROUVEZ LES CONCERTS  
SUR LIVE.PHILHARMONIEDEPARIS.FR



SUIVEZ-VOUS  
SUR FACEBOOK, TWITTER ET INSTAGRAM

**RESTAURANT LE BALCON**  
(PHILHARMONIE - NIVEAU 6)  
01 40 32 30 01 - RESTAURANT-LEBALCON.FR

**L'ATELIER CAFÉ**  
(PHILHARMONIE - REZ-DE-PARC)

## PARKING

**Q-PARK (PHILHARMONIE)**  
185, BD SÉRURIER 75019 PARIS

**Q-PARK (CITÉ DE LA MUSIQUE)**  
221, AV. JEAN-JAURÈS 75019 PARIS

**Q-PARK-RESA.FR**