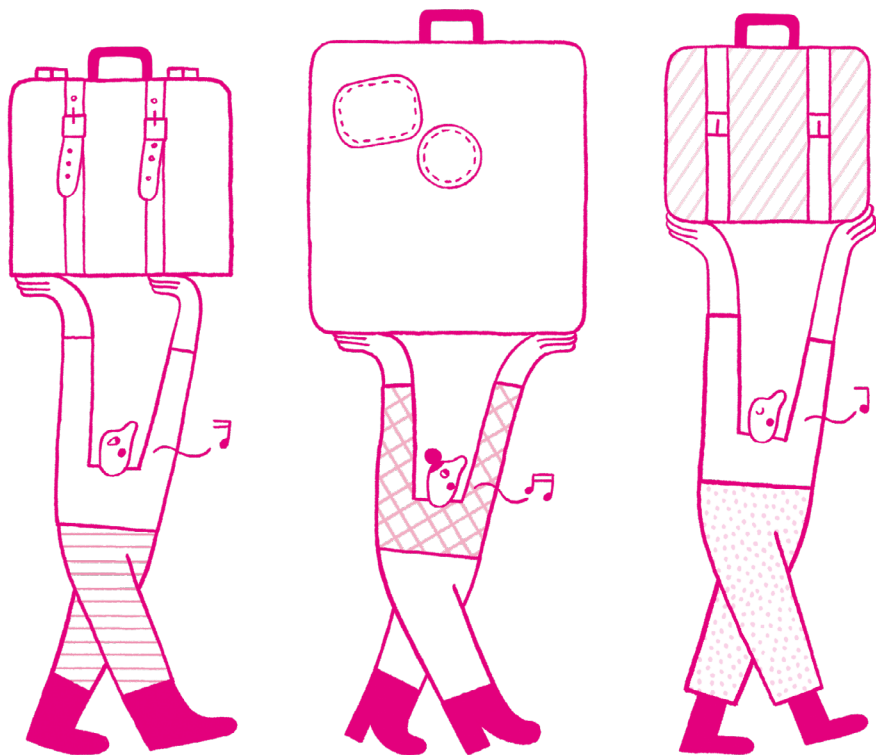


PHILHARMONIE DE PARIS

SPECTACLE EN FAMILLE



SAMEDI 30 MAI 2026 - 19H

OÙ IRAIS-TU ?

LE STUDIO - PHILHARMONIE



CITÉ DE LA MUSIQUE
PHILHARMONIE
DE PARIS

CONCERTS ET SPECTACLES

Les concerts et spectacles invitent le public à découvrir la musique sous des formes variées. Ciné-concerts, concerts commentés, concerts Nouveaux récits, spectacles mêlant musique, danse, théâtre, dessin ou cirque, contes musicaux... Un large choix est offert aux enfants, dès l'âge de 3 ans, et à leurs parents. Certains concerts sont précédés d'ateliers de préparation ludiques et conviviaux.

CONCERTS PARTICIPATIFS

Précédés d'une ou de plusieurs séances de préparation, ces concerts invitent les spectateurs (dès l'âge de 4 ans) à prendre une part active au spectacle depuis la salle. Ils accompagnent les artistes qui sont sur scène en chantant ou en jouant des extraits d'œuvres répétés au préalable.

CONCERTS-PROMENADES AU MUSÉE

Moments décalés pour une écoute différente, les concerts-promenades proposent, dans tous les espaces du Musée, des mini-concerts thématiques et un atelier musical durant l'après-midi. Chacun pouvant élaborer son parcours, ils offrent l'occasion de déambuler au sein d'une collection unique d'instruments et d'œuvres d'art, tout en découvrant une page de l'histoire musicale.

ATELIERS-CONCERTS

Parents et enfants (de 3 mois à 3 ans) sont invités à vivre un concert en intimité au plus près des artistes. Exploration des instruments et interactions avec les musiciens immergent le public dans un moment de poésie musicale pendant 40 minutes. Une occasion pour les parents de partager les premières émotions musicales de leurs enfants.

Nous sommes à un moment important où l'art doit retrouver sa place dans la société. Il ne s'agit plus d'un choix, mais d'une nécessité. Le rôle du compositeur a évolué : il revient à son sens premier, celui de « poser ensemble », de rassembler. Dans un projet comme *Où irais-tu ?*, je cherche à créer des situations où les personnes ont une liberté créative totale. Tout peut commencer par une question simple : de quoi parle cette chanson ? Quels mots la font naître ? Puis la musique se construit pas à pas, parfois note par note, à partir des propositions des participants.

L'essentiel est ce que les personnes souhaitent exprimer : leurs pensées, leurs émotions, leurs états d'âme, leurs souvenirs. Les cultures musicales rencontrées ici portent à la fois des traditions et des modernités, souvent proches des modernismes occidentaux. Cela ouvre un vaste espace de création et de dialogue.

Dans ce type de projet, la musique naît du partage, et le « composer ensemble » devient une véritable expérience humaine.

Nigel Osborne

OÙ IRAIS-TU ?

Polina Lebedieva, direction
Marie Picaut, soprano
Tamara Bounazou, soprano
Antoin Herrera-López Kessel, baryton-basse
Solistes de l'Ensemble intercontemporain
Emmanuelle Ophèle, flûte
Philippe Grauvogel, hautbois
Martin Adámek, clarinette
Marceau Lefèvre, basson
Jeanne Maugrenier, cor (musicienne supplémentaire)

Nigel Osborne, composition
Jessica Dalle et Benjamin Lazar, mise en scène, dramaturgie
Joseph Paris, images
Samuel Ferrand, mise en lumière

Avec la participation de familles accompagnées par l'Association Aurore et le Samusocial de Paris.

FIN DU CONCERT (SANS ENTRACTE) VERS 20H15.

Ce concert est surtitré.
Le programme de salle est téléchargeable sur philharmoniedeparis.fr

Ce projet a été rendu possible grâce au soutien de la Fondation Meyer pour le développement culturel et artistique.

UN OPÉRA PARTICIPATIF ENTRE MUSIQUE ET HISTOIRES DE VIE

Entre création musicale et aventure humaine, ce spectacle intergénérationnel et interculturel est porté par l'Ensemble intercontemporain, le compositeur Nigel Osborne et les metteurs en scène Jessica Dalle et Benjamin Lazar, avec la participation de familles accompagnées par l'Association Aurore et le Samusocial de Paris. Ce projet humain, solidaire, intense et joyeux a été rendu possible grâce au soutien de la Fondation Meyer pour le développement culturel et artistique.

Depuis novembre 2025, musiciens et artistes animent des ateliers de création avec des familles résidant à Paris et dont les chemins de vie ont commencé ailleurs. Des femmes, une quinzaine d'enfants et un homme, venus du Cameroun, du Sénégal, de Côte d'Ivoire et du Maroc, ont partagé leurs parcours. Chants traditionnels, souvenirs, langues, rythmes ainsi que blessures et histoires familiales ont nourri une œuvre collective que le compositeur Nigel Osborne a composée en travaillant directement à partir de ces récits personnels. Sa partition est constituée de tous ces matériaux, comme un tissage culturel essentiel.

Où irais-tu ?... Ce titre constitue un appel à l'empathie et une invitation à partager les expériences de celles et ceux qui doivent quitter leur foyer pour reconstruire leur vie ailleurs. Le spectacle s'inspire du voyage de plusieurs familles vers la France : les départs, les épreuves, les dangers, mais aussi les moments de joie et de renaissance quand, enfin, on est en sécurité. À travers ces récits intimes et bouleversants, il explore les notions de frontière, d'identité et de transmission. Si certaines histoires sont éprouvantes, l'œuvre se dirige vers une résolution. On en ressort avec un sentiment de lien, d'espoir et de joie.

Cette communauté d'artistes et de citoyens du monde, qui s'est créée lors de ces échanges, vient rencontrer le public aujourd'hui. Leurs histoires nous captivent, nous bouleversent, nous émeuvent.

UNE QUESTION UNIVERSELLE

« Si l'on devait vous bannir, où iriez-vous ?
Quel pays vous offrirait un refuge ? »

Le spectacle prend appui sur cette double interrogation attribuée à William Shakespeare, formulée dans la pièce *Sir Thomas More* (vers 1600), il y a plus de 400 ans. Un texte en faveur des étrangers venus à Londres depuis le continent. Cette question, toujours actuelle, invite à changer de regard sur l'exil – qu'il soit subi ou choisi – et à réfléchir sur ce que signifie devenir étranger.

MUSIQUE, IMAGES ET VOIX

Mis en scène par Benjamin Lazar et Jessica Dalle, le spectacle invite sur scène les héros de l'histoire aux côtés d'artistes professionnels : cinq instrumentistes de l'Ensemble intercontemporain et trois chanteurs lyriques (deux sopranos et un baryton).

Voici la constitution du quintette à vent :

- flûte (qui joue aussi une flûte piccolo et une flûte alto)
- hautbois (qui joue aussi un cor anglais)
- clarinette (qui joue aussi une clarinette en *mi* bémol et une clarinette basse)
- basson
- cor

Les styles se rencontrent autour de l'écriture de Nigel Osborne, aux influences africaines et arabes et nourrie de rythmes traditionnels. Voix parlées et chantées s'entrelacent dans une forme libre, à la croisée de l'opéra, du théâtre musical et du récit documentaire. Vous entendrez aussi deux chansons issues des ateliers, « Couscous de manioc » et « Spider-Man Tristesse », accordant également une place importante à la danse. Par ailleurs, deux séquences filmées par le cinéaste Joseph Paris ponctuent le spectacle, durant lesquelles nous suivons quelques-uns des enfants et des femmes de ces ateliers dans des scènes très touchantes, de l'imaginaire à la dureté de la vie.

L'IMAGE DU FIL AU CŒUR DU PROJET

Ici, tisser c'est relier : les cultures, les souvenirs, les langues et les expériences. Née de l'imaginaire d'un enfant, la figure de l'araignée (et de Spider-Man) qui tisse patiemment sa toile est devenue une métaphore centrale du spectacle. Elle fait écho au fil du téléphone (grâce auquel les familles, même séparées par des milliers de kilomètres, gardent contact) comme aux traditions du tissage du pagne, aux gestes transmis, aux histoires racontées. Ce spectacle est une œuvre forte, faite de rebonds, d'échos et de transformations, comme une toile en mouvement.

UNE SUCCESSION DE TABLEAUX, ENTRE RÉEL ET IMAGINAIRE

Les enfants explorent dans ce spectacle un univers onirique : une maison mystérieuse, un passage souterrain, un voyage initiatique. Ces visions dialoguent avec d'autres images plus symboliques : la mer et ses vagues, les traversées, mais aussi les odeurs familières – fleurs, café, manioc, couscous – et les femmes qui se réunissent.

Gabrielle Oliveira Guyon

MARIE PICAUT

Titulaire d'une maîtrise de musicologie et de diplômes d'études musicales en chant et en direction de chœur, Marie Picaut s'est spécialisée en musique ancienne ainsi que dans la mélodie et le lied. S'épanouissant au sein de divers ensembles vocaux (Les Cris de Paris, Accentus, Le Poème Harmonique, Les Métaboles...), elle travaille régulièrement avec l'ensemble Le Balcon, notamment dans le cycle *Licht* de Stockhausen. En 2025, elle crée *Pentagona* de Ricardo Nillni. Alliant sa voix à la danse et au théâtre, elle participe

à *Tumulus* (2022) ou *In absentia* (2024), spectacles chorégraphiques de Geoffroy Jourdain et François Chaignaud, ou encore dans *Petites Joueuses* (2024). Elle chante également dans *Heptameron, récits de la chambre obscure*, mis en scène par Benjamin Lazar. Elle explore et repousse les frontières de l'art vocal lyrique, notamment au sein du spectacle *L'Ailleurs de l'autre*. Elle s'engage chaque année dans de nombreux projets artistiques à portée éducative et anime des ateliers autour de la voix féminine auprès de jeunes compositeurs.

TAMARA BOUNAZOU

Soprano lyrique franco-algérienne, Tamara Bounazou s'impose comme l'une des voix les plus marquantes de sa génération, portée par un éclectisme affirmé et une présence scénique qui révèle une artiste habitée, comédienne autant que chanteuse. Elle s'est produite sur plusieurs scènes européennes, notamment l'Opéra de Paris, le Théâtre des Champs-Élysées, la Kölner Philharmonie, l'Opéra-Comique, l'Elbphilharmonie de Hambourg, la Philharmonie de Paris et le Schlosstheater de Schönbrunn à Vienne. Elle a collaboré avec de nombreux chefs tels que

Marc Minkowski, Barbara Hannigan, Antonello Manacorda, Pierre Bleuse, Sora Elisabeth Lee ou encore Thomas Hengelbrock. L'année 2025 marque un tournant décisif dans sa carrière. Après ses débuts au Festival de Verbier, elle incarne le rôle-titre d'*Iphigénie en Tauride* de Gluck à l'Opéra-Comique, dans une mise en scène de Wajdi Mouawad sous la direction de Louis Langrée, une production saluée par la critique. Tamara Bouzanou est nommée Révélation artiste lyrique des Victoires de la musique classique 2026.

ANTOIN HERRERA-LÓPEZ KESSEL

Formé au Conservatoire de Lyon (CNSMD de Lyon), à la Musik-Akademie de Bâle et à la Haute École spécialisée de Suisse occidentale, Antoin Herrera-López Kessel est un baryton-basse franco-cubain dont le parcours réunit interprétation, recherche et création musicale. Il collabore étroitement avec l'ensemble Le Balcon, dirigé par Maxime Pascal, et est membre du programme Equilibrium Young Artists initié par Barbara Hannigan, se produisant sous sa direction dans plusieurs œuvres. Invité sur des scènes dédiées à la recherche

artistique et à la création sonore – Festival d'Aix-en-Provence – Résidence Mozart, Biennale Musica de Venise, Britten Pears Young Artist Programme à Aldeburgh, Donaueschinger Musiktage –, il explore des formes pluridisciplinaires intégrant voix, texte et mouvement comme moyens d'enquête artistique et d'élargissement de la présence scénique. Il mène actuellement un doctorat en interprétation et recherche au Conservatoire de Paris (CNSDMP), en partenariat avec l'université Paris-Sorbonne (Paris IV).

POLINA LEBEDIEVA

Polina Lebedieva est diplômée de l'Académie nationale de musique d'Ukraine en direction d'orchestre. Parmi ses récentes prestations, citons sa participation au festival Les Étoiles du Classique à Saint-Germain-en-Laye et son travail en tant que cheffe assistante pour *Madame Butterfly* lors du Covent Garden Opera Festival à Londres. En 2024, elle a fait ses débuts avec le Lviv National Philharmonic Symphony Orchestra et a été réinvitée pour la saison suivante. En août 2025, elle a pris part à la Gstaad Conducting

Academy en Suisse et a dirigé le concert d'ouverture de saison de l'Orchestre du Pays Basque. En 2026, elle devient cheffe assistante de Pierre Bleuse à l'Ensemble intercontemporain, à la Philharmonie de Paris. En tant que cheffe assistante, Polina Lebedieva a collaboré avec des chefs renommés et travaillé avec de nombreux ensembles à travers l'Europe. Elle poursuit actuellement ses études de direction d'orchestre au Conservatoire de Paris (CNSMDP), sous la direction d'Alain Altinoglu.

ENSEMBLE INTERCONTEMPORAIN

Créé par Pierre Boulez en 1976, l'Ensemble intercontemporain se consacre à la musique du ^{xx}e siècle à aujourd'hui. Les trente-et-un musiciens solistes qui le composent, placés sous la direction de Pierre Boulez, participent à l'exploration de nouveaux territoires musicaux aux côtés des compositeurs et compositrices, à qui des commandes de nouvelles œuvres sont passées chaque année. Ce cheminement créatif se nourrit d'inventions et de rencontres avec d'autres formes d'expression artistique : danse, théâtre, vidéo, arts plastiques, etc. L'Ensemble développe également des projets intégrant les nouvelles technologies (informatique musicale,

multimédia, techniques de spatialisation, etc.), pour certains en collaboration avec l'Ircam. Les activités de formation des jeunes interprètes et compositeurs, les concerts éducatifs ainsi que les nombreuses actions culturelles à destination du public traduisent un engagement toujours renouvelé en matière de transmission. Résident à la Cité de la musique – Philharmonie de Paris depuis 1995, l'Ensemble intercontemporain a pleinement intégré l'établissement en 2026, ouvrant ainsi un nouveau chapitre de son histoire. L'Ensemble se produit également en France et à l'étranger où il est régulièrement invité par de grandes salles et festivals internationaux.

Pour en savoir plus sur les solistes de l'Ensemble intercontemporain, consulter le site internet de l'Ensemble : ensembleinter.com/fr/un-ensemble-de-solistes/

PARTICIPANTS DE L'ASSOCIATION AUREORE – CENTRE D'HÉBERGEMENT ET DE RÉINSERTION SOCIALE (CHRS) RENÉ COTY

Aïcha Cissé
Fatoumata Coulibaly
Sekou Coulibaly
Dieynaba Diaby
Aïcha Diaby
Abasse Diaby
Manssandje Diaby
Aïcha Diaby
Peaurity Diallo
Nabintou Doumbia

Lassina Doumbia
Drissa Doumbia
Massaré Fofana
Aminata Yasmine Fofana
Rayan Karamoko Fofana
Joy Imokphnkntan
Marvelous Imokphnkntan
Bryan Keita
Teneba Kone

ENCADRANTS DE L'ASSOCIATION AURORE – CENTRE D'HÉBERGEMENT ET DE RÉINSERTION SOCIALE (CHRS) RENÉ COTY

Lucia Martin-Rodriguez, *responsable culture et sport*

Julie Tronchon, *chargée de mission culture et sport*

Charline Frere, *chargée d'animation socio-éducative*

Elsa Micheau, *chargée d'animation socio-éducative*

Aude Bascans, *éducatrice spécialisée*

Mathilde Pifferi, *éducatrice spécialisée*

Illa Bautista-Thicoipe, *service civique*

Naema Mamode, *service civique*

PARTICIPANTS DU SAMUSOCIAL DE PARIS

Rufine Adjowa

Sidonie Bayiha

Gabriel Caloni

Fatou Diop

Mael Kouame

Adèle Langui

Fatima Lizoul

Dieudonné Nanda

Mohamed Ndoye

Rose Sokoua

ENCADRANTS DU SAMUSOCIAL DE PARIS

Quentin Edeyer, *chargé des partenariats culture et loisirs*

Thomas Michelet, *intervenant socioculturel – PASH 75*

Naïké Holman, *travailleuse sociale – équipe PASH 75 Nord Est*

Masira Cherif, *travailleuse sociale – équipe PASH 75 Ouest*

Françoise Courdin, *travailleuse sociale – équipe PASH 75 Transverse*

Emilie Keromnes, *chargée de mission socioculturelle – PASH 75*

Aude Mala, *stagiaire conseillère en économie sociale et familiale – équipe PASH 75 Transverse*

NIGEL OSBORNE

Compositeur écossais, Nigel Osborne a étudié la composition avec Kenneth Leighton à Oxford, Witold Rudziński à Varsovie et Egon Wellesz, l'un des premiers élèves d'Arnold Schönberg. Il a collaboré avec les plus grands orchestres et opéras du monde. Il a également été un pionnier dans l'utilisation de la musique comme outil de soutien

aux enfants victimes de conflits – dans les Balkans, le Caucase, le Moyen-Orient, l'Afrique de l'Est et de l'Ouest, l'Inde, l'Amérique du Sud, l'Asie du Sud-Est et l'Ukraine. Ses travaux sur la musique et les troubles du système nerveux central sont reconnus par la médecine conventionnelle.

BENJAMIN LAZAR

Comédien et metteur en scène, Benjamin Lazar a fondé la compagnie Le Théâtre de l'incrédule en 2006. Il crée des spectacles au théâtre et à l'opéra, mêlant les arts et les époques : *Le Bourgeois gentilhomme* de Molière et Lully, *L'Autre monde ou les États et Empires de la Lune* de Cyrano de Bergerac, *Pantagruel* de Rabelais, *Le Dibbouk* d'An-ski, *Traviata, vous méritez un avenir meilleur* d'après Dumas et Verdi. Il a collaboré de nombreuses fois avec Jessica Dalle : sur *La Chambre de Maldoror* d'après Lautréamont, *Les Petits Contes du Diable* d'après Leonora Carrington ou

encore un spectacle avec le chanteur Thomas Fersen. En 2025, il a coécrit, avec le chef Geoffroy Jourdain, *La Grande Affabulation* pour la Maîtrise populaire de l'Opéra-Comique. Metteur en scène d'une vingtaine d'opéras, il présentera *Le Couronnement de Poppée* de Monteverdi au Théâtre royal de Drottningholm à l'été 2026. Sa prochaine création théâtrale, *Comment je suis devenu un renard*, sera un portrait de l'acteur Hiroaki Ogasawara. Avec la troupe de la Comédie-Française, il proposera une création pour la Salle Richelieu en mars 2027.

JESSICA DALLE

Diplômée du conservatoire national supérieur d'art dramatique de Paris, Jessica Dalle crée sa compagnie en 2009 et codirige un lieu de recherches et de créations à Ivry-sur-Seine pendant une dizaine d'années. De 2016 à 2018, elle est artiste associée au Théâtre de la Cité internationale où elle met en scène *Walpurg-Tragédie* à partir de textes de Witkiewicz. Se nourrissant de théâtre contemporain et de musique, elle-même musicienne autodidacte, elle s'inscrit au conservatoire de Bourg-la-Reine dans la classe d'arrangement et de composition

pour orchestre de jazz. Depuis, elle se produit sur scène en tant que chanteuse et contrebassiste dans des clubs parisiens. En 2018, elle intègre la compagnie de L'Incrédule dirigée de Benjamin Lazar. En parallèle de ses activités créatives, elle développe une société de production qui promeut le jazz et le théâtre contemporain. Elle collabore avec plusieurs mairies et le département des Hauts-de-Seine en tant que consultante et productrice. Dans ce cadre, elle organise et programme le festival Jazz à Garches depuis cinq ans.

JOSEPH PARIS

Joseph Paris est un cinéaste dont le travail se situe à la croisée du documentaire et du cinéma expérimental. Son premier film documentaire, *Naked War* (2014), décrypte la grammaire cinématographique des actions du mouvement Femen. Dernièrement, *Le Repli* (2024) expose comment la violence sémantique portée par certains discours politiques se prolonge en atteintes à l'État de droit. Depuis 2022, il développe en Ukraine un long métrage qui questionne la place qu'ont pris les images militaires dans

notre quotidien et se confronte à l'emprise du dispositif militaire sur les images documentaires en temps de guerre. Il entretient avec le metteur en scène Benjamin Lazar une collaboration de longue date : *La Lame et le Pinceau* (musée du Louvre, 2025), *La Nuit des hiéroglyphes* (Institut de France), *Heptaméron* (Théâtre des Bouffes du Nord), *Maldoror* (Athénée-Théâtre Louis Jouvet), *La Forêt des masques* (film exposé au musée d'Art moderne de Paris dans le cadre de l'exposition *Toyen*, 2022).

EXPOSITION

VIDEO
GAMES &
MUSIC*

LA MUSIQUE DONT
VOUS ÊTES LE HÉROS

2 AVRIL
1^{ER} NOVEMBRE
2026



PHILHARMONIE
DE PARIS
MUSÉE DE LA MUSIQUE

LICENCES P: 2022-004254; R: 2022-005944; R: 2021-013751; R: 2021-013749; DA: B; DESIGN: FEELINGS; CG: PÉRIMÈRE

*JEUX VIDÉO ET MUSIQUE



EXPLORE LES SONS



Licences R-2022-004254, R-2021-013751, R-2021-013749, Photographie : Coco Amardel.  BETC

ESPACE DE JEU
4-10 ANS



PHILHARMONIE
DES ENFANTS
PARIS

 P^{TE} DE PANTIN

 MINISTÈRE
DE LA CULTURE
Ministère
de la Culture
et de l'Industrie

 PARIS

 Région
Île-de-France

 Bayam.
Les événements sont gratuits.

 Ici Paris
Radio de proximité

 Paris MÔMES

 KOO
TV

PHILHARMONIE DE PARIS

+33 (0)1 44 84 44 84
221, AVENUE JEAN-JAURÈS - 75019 PARIS
PHILHARMONIEDEPARIS.FR



RETROUVEZ LES CONCERTS
SUR LIVE.PHILHARMONIEDEPARIS.FR



SUIVEZ-NOUS
SUR FACEBOOK, X ET INSTAGRAM

RESTAURANT PANORAMIQUE L'ENVOI
(PHILHARMONIE - NIVEAU 6)

L'ATELIER CAFÉ
(PHILHARMONIE - REZ-DE-PARC)

LE CAFÉ DE LA MUSIQUE
(CITÉ DE LA MUSIQUE)

PARKING

Q-PARK (PHILHARMONIE)
185, BD SÉRURIER 75019 PARIS

Q-PARK (CITÉ DE LA MUSIQUE - LA VILLETTE)
221, AV. JEAN-JAURÈS 75019 PARIS

Q-PARK-RESA.FR