

PHILHARMONIE DE PARIS

SPECTACLE EN TEMPS SCOLAIRE

SPECTACLE EN FAMILLE



VENDREDI 24 MARS 2023 – 10H00 ET 14H30

SAMEDI 25 MARS 2023 – 11H00 ET 16H00

DIMANCHE 26 MARS 2023 – 11H00

# ET PUIS

LE STUDIO – PHILHARMONIE



CITÉ DE LA MUSIQUE  
PHILHARMONIE  
DE PARIS

## CONCERTS ET SPECTACLES

Les concerts et spectacles invitent le public à découvrir la musique sous des formes variées. Ciné-concerts, concerts commentés, concerts *Opus* avec documentaire audiovisuel, spectacles mêlant musique, danse, théâtre, dessin ou cirque, contes musicaux... Un large choix est offert aux enfants, dès l'âge de 3 ans, et à leurs parents. Certains concerts sont précédés d'ateliers de préparation ludiques et conviviaux.

## CONCERTS PARTICIPATIFS

Précédés d'une ou de plusieurs séances de préparation, ces concerts invitent les spectateurs (dès l'âge de 4 ans) à prendre une part active au spectacle depuis la salle. Ils accompagnent les artistes qui sont sur scène en chantant ou en jouant des extraits d'œuvres répétés au préalable.

## CONCERTS-PROMENADES AU MUSÉE

Moments décalés pour une écoute différente, les concerts-promenades proposent, dans tous les espaces du Musée, des mini-concerts thématiques et un atelier musical durant l'après-midi. Chacun pouvant élaborer son parcours, ils offrent l'occasion de déambuler au sein d'une collection unique d'instruments et d'œuvres d'art, tout en découvrant une page de l'histoire musicale.

## ATELIERS-CONCERTS

Parents et enfants (de 3 mois à 3 ans) sont invités à vivre un concert en intimité au plus près des artistes. Exploration des instruments et interactions avec les musiciens immergent le public dans un moment de poésie musicale pendant 40 minutes. Une occasion pour les parents de partager les premières émotions musicales de leurs enfants.

## ET PUIS

d'après l'album de Icinori aux éditions Albin Michel jeunesse

Expérience visuelle et sonore pour petits et grands, *Et puis* amène chacun de nous, avec douceur et poésie, à réfléchir et à nous questionner sur l'impact environnemental de l'humain et son rapport à la nature.

La SoupeCie

Mayumi Otero et Raphaël Urwiller – Icinori, auteurs

Yseult Welschinger, jeu, manipulation, adaptation, création marionnettes

Faustine Lancel, jeu, manipulation

Maxime Scherrer, manipulation, régie

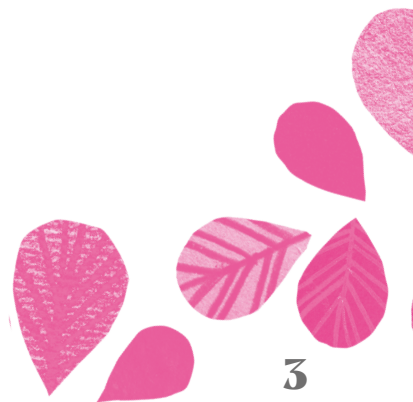
Antoine Arlot, saxophones, trombones, jouets

Pierre Boespflug, piano, claviers

Eric Domenicone, mise en scène, adaptation

DURÉE DU CONCERT : ENVIRON 45 MINUTES.

La note de programme est téléchargeable sur le site [philharmoniedeparis.fr](http://philharmoniedeparis.fr)




*Et puis*, c'est d'abord la rencontre entre Mayumi Otero et Raphaël Urwiller, deux artistes qui, en 2007, forment le duo Icinori. En 2018, Icinori publie l'album *Et puis*, qui offre à voir les illustrations enchanteresses d'un monde étrange, peuplé d'animaux, d'êtres humains et de créatures fantastiques qui voient leur environnement naturel peu à peu transformé par des hommes-outils. Au fil des saisons, des mois qui passent et des pages qui se tournent, le paysage est épuré de ses éléments naturels, au milieu des personnages qui poursuivent tant bien que mal leur vie dans cet environnement en permanente évolution : les hommes-outils repoussent les forêts, écient les montagnes et tronçonnent les arbres pour dérouler dans l'espace un chemin de fer et construire une gare, symbole du progrès et d'un monde civilisé.

L'album évoque les transformations de la nature par la main de l'homme et leurs conséquences, parfois irrémédiables. Car une fois la gare terminée, le mois d'août voit tous les personnages se retrouver à bord du train, rappelant que nous sommes embarqués ensemble dans le voyage de la vie sur la terre, qu'il nous échoit de prendre les bonnes décisions pour l'avenir et de nous poser les bonnes questions. La première étant sans doute : que se passe-t-il une fois notre habitat ainsi transformé ? « Et Puis, Fin ? », comme le questionne la dernière page de l'ouvrage ?

C'est cette dimension écologique que La SoupeCie a choisi d'explorer dans son adaptation de l'album d'Icinori. Avec *Et puis*, la compagnie fait le choix d'un spectacle pour jeune public afin de transmettre aux enfants (et aux parents) un message engagé. Son objectif : inviter la jeune génération à une réflexion commune à propos d'un monde dans lequel elle est déjà un acteur essentiel.

La composante scénique du spectacle semble naturellement découler de l'album original qui, lorsqu'on le feuillette, donne l'impression d'un long changement de décor au cours d'une pièce de théâtre : on pousse les meubles, on enroule les tapis, on décroche les rideaux... La compagnie s'empare de cette dimension théâtrale, de ces changements de décors qui donnent du mouvement au spectacle, et joue avec la spatialité du plateau sur lequel évoluent des panneaux dans



le style des shojis japonais : disposés sur plusieurs plans pour donner de la profondeur, ils coulisent au fil de l'action et servent de support à diverses projections, dans une mise en scène réalisée par Eric Domenicone.

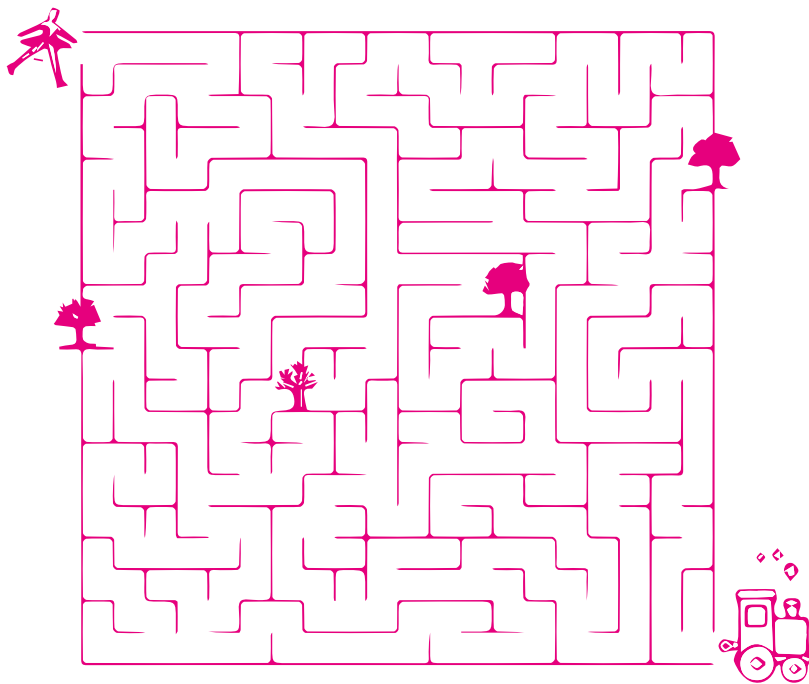
Au cœur de cet univers perpétuellement évolutif, la multitude de personnages imaginés par Icinori prend vie sous la forme de marionnettes créées par Yseult Welschinger : on y retrouve les hommes-outils, les animaux, les êtres fantastiques de l'album, mis en relief par des jeux d'ombre et de lumière qui tantôt dévoilent tantôt masquent les différents éléments du spectacle. Un concours d'apparitions, de disparitions, d'effets visuels et d'illusions qui captivent l'attention du jeune spectateur et éveillent sa curiosité.

Dans cette féerie stimulant nos sens autant que notre imagination, la musique est une composante essentielle, élaborée au fil des répétitions pour se mêler intimement à la dramaturgie du spectacle. « La chance et le plaisir de ce type de création est d'être fabriqué en direct sur le plateau. [...] Rien n'est simplement collé, tout est retravaillé et inventé au plateau lors des résidences de création », explique Antoine Arlot, saxophoniste, créateur de la bande sonore du spectacle avec le pianiste Pierre Boespflug. Spatialisée, multi-diffusée autour du spectateur pour l'immerger entièrement, la musique fait entendre des collages de son : depuis le lied de Schubert *An die Natur* jusqu'à des sons électroacoustiques ou d'instruments détournés. Au début de l'histoire, les chants d'oiseaux figurent le calme de la nature tandis que bientôt les bruits de la vie urbaine et du chantier (crissement de grue et vrombissement de bulldozer) évoquent l'arrivée des hommes-outils et la transformation progressive de l'habitat.

*Floriane Goubault*

## LE LABYRINTHE

La ballerine doit monter dans le train avant le départ. Vite ! Aide-la à retrouver son chemin dans le labyrinthe. Les quatre arbres évoquant les saisons (de l'automne à l'été) t'indiqueront le chemin à suivre.



# LA BONNE ASSOCIATION

De nombreux compositeurs se sont inspirés de la nature dans leurs œuvres. Remplace chaque nom de compositeur en face de l'œuvre qu'il a composée. Pour t'aider, le nombre de cases t'indique le nombre de lettres de chacun des noms, et certaines lettres sont déjà placées.

COUPERIN - RAVEL - ROUSSEL - SAINT-SAËNS - SCHUMANN -  
STRAVINSKI - VIVALDI

LES QUATRE SAISONS    \_ \_ \_ \_ \_ I

SCÈNES DE LA FORÊT    C \_ \_ \_ \_ \_

LE SACRE DU PRINTEMPS    \_ \_ \_ \_ \_ \_ \_ \_ \_ I

LES PAPILLONS    \_ \_ \_ \_ \_ N

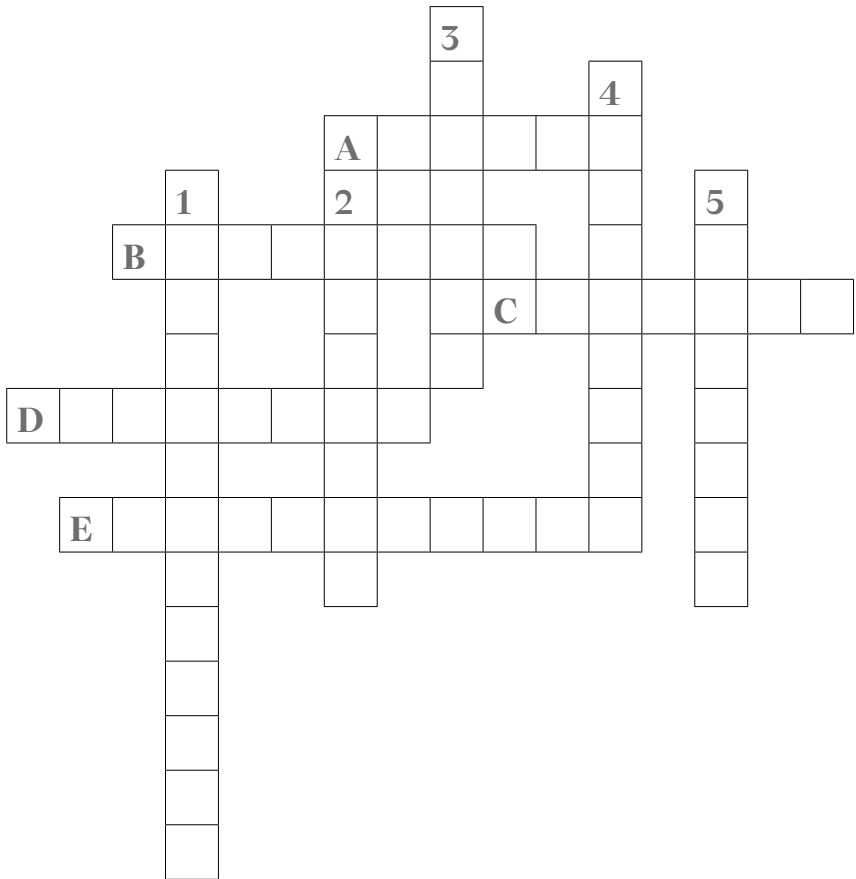
LE FESTIN DE L'ARAIGNÉE    \_ O \_ \_ \_ \_ \_

JEUX D'EAU    R \_ \_ \_ \_ \_

LE CARNAVAL DES ANIMAUX    \_ \_ I \_ \_ \_ \_ \_

RÉPONSES  
LES QUATRE SAISONS : VIVALDI - SCÈNES DE LA FORÊT : SCHUMANN -  
LE SACRE DU PRINTEMPS : STRAVINSKI - LES PAPILLONS : COUPERIN - LE FESTIN DE L'ARAIGNÉE : ROUSSEL  
JEUX D'EAU : RAVEL - LE CARNAVAL DES ANIMAUX : SAINT SAËNS

## LES MOTS CROISÉS





## HORIZONTALEMENT

- A. Elles accueillent les voyageurs qui prennent un train (l'une est construite au cours de l'histoire dans *Et puis*).
- B. Ensemble de sons organisés de façon plus ou moins harmonieuse, elle peut être écrite par des compositeurs et jouée en concert.
- C. Marteau, clé à molette, tournevis..., ils servent à construire et réparer.
- D. Du printemps à l'hiver, elles sont quatre dans une année.
- E. À cordes ou à vent, en bois ou en cuivre, parfois encore à percussion, il permet d'émettre des sons ou du rythme et de jouer de la musique.

## VERTICALEMENT

- 1. Figures articulées, actionnées par la main, elles représentent des animaux, des êtres humains ou tout autre personnage (dans le spectacle, elles ont été conçues par Yseult Welschinger).
- 2. Duo de dessinateurs, auteur de l'album *Et puis*.
- 3. Les arbres, les mers, les montagnes..., elle représente l'environnement qui nous entoure sur terre et nous fournit les ressources indispensables à la vie.
- 4. Compositeur autrichien du XIX<sup>e</sup> siècle, son lied *An die Natur* sert de fil conducteur à l'univers sonore du spectacle *Et puis*.
- 5. Animaux dotés de plume, très souvent capables de voler, leurs chants ont inspiré de nombreux compositeurs (on en entend d'ailleurs plusieurs dans la création sonore du spectacle *Et puis*).

RÉPONSES  
1. MARIONNETTES - 2. ICINORI - 3. NATURE - 4. SCHUBERT - 5. OISEAUX  
A. GARES - B. MUSIQUE - C. OUTILS - D. SAISONS - E. INSTRUMENT

## LA SOUPECIE

Depuis sa création en 2004, les projets de La SoupeCie sont impulsés et guidés par le metteur en scène Eric Domenicone et la comédienne-marionnettiste Yseult Welschinger. La Soupe compagnie, au croisement de plusieurs disciplines, associe les arts de la marionnette à tous les possibles artistiques. Les créations, qui s'adressent aux jeunes spectateurs, aux adolescents ou aux adultes, interrogent notre rapport au monde. Elles touchent souvent des sujets de société et sous-tendent des pistes de réflexion autour de notre façon d'envisager et de percevoir la société du XXI<sup>e</sup> siècle. En près de vingt ans, La SoupeCie a su s'imposer dans le monde de la création jeune public. Spectacles et workshop sont donnés sur tout le territoire français et en outre-mer, dans

tous types de structures culturelles – centres dramatiques nationaux, scènes nationales et conventionnées, théâtres de ville, festivals, centres culturels... La compagnie se produit également à l'international en festival ou en programmations régulières.

*Et puis a été soutenu dans le cadre de l'aide au projet par la DRAC Grand Est et la région Grand Est.*

*La SoupeCie est en résidence au Centre culturel Houdremont, scène conventionnée de La Courneuve. Elle est soutenue par le département de Seine-Saint-Denis, et conventionnée par le ministère de la Culture et de la Communication – DRAC Grand Est et la Ville de Strasbourg.*

## ERIC DOMENICONE

Co-responsable artistique de La SoupeCie depuis 2004, Eric Domenicone a longtemps travaillé comme comédien, manipulateur et metteur en scène pour de nombreuses compagnies de théâtre et de marionnettes de renommées nationale et internationale. Au cours de ces années, il se forge une solide expérience du plateau. En 2004, il crée avec Yseult Welschinger, La SoupeCie. Ensemble, ils codirigent la compagnie.

Son activité se concentre sur la mise en scène même s'il lui arrive encore de jouer dans certaines productions. Ces créations font toutes l'objet d'une diffusion nationale et internationale (France, Belgique, Luxembourg, Espagne, Canada, Brésil, Corée, République tchèque...). Son expérience de la mise en scène le conduit à être régulièrement invité par d'autres compagnies à collaborer à leurs projets de création.





## YSEULT WELSCHINGER

Dès sa sortie de l'École supérieure nationale des arts de la marionnette de Charleville-Mézières (parce que la scène est pour elle un engagement), Yseult Welschinger crée Les Clandestines Ficelles et expérimente la vie de compagnie. Ses créations pour la rue ou pour la salle emportent dès leurs débuts un franc succès et seront jouées en France durant plusieurs saisons. Parallèlement, elle poursuit ses recherches de plasticienne-marionnettiste. Elle est ainsi invitée à réaliser des marionnettes et des scénographies pour plusieurs compagnies. En 2002, elle intègre l'équipe du Théâtre de la Jacquerie dirigé par Alain Mollot comme interprète et

conceptrice de marionnettes, puis celle de la Balestra où elle débute sa collaboration avec Eric Domenicone. En 2004, elle crée La SoupeCie avec Eric Domenicone. Dès lors, ils mènent ensemble le projet artistique de la compagnie. Elle crée les scénographies, les marionnettes et joue en tant que comédienne-marionnettiste dans la plupart des réalisations. Sa vie est aujourd'hui partagée entre l'atelier où elle conçoit et construit les marionnettes des spectacles et la scène qui l'emmène, une grande partie de l'année, sur les routes des théâtres nationaux et internationaux.

## FAUSTINE LANCEL

Faustine Lancel est comédienne et marionnettiste, diplômée de l'École supérieure nationale des arts de la marionnette. Interprète pour plusieurs compagnies, elle intervient également en tant qu'assistante à la mise en scène et regard extérieur sur des projets de théâtre qui utilisent la marionnette et le théâtre d'images. En 2021, avec le metteur en scène Johanny Bert et le musicien Thomas Quinard, elle crée la performance *Là où tes yeux se posent*, commande du Festival d'Avignon et de la SACD dans le cadre du

programme Vive le Sujet. Depuis 2020, elle intervient au Conservatoire à rayonnement régional de Montpellier pour les élèves en cycle professionnel, et développe des ateliers d'initiation à la manipulation ainsi que des stages avec des auteurs mêlant écriture et animation de marionnettes. Depuis 2018, elle est interprète pour la compagnie Arnica (*L'Agneau a menti*, *Notre vallée*) et la compagnie La Soupe (*Je hurle, Et puis, Romance*).



## MAXIME SCHERRER

Après des études en licence d'arts du spectacle à l'université de Strasbourg, Maxime Scherrer se forme au métier de régisseur lumière, en suivant la formation BTS au CFA du spectacle vivant et de l'audiovisuel à Bagnolet. Il travaille pour de nombreuses structures, notamment La Filature Scène nationale de Mulhouse. Il est également régisseur lumière sur les créations d'Héla Fattoumi et

Éric Lamoureux. Maxime Scherrer collabore avec La SoupeCie depuis 2016 ; dans un premier temps, il prend essentiellement en charge les projets de tournées internationales, puis, à partir de 2017, il participe à différentes créations. En 2021, il assure le relais de Chris Caridi à la régie générale de la compagnie.

## ANTOINE ARLOT

« Musicien depuis un temps maintenant, j'utilise essentiellement le saxophone et l'électroacoustique. Tout au long de ces années, j'ai travaillé avec des groupes musicaux mais aussi avec le théâtre, la marionnette, la danse, l'image, les lectures musicales ou les arts de la rue pour des créations qui ont toutes pour point commun l'improvisation, l'expérimentation et la création. Parallèlement à ce travail, j'explore les

domaines des bandes sons avec des outils et des techniques informatiques de multidiffusion pour rechercher des sensations immersives et des illusions psychoacoustiques. Enfin, une Compagnie est née – Cie Zéro G –, exploration poétique des liens entre science et art, et un projet de spectacle dans un planétarium est en cours de fabrication. »

## PIERRE BOESPFLUG

Après des études classiques, Pierre Boespflug s'oriente vers le jazz et les musiques improvisées ; multipliant les rencontres avec des musiciens d'univers très différents (allant du solo au big band), il est actif sur la scène nationale et internationale. Ses projets mêlent différentes disciplines artistiques : le cinéma (ciné-concerts, musiques de film et de télévision), le théâtre / la marionnette

(avec La SoupeCie), la danse et le spectacle de rue. Il obtient une commande d'État pour le spectacle *Le Chemin des hommes* de la Compagnie Azimuts. Il se produit avec l'Ensemble Bernica, dont il est le directeur artistique, le groupe Ark4, ou en duo avec René Dagognet ou Fabrice Bez.



# LES PETITES OREILLES AUSSI ONT LE DROIT DE S'AMUSER !

## PROCHAINS SPECTACLES

SAMEDI 15 ET DIMANCHE 16 AVRIL ————— 11H

*Concert en famille*



### ORNITHOLOGIE

UN POCO LOCO  
FIDEL FOURNEYRON  
GEOFFROY GESSER  
SÉBASTIEN BELIAH

Un trio de musiciens jazz propose de se consacrer à l'étude d'un oiseau rare : Charlie « Bird » Parker, inventeur du jazz moderne.

AMPHITHÉÂTRE – CITÉ DE LA MUSIQUE  
TARIFS 10€ ENFANT / 14€ ADULTE

DIMANCHE 16 AVRIL ————— 14H30 ET 17H30

*Concert-promenade au Musée*



### BLUES BASQUIAT

MUSICIENS DE L'ORCHESTRE DE PARIS  
ÉTUDIANTS DU PÔLE SUP'93

Menée par Julien Lourau et Vincent Ségal avec leurs étudiants et en collaboration avec les musiciens de l'Orchestre de Paris, cette déambulation dans le Musée explore les musiques qui ont inspiré Basquiat, du be-bop à la scène new wave.

MUSÉE DE LA MUSIQUE – CITÉ DE LA MUSIQUE  
TARIF (ENTRÉE DU MUSÉE INCLUSE)  
9€ / GRATUIT POUR LES MOINS DE 26 ANS

DIMANCHE 23 AVRIL ————— 10H ET 11H

*Atelier-concert*



### PETITS PAS DANSÉS

CHLOÉ CASSAGNES  
MATHIEU EL FASSI  
ERIKO MINAMI

SALLE DE CONFÉRENCE – PHILHARMONIE  
TARIFS 10€ ENFANT / 14€ ADULTE

## MUSÉE DE LA MUSIQUE

### VISITES

VISITES-CONTES,  
VISITES-ATELIERS,  
VISITES-DÉCOUVERTES,  
VISITES EN FAMILLE...

Tous les samedis, dimanches et pendant les vacances scolaires.

POUR LES 4-6 ANS ET LES 7-11 ANS.

### COLLECTION PERMANENTE

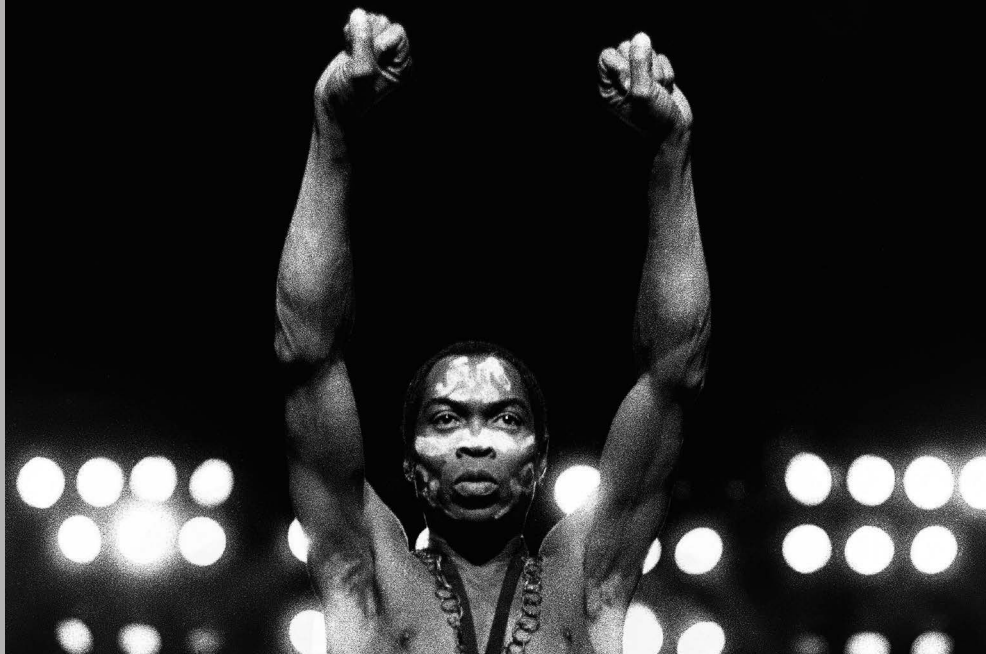
Audioguide gratuit avec un parcours adapté au jeune public. Livret-jeu pour les enfants dès 7 ans qui visitent le Musée en famille.

MINI-CONCERTS TOUS LES JOURS DE 14H À 17H.  
CONCERT-PROMENADE LE 2E DIMANCHE DU MOIS.

ENTRÉE GRATUITE POUR LES MOINS DE 26 ANS.  
DÈS 6 ANS.

Le Musée de la musique se singularise par la rencontre avec des musiciens, présents tous les jours dans les salles.

# FELA ANIKULAPO KUTI RÉBELLION AFROBEAT



20 OCTOBRE 2022 - 11 JUIN 2023

EXPOSITION



PHILHARMONIE  
DE PARIS  
MUSÉE DE LA MUSIQUE



sacem

TRACE

InfroKuptibles

Slate

PAM

JAZZ

TROISCOULEURS



# DAYS OFF

## FESTIVAL

**SIGUR RÓS**  
& LONDON CONTEMPORARY  
ORCHESTRA

**BEN  
HOWARD**

**PANDA BEAR  
& SONIC BOOM**

**OBONGJAYAR**

**INTERPOL**  
PERFORMING "ANTICS"

**SAMPA  
THE GREAT**

**KEVIN  
MORBY**

**AWIR LEON**  
& AMALA DIANOR,  
GRÉGOIRE KORGANOV

**LOUS AND  
THE YAKUZA**

**THYLACINE**  
& L'ORCHESTRE NATIONAL  
D'ÎLE-DE-FRANCE

**JOSÉ GONZÁLEZ**  
JOUE "VENEER"

**HIGH SEASON**  
(CHLOÉ & BEN SHEMIE)

CONCEPTION GRAPHIQUE : *Marion Fritz* LICENCES R-2022-004254, R-2022-003944, R-2021-01375, R-2021-013749

**29 JUIN  
8 JUILLET**

f t i #DAYSOFF  
DAYSOFF.FR



CITÉ DE LA MUSIQUE  
**PHILHARMONIE  
DE PARIS**

# PHILHARMONIE DE PARIS

+33 (0)1 44 84 44 84  
221, AVENUE JEAN-JAURÈS - 75019 PARIS  
PHILHARMONIEDEPARIS.FR



RETROUVEZ LES CONCERTS  
SUR LIVE.PHILHARMONIEDEPARIS.FR



SUIVEZ-VOUS  
SUR FACEBOOK, TWITTER ET INSTAGRAM

**RESTAURANT LE BALCON**  
(PHILHARMONIE - NIVEAU 6)  
01 40 32 30 01 - RESTAURANT-LEBALCON.FR

**L'ATELIER CAFÉ**  
(PHILHARMONIE - REZ-DE-PARC)

**PARKING**  
**Q-PARK (PHILHARMONIE)**  
185, BD SÉRURIER 75019 PARIS  
**Q-PARK (CITÉ DE LA MUSIQUE)**  
221, AV. JEAN-JAURÈS 75019 PARIS  
**Q-PARK-RESA.FR**