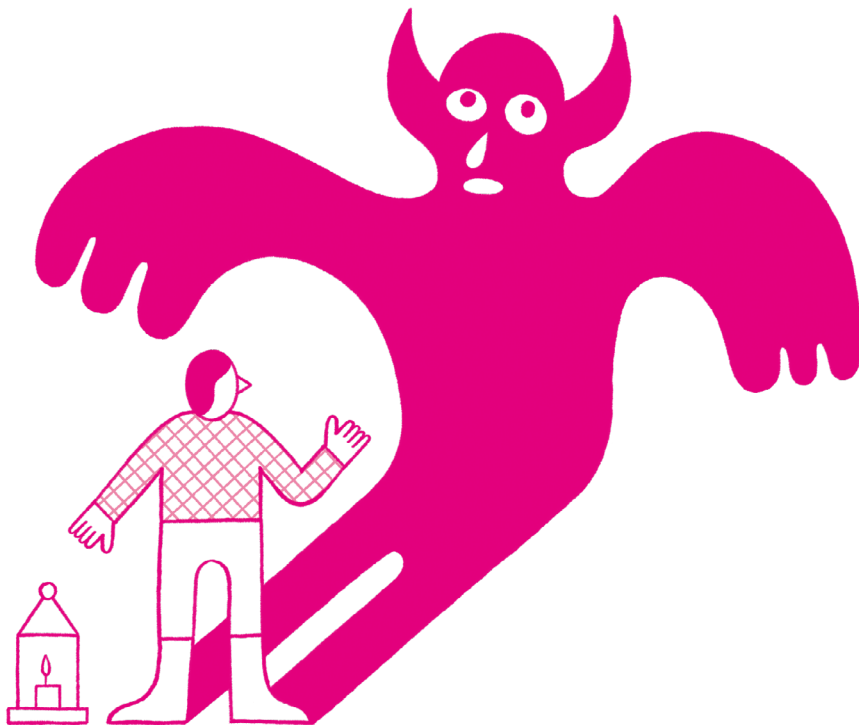


PHILHARMONIE DE PARIS

SPECTACLE EN FAMILLE ET EN TEMPS SCOLAIRE



DIMANCHE 1^{ER} FÉVRIER 2026 – 11H ET 16H

LUNDI 2 FÉVRIER 2026 – 10H30 ET 14H30

MOJURZIKONG

LE STUDIO – PHILHARMONIE



CITÉ DE LA MUSIQUE
PHILHARMONIE
DE PARIS

Week-end Science-fiction

Existe-t-il une musique type de science-fiction ? Quelles sont les caractéristiques qui font qu'une musique, même sans référent textuel ou visuel, peut « sonner » science-fiction ? Le genre cinématographique est riche d'un siècle de création visuelle et sonore en la matière : de quoi observer quelques tendances au niveau musical, comme le recours à des instruments ou combinaisons d'instruments typés – thérémine, synthétiseurs divers, instruments « exotiques » – ou l'appétence pour des langages « tendus » – dissonances, atonalité.

Ce temps fort se concentre sur deux films devenus des références du cinéma de science-fiction. *La Planète sauvage*, premier film d'animation à obtenir une récompense à Cannes en 1973, est une fable philosophique qui met en scène deux peuples, les Draags, géants bleus aux yeux rouges d'une grande intelligence, et les Oms, ramenés d'une exploration spatiale et traités comme des animaux de compagnie. Cette œuvre de René Laloux d'après des dessins de Roland Topor, devenue un classique du cinéma français, est accompagnée d'une bande originale d'Alain Goraguer. Collaborateur de Vian ou de Gainsbourg, ce musicien hors normes a su opérer un savant mélange qui touche au jazz, au funk, à la soul ou au rock psychédélique et qui donne à sa musique des sonorités sensuelles et pleines d'inventivité. C'est l'ensemble Le Balcon qui l'interprète dans une adaptation de Othman Louati, avec des arrangements du pianiste Nitai Hershkovits approuvés par Goraguer avant sa mort.

Au début des années 1980, Ridley Scott tourne *Blade Runner*, librement inspiré de Philip K. Dick. Dans un Los Angeles futuriste et crépusculaire (l'action se passe en 2019), Rick Deckard, interprété par Harrison Ford, traque les répliquants, des humanoïdes biosynthétiques, pour les empêcher de se rebeller. Vangelis compose une bande originale indissociable du film et de ses ambiances noires, à grand renfort de nappes de synthé et de saxophone mélancolique. The Avex Ensemble l'interprète pour accompagner la projection de la version « *Final Cut* » du film, parue en 2007.

Divers rendez-vous (concert-promenade au Musée, clé d'écoute, ateliers et colloque) prolongent la thématique, qui est également illustrée par un spectacle en famille. *Mojurzikong*, création de la Cie Sous la Tour, est fabriqué en temps réel sous nos yeux : Émeric Guémas s'occupe de l'illustration et de la manipulation tandis que Jérôme Lorichon fait la bande-son de cet ovni aussi ludique qu'inventif, sous l'œil attentif de leur collaboratrice artistique Charlotte Corman.

Vendredi 30 janvier

10H30 ————— CONCERT EN TEMPS SCOLAIRE

La Planète sauvage / René Laloux

Samedi 31 janvier et dimanche 1^{er} février

SAMEDI 31 JANVIER À 20H00 ————— CINÉ-CONCERT
DIMANCHE 1^{ER} FÉVRIER À 14H00 ————— CINÉ-CONCERT
DIMANCHE 1^{ER} FÉVRIER À 18H00 ————— CINÉ-CONCERT

Blade Runner / Ridley Scott

Dimanche 1^{er} février : clé d'écoute à 16h45

La bande originale de *Blade Runner*

SAMEDI 31 JANVIER À 20H00 ————— CINÉ-CONCERT
DIMANCHE 1^{ER} FÉVRIER À 16H00 ————— CINÉ-CONCERT

La Planète sauvage / René Laloux

Le rendez-vous

SAMEDI 31 JANVIER À 18H30

Rencontre

Autour de *La Planète sauvage*, avec le compositeur et chef d'orchestre Othman Louati

Deuxième partie avec l'écrivain Jacques Jouet autour du livre *Rakki Nouha, la musique et les miettes*

Dimanche 1^{er} février

11H00 ET 16H00 ————— SPECTACLE EN FAMILLE

Mojurzikong

14H30 ET 15H30 ————— CONCERT-PROMENADE AU MUSÉE

Musiques des étoiles

Lundi 2 février

10H30 ET 14H30 ————— CONCERT EN TEMPS SCOLAIRE

Mojurzikong

Activités

VENDREDI 30 JANVIER DE 09H30 À 17H30

SAMEDI 31 JANVIER DE 09H30 À 17H30

Colloque

D'Antigone aux dystopies contemporaines :
la musique et les mythes

SAMEDI 31 JANVIER À 15H00

L'atelier du week-end

Bande-son et bruitages

SAMEDI 31 JANVIER À 16H00

Music Session

Autour de la musique de film

DIMANCHE 1^{ER} FÉVRIER À 14H00

Un dimanche en orchestre

Musiques de film : John Williams

Vous avez la possibilité de consulter les programmes de salle en ligne,
5 jours avant chaque concert, à l'adresse suivante : www.philharmoniedeparis.fr

CONCERTS ET SPECTACLES

Les concerts et spectacles invitent le public à découvrir la musique sous des formes variées. Ciné-concerts, concerts commentés, concerts Nouveaux récits, spectacles mêlant musique, danse, théâtre, dessin ou cirque, contes musicaux... Un large choix est offert aux enfants, dès l'âge de 3 ans, et à leurs parents. Certains concerts sont précédés d'ateliers de préparation ludiques et conviviaux.

CONCERTS PARTICIPATIFS

Précédés d'une ou de plusieurs séances de préparation, ces concerts invitent les spectateurs (dès l'âge de 4 ans) à prendre une part active au spectacle depuis la salle. Ils accompagnent les artistes qui sont sur scène en chantant ou en jouant des extraits d'œuvres répétés au préalable.

CONCERTS-PROMENADES AU MUSÉE

Moments décalés pour une écoute différente, les concerts-promenades proposent, dans tous les espaces du Musée, des mini-concerts thématiques et un atelier musical durant l'après-midi. Chacun pouvant élaborer son parcours, ils offrent l'occasion de déambuler au sein d'une collection unique d'instruments et d'œuvres d'art, tout en découvrant une page de l'histoire musicale.

ATELIERS-CONCERTS

Parents et enfants (de 3 mois à 3 ans) sont invités à vivre un concert en intimité au plus près des artistes. Exploration des instruments et interactions avec les musiciens immergent le public dans un moment de poésie musicale pendant 40 minutes. Une occasion pour les parents de partager les premières émotions musicales de leurs enfants.

MOJURZIKONG

Contraint de s'arrêter dans une galaxie inconnue, un vaisseau interstellaire arrive sur la planète Paterre. L'équipage y croise des dinosaures, un cow-boy, une grand-mère minière et découvre aussi l'existence d'un précieux minéral dont l'usage détourné peut mettre en péril le Mojurzikong, un dinosaure intergalactique à l'origine de la création de Paterre...

Produisant en direct images et sons, les artistes proposent d'embarquer petits et grands dans une improbable odyssée de l'espace psyché-pop magique. Alors, prêts et prêtes pour une fantaisie spatiale musicale entre théâtre d'ombres et d'objets ?

Compagnie Sous la tour

Émeric Guémas, conception, illustration et manipulation

Jérôme Lorichon, conception et musique

Charlotte Corman, collaboration artistique

DURÉE DU SPECTACLE (SANS ENTRACTE) : ENVIRON 1 HEURE.

Le programme de salle est téléchargeable sur philharmoniedeparis.fr

MOJURZIKONG

MOJURZIKONG, QUEL DRÔLE DE NOM

Il est constitué de syllabes tirées d'œuvres littéraires ou cinématographiques centrées sur des monstres.

Mo de *Moby Dick*, roman de Herman Melville (1851) : un capitaine se venge d'un cachalot qui lui a arraché une jambe.

Jur de *Jurassic Park*, roman écrit par Michael Crichton (1990) à l'origine du film de Steven Spielberg (1993) : des scientifiques recréent des dinosaures et provoquent un désastre.

Zi de *Godzilla*, film japonais (1954) : une créature géante surgie des océans représente les conséquences du nucléaire.

Kong de *King Kong*, gorille colossal d'un film hollywoodien (1933) qui pose la question de l'identité des « vrais » monstres.

Pourquoi les monstres fascinent-ils ?

À l'image des récits initiatiques, les univers fantastiques peuplés de monstres invitent à confronter symboliquement nos peurs les plus profondes, nos angoisses, et à les dompter... par procuration.

Pourquoi les dinosaures en particulier ?

Présents partout (dessins animés, jeux vidéo, peluches), ces créatures colorées souvent amicales, mais parfois effrayantes, plongent les enfants dans des univers mystérieux qui font peur. Une peur qui va peu à peu être surmontée : les enfants finissent par savoir que ces géants ont disparu depuis des millénaires !

DANS LES COULISSES DU SPECTACLE

Virtuose du « bidouillage », le duo d'artistes crée en live un spectacle merveilleux mêlant musique et images, à l'aide d'une panoplie d'outils déliants.

Pour l'image, Émeric Guémas manipule rétroprojecteurs, projecteurs de diapositives, engrenages, rouleaux grattoirs, lampes-torches, gyrophare, pellicules, papiers découpés, cartons et pochoirs.

Côté son, Jérôme Lorichon exploite les possibilités d'objets détournés sonnants ou maison, d'instruments clignotants, de micros-contacts, de synthétiseurs analogiques (Buchla), et d'autres surprises.

Amusant : il utilise aussi la réverbération à ressort, inventée dans les années 1940. Ce dispositif consiste à faire vibrer un signal audio dans des ressorts métalliques tendus. Le résultat : un écho mécanique très vintage !

Le théâtre d'ombres

Cet art millénaire, éclipsé au ^{xx}e siècle par le cinéma et la télévision, consiste à manipuler des silhouettes découpées dans des peaux de bêtes ou du papier huilé, articulées par des baguettes et animées par la lumière des lampes à huile ou des bougies.

Le design sonore

Réalisé en live, il consiste en une combinaison :

- **de bruitages** : bruits divers, cris, chuchotements, pour une touche réaliste,
- **de séquences** musicales préparées en amont, pour s'accorder avec les ambiances précises, comme dans les ciné-concerts,
- **d'improvisations** qui laissent aux artistes leur liberté créative.

Existe-t-il une musique de science-fiction ?

Dès le début du ^{xx}e siècle, le cinéma s'intéresse à la science-fiction. Parmi les films les plus marquants, *Le Voyage dans la Lune* (1902) de Georges Méliès, sans paroles, s'accompagnait d'un pianiste improvisant en direct près de l'écran pour illustrer les images.

Dans les années 1950 à Hollywood, les compositeurs adoptent le thérémine, instrument inventé en 1920, dont les ondes radio permettent de produire *glissandos* et sonorités éthérées, idéales pour les ambiances extraterrestres en vogue à l'époque. Puis l'électronique s'est mêlé aux instruments acoustiques.

Trois grands compositeurs de musique de SF

Dans les années 1970, la force des bandes originales de *Star Wars* repose sur un orchestre grandiose et des thèmes épiques. John Williams adopte aussi l'art du *leitmotiv* de Wagner : à chaque personnage, sentiment ou lieu est associé une mélodie qui renforce la narration et l'émotion.

Puis Vangelis révolutionne la musique de SF grâce à l'usage novateur des synthétiseurs, créant une ambiance sombre et mélancolique dans un melting-pot sonore. Sa bande originale pour *Blade Runner* (1982) devient indissociable du film, symbole d'un effrayant futur dystopique.

Plus récemment, Hans Zimmer apporte encore une nouvelle dimension. Il oppose la puissance d'un orgue à l'intimité du piano, et leur associe des nappes de synthétiseurs immersives. Quel mélange saisissant pour traduire la grandeur du cosmos d'*Interstellar* (2014) !

Sylvia Avrand-Margot

À VOUS DE JOUER !

FABRIQUE TON THÉÂTRE D'OMBRES

Le matériel : une boîte en carton, du papier calque, du carton noir, des ciseaux, de la colle, des bâtonnets en bois (glaces ou brochettes), une lampe torche ou la lumière d'un téléphone.

La réalisation

Découpe une fenêtre au fond de la boîte.

Colle le calque dessus pour faire un écran.

Découpe des silhouettes noires et fixe-les sur des bâtonnets.

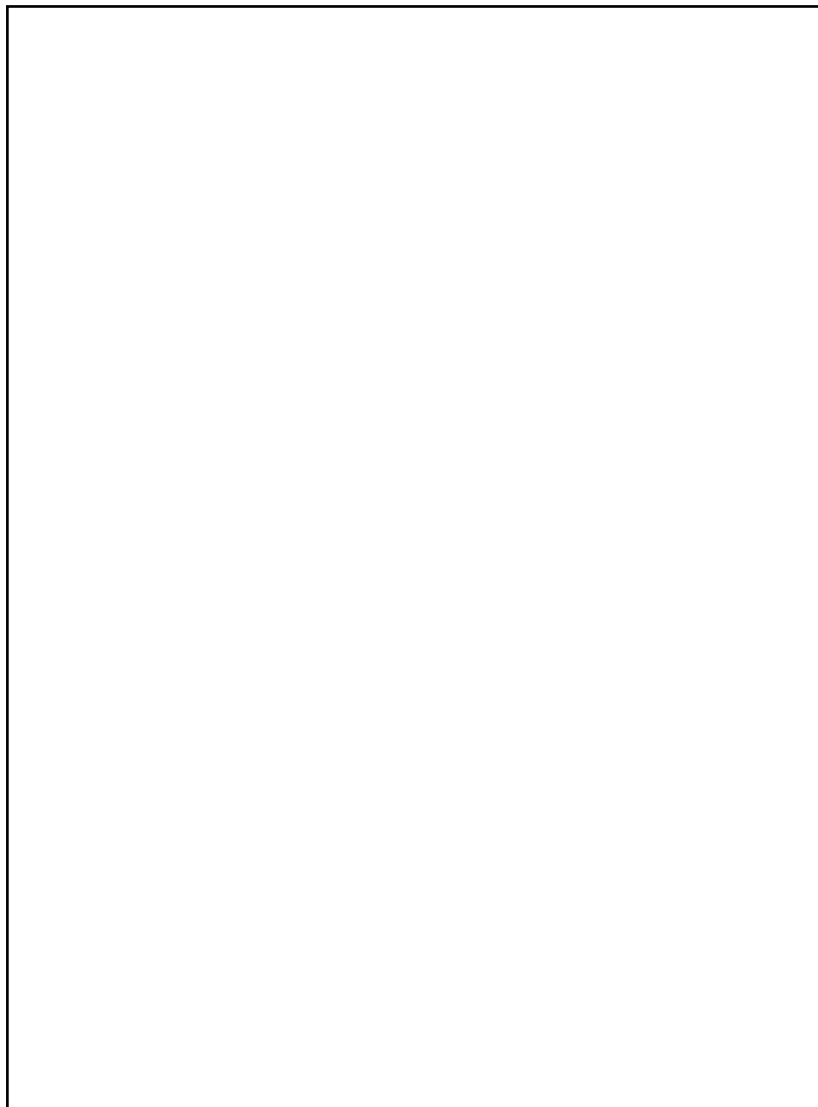
Place la lampe derrière et agite les ombres devant.

Et maintenant, tu peux inventer une histoire !

N'oublie pas d'ajouter de la musique et des bruitages.

QUEL MONSTRE TE FASCINE ?

Dessine un monstre qui te fait vraiment très peur.



ÉMERIC GUÉMAS

Émeric est graphiste (ENSAD Paris, École Boulle). Installé à Rennes en 2000, il collabore trois ans au sein de l'atelier Lieuxcommuns (Jocelyn Cottencin) avant de s'associer avec le photographe Yann Peucat en fondant l'atelier Puzzle (Rennes) en 2005. S'y succèdent petits et grands projets associatifs, institutionnels et culturels. Membre depuis 2011 de l'atelier de gravure et de sérigraphie rennais L'Imprimerie (affilié au collectif Le Marché noir), il y pratique la sérigraphie, y développe tout particulièrement son projet personnel d'illustration *Sous la tour* et participe aux expositions

montées par le collectif. Cette pratique exutoire nourrit le travail de commande graphique – et réciproquement – avec pour quête de s'échapper dès que possible de la contrainte de l'outil numérique : typon en papier découpé, films gouvachés et grattés, matériaux insolés, etc. Il s'attèle depuis quelques années à animer ce travail comme par exemple dans le dessin et l'animation des clips *La Neige de l'année dernière* et *Sous les radars* du groupe Fontaine Wallace. Aujourd'hui, économie de moyens oblige, il sort son papier et ses ciseaux pour animer des ombres avec Jérôme.

JÉRÔME LORICHON

Jérôme est joueur de flipper (classé 5 809 joueur mondial !), mais aussi de générateurs de fréquences : il est multi-instrumentiste et commence par la trompette au conservatoire, puis, en autodidacte, la batterie, les percussions, le piano électrique (Wurlitzer), les synthétiseurs analogiques en tout genre, si possibles vieux et mythiques comme le Buchla, et tout ce qu'il dénêche sur son chemin faisant du son ou du bruit. Il est l'un des membres fondateurs du groupe Purr. Ils sortent deux albums entre 1995 et 2001 qui

les emmènent dans de nombreuses tournées françaises et européennes. En 2001, il rencontre Shane Aspegren et fonde The Berg Sans Nipple. Le duo compose trois albums, participe à de nombreuses collaborations et tourne en Europe et aux États-Unis. Il apprend la musique improvisée avec Erik Minkinen et ensemble lancent Capricorne band et Antilles en trio avec Lionel Fernandez. Il passe ensuite à la musique spontanée avec Quentin Rollet et Ghedalia Tazarès. En 2011, il rencontre Zombie Zombie pour

l'album *Rituel d'un nouveau monde*. Ils partent en tournée mondiale et deviennent inséparables. Depuis ils composent et enregistrent ensemble cinq albums. Pendant tout ce temps, il aura en parallèle joué, tourné et enregistré avec Herman Dune, Jason

Glasser, Don Nino, Orval Carlos Sibelius, Turzi. Il compose pour la mode, les arts plastiques, le cirque, ainsi que pour des documentaires et le cinéma (Narimane Mari et Sébastien Marnier).

CHARLOTTE CORMAN

Charlotte Corman étudie au Conservatoire national supérieur d'art dramatique (CNSAD) de Paris ainsi qu'à la LAMDA (équivalent à Londres), puis participe à des ateliers avec Joseph Nadj, Ariane Mnouchkine, Alexandre Del Perrugia, Pascal Luneau, Joël Pommerat, Mikael Serre et Lev Dodine. À la radio elle joue dans des dramatiques et des feuilletons pour BBC4, France Culture, France Inter et Arte Radio. Au cinéma, elle est nommée «Talent Cannes Adami» et joue notamment dans le 304, long métrage de Pascal Luneau. Au théâtre elle fait partie

du collectif La Vie brève et expérimente l'écriture de plateau dans plusieurs créations de Jeanne Candel et d'Adrien Béal. Parallèlement, elle joue sous la direction de Laurent Gutmann, Jorge Lavelli, Jean-Pierre Vincent, Julia Vidity, Didier Ruiz, Anne-Margrit Leclerc, Jules Audry, Gaël Leveugle, Thomas Quillardet, David Lescot et David Geselson. Pour *Mojurzikong*, Charlotte embarque à bord du navire *Bicéphale* de type intergalactique et se transforme en œil extérieur du 3^e type. Depuis elle ne parle plus que de dinosaures... Pourrions-nous la sauver?

EXPLORE LES SONS



Licences R-2022-004254, R-2022-003944, R-2021-013751, R-2021-013749. Photographie: Coco Amardelli. [x.am](#)

ESPACE DE JEU
4-10 ANS



PHILHARMONIE
DES ENFANTS
PARIS

TM PTE DE PANTIN

MINISTÈRE
DE LA CULTURE

PARIS

Région
Île-de-France

BANQUE des
TERRITOIRES

trvess

MAIF IMPACT

FRANCE ACTIVE

Bayam.

ICI

Paris PHONES

keo tv

BONS PLANS

ABONNEZ-VOUS

Bénéficiez de réductions de 15% à partir de 3 concerts
et de 25% à partir de 6 concerts choisis dans l'ensemble de notre programmation 25-26.
Profitez de 30% de réduction pour 8 concerts ou plus de l'Orchestre de Paris.

MARDIS DE LA PHILHARMONIE

Le premier mardi de chaque mois à 11h, sur notre site internet,
des places de concert du mois en cours, souvent à des tarifs très avantageux.

FAITES DÉCOUVRIR LES CONCERTS AUX PLUS JEUNES

Les enfants de moins de 15 ans bénéficient d'une réduction de 30%.

BOURSE AUX BILLETS

Revendez ou achetez en ligne des billets
dans un cadre légal et sécurisé.

MOINS DE 28 ANS

Bénéficiez de places à 9€
en abonnement et à 11€ à l'unité.

TARIF DERNIÈRE MINUTE

Les places encore disponibles 30 minutes avant le début du concert sont vendues
sur place de 11 à 30€. Ces tarifs sont réservés aux jeunes de moins de 28 ans,
aux personnes de plus de 65 ans, aux demandeurs d'emploi et aux bénéficiaires
des minima sociaux.

LES MODALITÉS DÉTAILLÉES DE CES OFFRES SONT PRÉSENTÉES SUR PHILHARMONIEPARIS.FR

LES PETITES OREILLES AUSSI ONT LE DROIT DE S'AMUSER !

DIMANCHE 1^{ER} FÉVRIER ————— 14 H 30 ET 15 H 30

Concert-promenade au Musée + **6**

MUSIQUES DES ÉTOILES

CHARLOTTE DUBOIS, GRÉGOIRE BLANC, FERNANDA GONZÁLEZ, RÉMI BRIFFAULT, QUATUOR OPUS 333

Le son cosmique du theremin et la puissance des cuivres invitent à un voyage à travers les astres et les répertoires de Bernard Hermann, Gustav Holst et John Williams.

MUSÉE DE LA MUSIQUE – CITÉ DE LA MUSIQUE
TARIF (INCLUANT L'ENTRÉE DU MUSÉE) 10 €
GRATUIT POUR LES MOINS DE 26 ANS

DIMANCHE 8 FÉVRIER ————— 10 H ET 11 H

Atelier-concert en famille **BB**

L'OISEAU MULTICOLORE

CHLOÉ CASSAGNES, MATHIEU EL FASSI, EFIM ZOUBRITSKI

SALLE DE CONFÉRENCE – PHILHARMONIE
TARIFS 12 € ENFANT / 16 € ADULTE

MERCREDI 11 FÉVRIER ————— 15 H

SAMEDI 14 FÉVRIER ————— 11 H




Concert en famille – Série Nouveaux récits + **8**

CIEL !

ORCHESTRE DE PARIS, OLHA DONDYK, FRANÇOISE CARRIÈRE, HÉLOÏSE SÉRAZIN

Aussi immatérielle que l'air et le ciel, la musique a toujours eu des affinités avec la nuit, les astres et les nuées. Un concert céleste et poétique.

GRANDE SALLE PIERRE BOULEZ – PHILHARMONIE
TARIFS 12 € ENFANT / 16 € ADULTE

Ce concert est proposé en audiodescription.   

ATELIER DE PRÉPARATION

SAMEDI 14 FÉVRIER DE 9 H 30 À 10 H 30

TARIFS 6 € ENFANT / 8 € ADULTE

ATELIER RÉSERVÉ AUX PERSONNES MUNIES D'UN BILLET POUR LE CONCERT.

SAMEDI 14 FÉVRIER ————— 16 H

Concert en famille + **8**

LE BASSET ET LE BASSON

ORCHESTRE NATIONAL D'ÎLE-DE-FRANCE, LUCAS GIOANNI, ALEXANDROS MARKEAS, PIERRE SENGES

Dans un pays où la musique est interdite, un chien tombe sous le charme d'un basson. Une fable musicale colorée et humoristique.

GRANDE SALLE PIERRE BOULEZ – PHILHARMONIE
TARIFS 12 € ENFANT / 16 € ADULTE
PRODUCTION ORCHESTRE NATIONAL D'ÎLE-DE-FRANCE

DIMANCHE 15 FÉVRIER ————— 11 H ET 16 H

Spectacle en famille + **8**

SANG TENDRE

COMPAGNIE MON GRAND L'OMBRE

La belle Maleïka a disparu. L'inspecteur Jean-Jacques Valentine et son ours Rhésus enquêtent : un Cluedo aux allures de film de vampires expressionniste.

LE STUDIO – PHILHARMONIE
TARIFS 12 € ENFANT / 16 € ADULTE

MUSÉE DE LA MUSIQUE

VISITES

**VISITES-CONTES,
VISITES-ATELIERS,
VISITES-DÉCOUVERTES,
VISITES EN FAMILLE...**

Tous les samedis, dimanches
et pendant les vacances scolaires.

POUR LES 4-6 ANS ET LES 7-11 ANS.

COLLECTION PERMANENTE

Audioguide gratuit avec un parcours adapté au
jeune public. Livret-jeu pour les enfants dès 7 ans
qui visitent le Musée en famille.

MINI-CONCERTS TOUS LES JOURS DE 14 H À 17 H.

CONCERT-PROMENADE LE 2^E DIMANCHE DU MOIS.

ENTRÉE GRATUITE POUR LES MOINS DE 26 ANS.

DÈS 6 ANS.

Le Musée de la musique se singularise par
la rencontre avec des musiciens, présents
tous les jours dans les salles.

PHILHARMONIE DE PARIS

+33 (0)1 44 84 44 84
221, AVENUE JEAN-JAURÈS - 75019 PARIS
PHILHARMONIEDEPARIS.FR



RETROUVEZ LES CONCERTS
SUR LIVE.PHILHARMONIEDEPARIS.FR



SUIVEZ-NOUS
SUR FACEBOOK, X ET INSTAGRAM

RESTAURANT PANORAMIQUE L'ENVOL
(PHILHARMONIE - NIVEAU 6)

L'ATELIER CAFÉ
(PHILHARMONIE - REZ-DE-PARC)

LE CAFÉ DE LA MUSIQUE
(CITÉ DE LA MUSIQUE)

PARKING

Q-PARK (PHILHARMONIE)
185, BD SÉRURIER 75019 PARIS
Q-PARK (CITÉ DE LA MUSIQUE - LA VILLETTE)
221, AV. JEAN-JAURÈS 75019 PARIS
Q-PARK-RESA.FR