

PHILHARMONIE DE PARIS

CONCERT EN FAMILLE ET EN TEMPS SCOLAIRE



DIMANCHE 25 JANVIER 2026 – 11H ET 16H
LUNDI 26 JANVIER 2026 – 10H30 ET 14H30

SECRETS DE BEATMAKER

AMPHITHÉÂTRE – CITÉ DE LA MUSIQUE



CITÉ DE LA MUSIQUE
PHILHARMONIE
DE PARIS

CONCERTS ET SPECTACLES

Les concerts et spectacles invitent le public à découvrir la musique sous des formes variées. Ciné-concerts, concerts commentés, concerts Nouveaux récits, spectacles mêlant musique, danse, théâtre, dessin ou cirque, contes musicaux... Un large choix est offert aux enfants, dès l'âge de 3 ans, et à leurs parents. Certains concerts sont précédés d'ateliers de préparation ludiques et conviviaux.

CONCERTS PARTICIPATIFS

Précédés d'une ou de plusieurs séances de préparation, ces concerts invitent les spectateurs (dès l'âge de 4 ans) à prendre une part active au spectacle depuis la salle. Ils accompagnent les artistes qui sont sur scène en chantant ou en jouant des extraits d'œuvres répétés au préalable.

CONCERTS-PROMENADES AU MUSÉE

Moments décalés pour une écoute différente, les concerts-promenades proposent, dans tous les espaces du Musée, des mini-concerts thématiques et un atelier musical durant l'après-midi. Chacun pouvant élaborer son parcours, ils offrent l'occasion de déambuler au sein d'une collection unique d'instruments et d'œuvres d'art, tout en découvrant une page de l'histoire musicale.

ATELIERS-CONCERTS

Parents et enfants (de 3 mois à 3 ans) sont invités à vivre un concert en intimité au plus près des artistes. Exploration des instruments et interactions avec les musiciens immergent le public dans un moment de poésie musicale pendant 40 minutes. Une occasion pour les parents de partager les premières émotions musicales de leurs enfants.

SECRETS DE BEATMAKER

Amis depuis l'enfance, les membres du pétulant trio électro-pop franco-britannique Photøgraph racontent leur histoire et dévoilent les rouages de sa fabrique rythmique, scandée par des morceaux originaux et des reprises de grands classiques. Un spectacle aussi instructif qu'entraînant !

Photøgraph

Étienne de Bortoli, batterie, trompette, percussions

Jon Sayer, chant, clavier, guitare

Romain Simard, machines, clavier, basse

Olivier Prou, mise en scène

Josselin Allaire, lumières

Mickaël Boufflers, son

DUREE DU SPECTACLE (SANS ENTRACTE) : ENVIRON 50 MINUTES.

Le programme de salle est téléchargeable sur philharmoniedeparis.fr

SECRETS DE BEATMAKER

LE BEATMAKING... QU'EST-CE DONC ?

En anglais, *beat* signifie rythme, et *maker* celui ou celle qui fabrique. Les *beatmakers* sont des instrumentistes qui élaborent la base rythmique d'un morceau... et plus encore. Les *beatmakers* écrivent aussi des mélodies. À l'origine, les *beatmakers* fabriquaient les supports rythmiques et mélodiques sur lesquels les rappeurs ou chanteurs posaient leurs textes et leurs voix.

COMMENT TRAVAILLENT LES BEATMAKERS ?

Comme n'importe quel compositeur les *beatmakers* disposent d'instruments, principalement l'ordinateur avec des logiciels de MAO (musique assistée par ordinateur). Ils ou elles programment des sons de batterie, ajoutent une basse indispensable à toute composition musicale et construisent une mélodie.

LE MIX

Une fois tous ces éléments assemblés, c'est le moment de choisir le volume de chaque partie, ajouter des effets et décider du son final.

LA STRUCTURE DU MORCEAU

Comme les compositeurs et compositrices, les *beatmakers* organisent leurs morceaux : introduction, couplets, refrains, ponts, conclusion... C'est la phase finale du travail de composition.

DEUX ÉLÉMENTS POUR COMPOSER

Le *sample* est au cœur de la musique. Le musicien prend un fragment sonore existant pour le transformer et l'inclure dans son morceau. Est-ce donc de la copie ? Non, puisque son but est de le modifier et de le réinventer pour lui donner une nouvelle identité.

Le *loop* ou boucle est un court passage qui se répète et qui tourne en continu. Elle peut être rythmique et/ou mélodique et sert souvent de base à un morceau.

POURQUOI TOUS CES TERMES SONT-ILS EN ANGLAIS?

Ce mouvement musical est profondément lié aux cultures urbaines américaines. Né dans les années 1970 à New York, il consistait, dans un premier temps, à isoler des éléments rythmiques de vinyles pour les utiliser comme base aux chansons. Dans les années 1980, les premiers *samplers* et boîtes à rythmes voient le jour. Avec l'essor du rap dans vers 1990, la technique rend le *beatmaking* accessible à tous et toutes.

COMMENT ÊTRE UN BON OU UNE BONNE *BEATMAKER*?

Avant tout il faut aimer manipuler les sons, les transformer. Il faut aussi avoir le sens du rythme et une bonne dose d'inventivité. Pour devenir cette personne-orchestre, il faut aussi maîtriser des notions d'harmonie et la théorie musicale... et aimer la technique !

Le sais-tu ? De plus en plus de conservatoires de musique proposent des cours de MAO. Pourquoi ne pas essayer ?

LA MUSIQUE DU SPECTACLE

Musique originale ou emprunts ? Les deux ! S'il est capable de composer, le *beatmaker* emprunte aussi la musique des autres. Les musiciens de Photograph s'intéressent aux « grands classiques ». On peut les reconnaître à travers leurs *samples*.

On reconnaît *We are the Robots*, du groupe allemand **Kraftwerk** formé en 1970 et pionnier de la musique électronique. Avec leurs synthétiseurs et leurs boîtes à rythmes, ils ont popularisé l'électro en leur temps. Une de leurs caractéristiques : la transformation des voix avec le *vocoder* a donné une touche futuriste à leurs chansons.

Trente ans plus tard, les **Daft Punk** ont développé à leur tour le style électropop, appelé aussi technopop, en mélangeant la pop avec l'esthétique de la musique électronique. Au-delà de la qualité de leur musique, ce duo associé à la *French touch* s'est créé une image originale : costumes noirs à paillettes et casques à larges visières. Ils ont joué pendant longtemps la carte du mystère... éclairci depuis. Un de leurs tubes est repris dans le spectacle : *Around the World*.

LES INSTRUMENTS DU SPECTACLE

La famille des percussions est immense ! Tout instrument ou objet que l'on peut frapper, entrechoquer ou frotter est considéré comme une percussion.

La batterie est un ensemble de percussions composé de la grosse caisse, de la caisse claire et de plusieurs toms. Pour le côté métallique, les cymbales (*ride*, *crash* et *charleston*) jouées avec des baguettes et pédales.

La trompette, instrument de la famille des cuivres, est un tube d'environ 1,5 m de long enroulé sur lui-même. Ses trois pistons permettent de jouer un très grand nombre de notes ; le reste est une affaire de manière de tenir son embouchure. Dans la musique électro, la trompette est équipée de capteurs et d'électronique qui permettent de transformer le son en temps réel.

Avec **le synthétiseur**, instrument de musique électronique, l'instrumentiste génère et modifie des sons déclenchés et contrôlés en temps réel avec un ou plusieurs claviers.

Si elle est acoustique, **la guitare** utilisée dans l'électro peut se brancher pour fournir des sons, traités ensuite par des effets numériques.

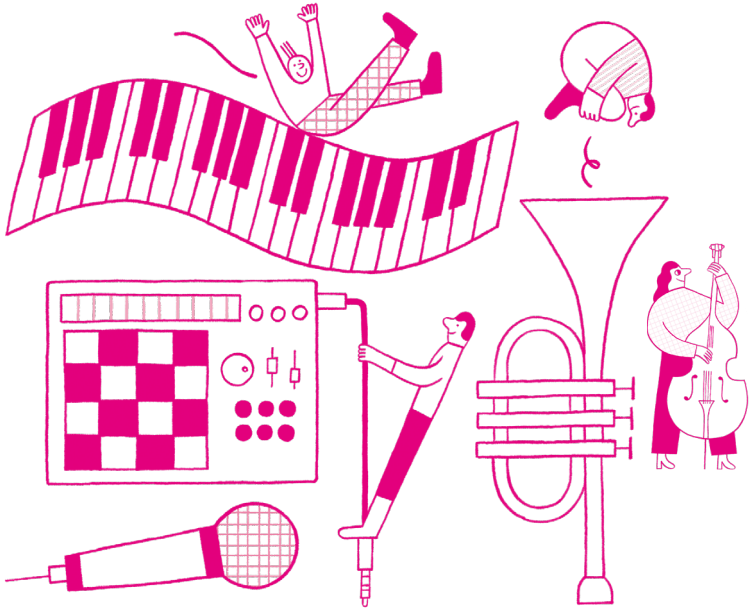
La basse, guitare électrique grave à quatre cordes, assure la fondation rythmique et harmonique sur laquelle les autres éléments musicaux se superposent.

Sylvia Avrand-Margot

À VOUS DE JOUER !

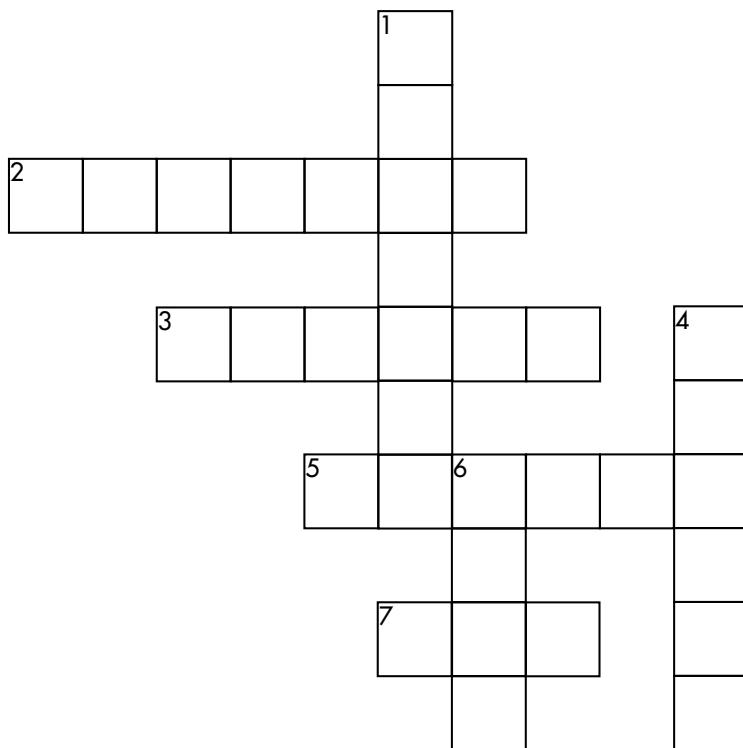
QUE RECONNAIS-TU SUR CETTE IMAGE ?

Il y a un intrus. L'as-tu trouvé ?



Réponse : l'intrus est le personnage à la contrebasse.

LES MOTS DU SPECTACLE



Vertical

1. Mouvement musical
4. Les Daft Punk en portent un sur la tête
6. Rythmique

Horizontal

2. Ses touches permettent de jouer les sons
3. Appareil pour créer des sons
5. We are the...
7. Musique Assistée par Ordinateur

Réponses : 1. Electro - 2. Clavier - 3. Synthé - 4. Casque - 5. Robots - 6. Beat - 7. MAO

PHOTØGRAPH

Photøgraph est un trio de pop alternative franco-britannique. Depuis leur rencontre à 13 ans, ils font de la musique comme ils respirent, ensemble. Après deux EP et quatre singles *home sessions*, dont certains titres sont en rotation sur FIP et sur Europe 1, Photøgraph a sorti son premier album, *Instant Memory Lapse*, en 2023. Ce nouvel opus, autoproduit par Ecstatic Playground, prend un virage rock, brut et analogique. Photøgraph embrasse une multitude d'influences, la poésie toute anglaise de Metronomy, l'énergie jouissive de Gorillaz alliée à la brutalité puissante de Justice, et plus récemment Parcels et Tame Impala. Ils délivrent des mélodies entêtantes, à

la frontière entre le populaire et l'indépendant. Sous le vernis d'une pop colorée se cache une musique soignée, sensible, oscillant entre fougue et légèreté. Sur scène, une énergie rock et électronique se libère, offrant au public un live sauvage et explosif. Les mots de Photøgraph reflètent la société d'aujourd'hui sous le prisme de leur histoire commune. Ils soufflent leurs rêves et espoirs et questionnent l'avenir de notre monde – monde qu'ils observent ensemble depuis leur adolescence. Avec plus d'une centaine de dates au compteur, des scènes partagées avec General Elektriks, Suzane, Electro Deluxe, Mademoiselle K, Photøgraph a repris la route en 2024.

LES PETITES OREILLES AUSSI ONT LE DROIT DE S'AMUSER !

DIMANCHE 1^{ER} FÉVRIER ————— 11H ET 16H

Spectacle en famille **+7**

MOJURZIKONG

COMPAGNIE SOUS LA TOUR

Une folle épopée spatiale, un ballet de silhouettes rétro-futuro-projetées et d'instruments électro-analogico-acoustiques, entre cinéma d'animation et culture pop.

LE STUDIO – PHILHARMONIE

TARIFS 12 € ENFANT / 16 € ADULTE

DIMANCHE 1^{ER} FÉVRIER ————— 14H30 ET 15H30

Concert-promenade au Musée **+6**

MUSIQUES DES ÉTOILES

CHARLOTTE DUBOIS, GRÉGOIRE BLANC, FERNANDA GONZÁLEZ, RÉMI BRIFFAULT, QUATUOR OPUS 333

Le son cosmique du theremin et la puissance des cuivres invitent à un voyage à travers les astres et les répertoires de Bernard Herrmann, Gustav Holst et John Williams.

MUSÉE DE LA MUSIQUE – CITÉ DE LA MUSIQUE

TARIF (INCLUANT L'ENTRÉE DU MUSÉE) 10 €

GRATUIT POUR LES MOINS DE 26 ANS

DIMANCHE 8 FÉVRIER ————— 10H ET 11H

Atelier-concert en famille **BB**

L'OISEAU MULTICOLORE

CHLOÉ CASSAGNES, MATHIEU EL FASSI, EFIM ZOUBRITSKI

SALLE DE CONFÉRENCE – PHILHARMONIE

TARIFS 12 € ENFANT / 16 € ADULTE

MERCREDI 11 FÉVRIER ————— 15H

SAMEDI 14 FÉVRIER ————— 11H

Concert en famille – Série Nouveaux récits **+8**



CIEL !

ORCHESTRE DE PARIS, OLHA DONDYK, FRANÇOISE CARRIÈRE, HÉLOÏSE SÉRAZIN

Aussi immatérielle que l'air et le ciel, la musique a toujours eu des affinités avec la nuit, les astres et les nuées. Un concert céleste et poétique.

GRANDE SALLE PIERRE BOULEZ – PHILHARMONIE

TARIFS 12 € ENFANT / 16 € ADULTE

Ce concert est proposé en audiodescription.  

ATELIER DE PRÉPARATION

SAMEDI 14 FÉVRIER DE 9H30 À 10H30

TARIFS 6 € ENFANT / 8 € ADULTE

ATELIER RÉSERVÉ AUX PERSONNES MUNIES D'UN BILLET POUR LE CONCERT.

SAMEDI 14 FÉVRIER ————— 16H

Concert en famille **+8**

LE BASSET ET LE BASSON

ORCHESTRE NATIONAL D'ÎLE-DE-FRANCE, LUCAS GIOANNI, ALEXANDROS MARKEAS, PIERRE SENGES

Dans un pays où la musique est interdite, un chien tombe sous le charme d'un basson. Une fable musicale colorée et humoristique.

GRANDE SALLE PIERRE BOULEZ – PHILHARMONIE

TARIFS 12 € ENFANT / 16 € ADULTE

PRODUCTION ORCHESTRE NATIONAL D'ÎLE-DE-FRANCE

DIMANCHE 15 FÉVRIER ————— 11H ET 16H

Spectacle en famille **+8**

SANG TENDRE

COMPAGNIE MON GRAND L'OMBRE

La belle Maleïka a disparu. L'inspecteur Jean-Jacques Valentine et son ours Rhéus enquêtent : un Cluedo aux allures de film de vampires expressionniste.

LE STUDIO – PHILHARMONIE

TARIFS 12 € ENFANT / 16 € ADULTE

MUSÉE DE LA MUSIQUE

VISITES

**VISITES-CONTES,
VISITES-ATELIERS,
VISITES-DÉCOUVERTES,
VISITES EN FAMILLE...**

Tous les samedis, dimanches
et pendant les vacances scolaires.

POUR LES 4-6 ANS ET LES 7-11 ANS.

COLLECTION PERMANENTE

Audioguide gratuit avec un parcours adapté au
jeune public. Livret-jeu pour les enfants dès 7 ans
qui visitent le Musée en famille.

MINI-CONCERTS TOUS LES JOURS DE 14H À 17H.

CONCERT-PROMENADE LE 2^E DIMANCHE DU MOIS.

ENTRÉE GRATUITE POUR LES MOINS DE 26 ANS.

DÈS 6 ANS.

Le Musée de la musique se singularise par
la rencontre avec des musiciens, présents
tous les jours dans les salles.

PHILHARMONIE DE PARIS

+33 (0)1 44 84 44 84
221, AVENUE JEAN-JAURÈS - 75019 PARIS
PHILHARMONIEDEPARIS.FR



RETROUVEZ LES CONCERTS
SUR LIVE.PHILHARMONIEDEPARIS.FR



SUIVEZ-NOUS
SUR FACEBOOK, X ET INSTAGRAM

RESTAURANT PANORAMIQUE L'ENVOI
(PHILHARMONIE - NIVEAU 6)

L'ATELIER CAFÉ
(PHILHARMONIE - REZ-DE-PARC)

LE CAFÉ DE LA MUSIQUE
(CITÉ DE LA MUSIQUE)

PARKING

Q-PARK (PHILHARMONIE)
185, BD SÉRURIER 75019 PARIS
Q-PARK (CITÉ DE LA MUSIQUE - LA VILLETTE)
221, AV. JEAN-JAURÈS 75019 PARIS
Q-PARK-RESA.FR