

PHILHARMONIE DE PARIS

SPECTACLE EN FAMILLE  
CONCERT EN TEMPS SCOLAIRE



MERCREDI 17, JEUDI 18, VENDREDI 19 ET SAMEDI 20 NOVEMBRE 2021

# DES YEUX POUR TE REGARDER

AMPHITHÉÂTRE – CITÉ DE LA MUSIQUE



CITÉ DE LA MUSIQUE  
PHILHARMONIE  
DE PARIS

## **CONCERTS ET SPECTACLES**

Les concerts et spectacles invitent le public à découvrir la musique sous des formes variées. Ciné-concerts, concerts commentés, concerts Opus avec documentaire audiovisuel, spectacles mêlant musique, danse, théâtre, dessin ou cirque, contes musicaux... Un large choix est offert aux enfants, dès l'âge de 3 ans, et à leurs parents. Certains concerts sont précédés d'ateliers de préparation ludiques et conviviaux.

## **CONCERTS PARTICIPATIFS**

Précédés d'une ou de plusieurs séances de préparation, ces concerts invitent les spectateurs (dès l'âge de 4 ans) à prendre une part active au spectacle depuis la salle. Ils accompagnent les artistes qui sont sur scène en chantant ou en jouant des extraits d'œuvres répétés au préalable.

## **CONCERTS-PROMENADES AU MUSÉE**

Moments décalés pour une écoute différente, les concerts-promenades proposent, dans tous les espaces du Musée, des mini-concerts thématiques et un atelier musical durant l'après-midi. Chacun pouvant élaborer son parcours, ils offrent l'occasion de déambuler au sein d'une collection unique d'instruments et d'œuvres d'art, tout en découvrant une page de l'histoire musicale.

## **ATELIERS-CONCERTS**

Parents et enfants (de 3 mois à 3 ans) sont invités à vivre un concert en intimité au plus près des artistes. Exploration des instruments et interactions avec les musiciens immergent le public dans un moment de poésie musicale pendant 40 minutes. Une occasion pour les parents de partager les premières émotions musicales de leurs enfants.



## DES YEUX POUR TE REGARDER

Compagnie Méli Mélodie

Esther Thibault, chant, jeu, écriture, conception

Maxime Dupuis, violoncelle, jeu

Julie Minck, mise en scène

Cécile Marc, scénographie

Luc Souche, création lumière

Le programme de salle est disponible au téléchargement sur [philharmoniedeparis.fr](http://philharmoniedeparis.fr)

*On me dit que je suis trop / que si j'étais un peu plus, un peu moins / alors je serais peut-être comme il faut...*

Le spectacle *Des yeux pour te regarder* est composé d'histoires chantées. Il aborde un questionnement important pour l'enfant : sa place. Celle que l'on se fait seul, la manière de la chercher et surtout l'importance du regard des autres pour la trouver.

Autour d'un « filophone », instrument spécialement conçu pour ce spectacle, une chanteuse et un violoncelliste se rencontrent, se découvrent et partagent avec malice le plaisir de chanter et de jouer de la musique ensemble. Ce conte musical et visuel aux douces sonorités de l'enfance est une féerie ravissante pour les petits et les grands qui les accompagnent.

LE SPECTACLE



DURÉE  
DU  
SPECTACLE :  
40 MINUTES

## SUR LA MUSIQUE DU SPECTACLE

### L'importance de partager une histoire

« S'il y a une joie dont il ne faut pas se priver avec les tous petits enfants, c'est bien celle d'une histoire, d'un poème, de tout ce qui entre dans le registre du plaisir, de l'écoute et du dire. On pourrait même parler d'enchantement à ce propos. Car les tous petits enfants aiment la poésie. Ils l'aiment énormément et, si vous en doutez, voyez par vous-même en en faisant l'expérience : récitez pour eux, c'est-à-dire en les regardant, en vous adressant à eux, un poème. Vous verrez leur expression devenir soudain extraordinairement attentive, et cette attention se maintiendra jusqu'au dernier mot. Il n'est pas rare alors, qu'après un court silence, ils vous sourient ou vous regardent d'un air grave comme après l'échange d'un secret. »

**Jeanne-Marie Pubellier**, psychologue, auteure d'albums pour enfants

### « Trouver sa place » par la chanson, par le jeu...

Jouer avec la musique, c'est s'ouvrir aux autres, proposer un moment où l'on découvre le monde qui nous entoure. Explorer une chanson ensemble, c'est un moment privilégié pour les enfants et leurs parents. Peu importe le sens des paroles ; ce qui importe, c'est la musique des mots, tout comme les sonorités, le timbre d'une voix, la musicalité d'un mot.

### ... par l'univers sonore et le geste

Très tôt, l'enfant expérimente l'univers sonore, puis il se l'approprie en s'amusant et en jouant. Le support musical offre les possibilités de créer et de soutenir son imaginaire. Il lui offre aussi la possibilité d'exprimer des nuances émotionnelles. Jouer avec la musique, jouer de la musique, c'est aussi se mouvoir dans l'espace. Par l'utilisation d'instruments de musique, l'enfant apprend à coordonner et à anticiper ses gestes, à produire des sons.

### Le fonctionnement de la voix

L'appareil phonatoire de l'enfant est plus petit et plus souple que celui de l'adulte. Le larynx est proportionnellement plus haut placé, les cordes vocales plus courtes et plus épaisses, avec une consistance plus souple et des cartilages

plus mous. Du fait de leur plus petite taille, les cordes vocales émettent des sons dans les tessitures les plus aiguës de la voix humaine. La capacité pulmonaire étant plus petite, le souffle est plus court. Le timbre de la voix est plus clair que celui de l'adulte. Ces différences physiologiques expliquent ce que les mères savent instinctivement : il faut adapter le répertoire et les techniques vocales à la maturité physiologique du système phonatoire de l'enfant tout au long de sa croissance, pour respecter le développement naturel de sa voix.

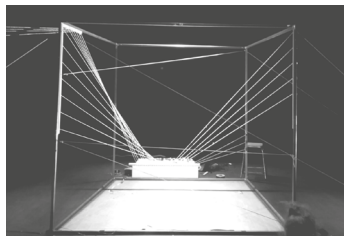
### Les chansons pour enfants

Lorsqu'un enfant chante, il fait appel au souffle et à la respiration. Chanter contribue à développer l'audition, la mémoire, l'oreille, essentielles à l'apprentissage du langage. Les comptines et chansons pour enfants sont simples, souvent pentatonnes (bâties à partir d'une gamme de cinq sons) et ludiques. Elles permettent une exploration vocale adaptée aux capacités de l'enfant et contribuent à l'apprentissage de la langue.

À travers les comptines, l'enfant enrichit son vocabulaire. Le rythme contribue à développer la coordination psychomotrice, en assimilant un geste à un son. La musique offre un espace de liberté unique, un moyen de communication accessible aux enfants et particulièrement aux tout petits.

Les comptines – petites chansons simples, répétitives – favorisent l'acquisition du langage en familiarisant les petits avec le rythme de la parole et l'intonation, et en leur permettant de s'approprier les structures grammaticales. Grâce aux enchaînements de sonorités (les enfants s'entraînent à articuler), aux rimes amusantes, à la cadence des phrases, la langue est apprise de façon amusante.

## SUR LES INSTRUMENTS DU SPECTACLE



sources Méli / Mélodie

Conçu pour ce spectacle, le **filophone** est une structure musicale sur laquelle des fils sont tendus. Ces fils sont reliés à un Playtron (un contrôleur MIDI capable de transformer n'importe quel fil de la structure en son). Ce contrôleur Playtron a été conçu par Playtronica, studio international regroupant



ingénieurs, musiciens, designers, dédié à la création d'expériences sonores autour du rapport physique et tactile entre la musique et les objets du quotidien. Il s'agit d'une installation interactive par le toucher utilisant le principe de conductivité de l'électricité par le corps humain. Le filophone, qui mesure 2m25 x 2m25, est en métal. Il est une métaphore scénique de l'idée de dérouler le fil de sa vie pour se construire.

Le **violoncelle** appartient à la famille des instruments à cordes frottées, comme le violon, l'alto et la contrebasse. Le violoncelliste le pose par terre sur une pique et frotte son archet sur les quatre cordes. Le son produit est amplifié par la caisse de résonance. Parfois, le musicien pince les cordes avec les doigts ; on dit qu'il joue en pizzicato. Il peut aussi les frapper avec le bois de l'archet pour créer des sonorités différentes.

Le **métallophone** ou **lames sonores** est un instrument constitué de lames de métal. C'est un idiophone mélodique composé d'un jeu de lames ou de plaques de métal mises en vibration par percussion. On en joue avec des mailloches. Les métallophones européens les plus connus sont le glockenspiel et le vibraphone. Pour le spectacle, ils ont une étendue de deux octaves.

La **boîte à musique** est un instrument de musique mécanique dont l'organe musical est constitué d'un ensemble de lames d'acier. Une extrémité est maintenue fermement, l'autre, restée libre, est mise en vibration mécaniquement. La boîte à musique du spectacle utilise une carte perforée qui contient la musique du morceau « De l'autre côté ».

Le **looper** (de l'anglais *loop* qui signifie « boucle ») est un procédé électronique qui permet de composer des boucles en temps réel pendant le spectacle, sur lesquelles les musiciens jouent et chantent en direct. L'utilisation de cet instrument de musique permet d'enrichir les propositions musicales pendant le spectacle. La *loopstation* est une invention numérique qui vient des expérimentations sonores radiophoniques dans les années 1950.



## COMPAGNIE MÉLI MÉLODIE

La **Compagnie Méli Mélodie** voit le jour en 2011 avec le spectacle *Plume*. Ses créations, au rythme particulièrement adapté aux tout petits, sont pensées comme des parcours à travers le chant, la musique et la narration dans une succession de scénettes. Ces histoires courtes chantées, racontées et mises en musique se conjuguent à la surprise d'un instrument inattendu et permettent à l'enfant

d'être dans le ressenti et l'émotion avant tout. Les spectacles sont un juste équilibre entre les sons, les voix qui se superposent et les instruments utilisés. Ils offrent une musique presque minimaliste aussi fluide que délicate. L'échange perpétuel entre les artistes et les enfants nourrit la démarche artistique des artistes.



## ESTHER THIBAUT

Compositrice-interprète, chanteuse, Esther Thibault est cofondatrice et directrice artistique de la Compagnie Méli Mélodie. Après des études de musicothérapeute à l'université de Montpellier, elle perfectionne son approche de la musique pour les tout petits auprès de l'association Enfance et Musique à Paris, puis travaille comme musicothérapeute et musicienne intervenante. Elle mène des projets d'action culturelle dans différents

lieux dédiés à la petite enfance. En 2011, elle coécrit le spectacle *Plume*, première création jeune public de la Compagnie Méli Mélodie. Elle se consacre par la suite entièrement à son travail de création en direction du très jeune public. En 2016, elle crée *Chaque jour, une petite vie*, deuxième spectacle de la compagnie, puis en 2019, elle écrit le spectacle *Des yeux pour te regarder*.

## MAXIME DUPUIS

**Maxime Dupuis** se forme au violoncelle à Nîmes et aux musiques actuelles à l'Institut supérieur des arts de Toulouse. Son intérêt pour les musiques actuelles et contemporaines l'amène, très jeune, à jouer dans différents contextes musicaux (musiques improvisées, électroniques, chansons, fusion, jazz libre, instruments préparés). Tissant des liens entre les arts, il partage la scène

avec écrivains, chorégraphes, danseurs, performeurs et musiciens. Compositeur, il répond à plusieurs commandes, notamment pour le Centre Pompidou et le Palais de Tokyo. Il crée aussi la musique de pièces jeune public et de ciné-concerts. Il œuvre avec Mark Tompkins depuis 2012 au sein du collectif FIRE! et développe aussi des activités pédagogiques.



## JULIE MINCK

Comédienne et metteuse en scène, **Julie Minck** obtient en 2003 une maîtrise d'études théâtrales à l'université Paul Valéry de Montpellier. Depuis, elle s'investit au sein de la Compagnie Primesautier Théâtre, participe à divers projets et, parallèlement, obtient le diplôme universitaire Arts et Créativités, Pratiques de soins et éducatives à l'université de Nîmes. Ces nombreuses expériences théâtrales auprès des amateurs ainsi que les différents projets de territoire lui offrent un laboratoire pour s'essayer à la mise en scène. C'est en 2015 qu'elle rencontre Esther Thibault de la Compagnie Méli Mélodie qui lui demande une aide à la mise en scène pour le spectacle *Chaque jour une petite vie* puis, aujourd'hui, pour *Des yeux pour te regarder*.

*Production : Compagnie Méli Mélodie*

*Coproductions et résidences : Domaine d'O – Montpellier,*

*Théâtre Boris Vian – Ville de Couëron, Paloma – Nîmes,*

*Le Ciné Théâtre – Saint-Chély-d'Apcher,*

*Le Totem – Avignon, Théâtre La Vista – Montpellier*

*Ce spectacle a reçu le soutien financier de la Direction régionale des affaires culturelles Occitanie et du département de l'Hérault, l'aide à la création de la région Occitanie, de la ville de Montpellier et de la Sacem, et l'aide de la SPEDIDAM. Il est soutenu par Occitanie en Scène.*

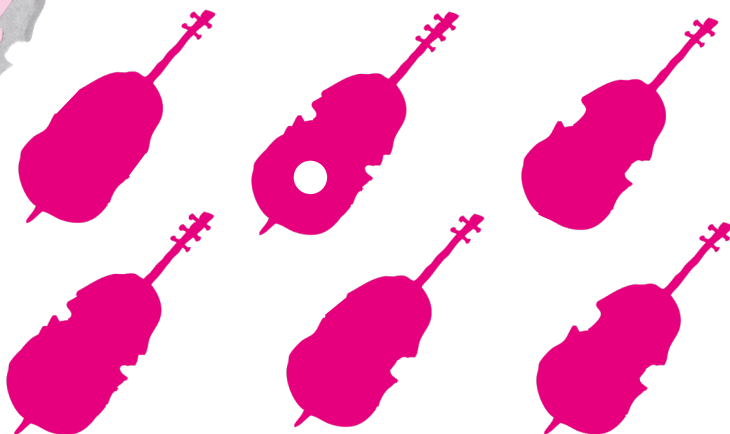




## LA BONNE OMBRE

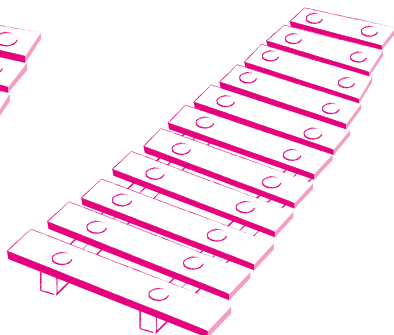
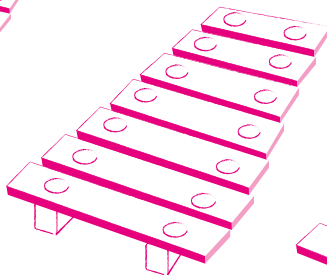
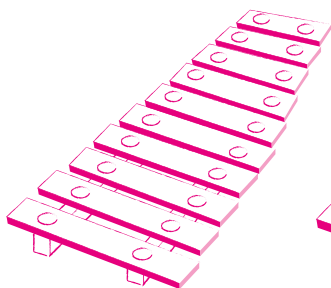


Regarde ce violoncelle. Peux-tu trouver son ombre ?



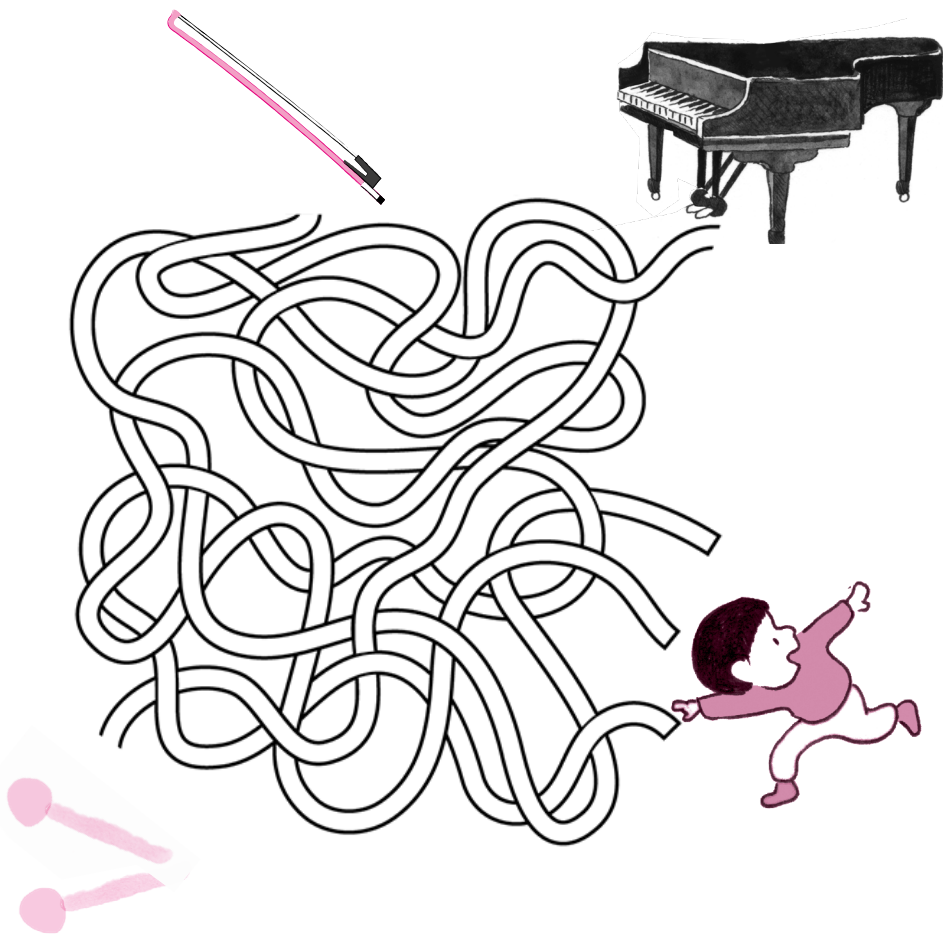
## COMBIEN DE LAMES ?

Peux-tu entourer en rouge le métallophone qui a 10 lames ? En bleu celui qui en a 7 ? En vert celui qui en a 11 ? Ensuite tu peux colorier les lames de tes instruments avec toutes les couleurs que tu veux.



## TROUVE LE CHEMIN

Quel chemin le percussionniste doit-il prendre pour retrouver ses mailloches ?



# LES OREILLES AUSSI ONT LE DROIT DE S'AMUSER !

## PROCHAINS SPECTACLES

SAMEDI 27 NOVEMBRE ————— 11H

*Ciné-concert en famille*

**VIVA LA MUSICA!**

ORCHESTRE DE PARIS, FRANK STROBEL  
GRANDE SALLE PIERRE BOULEZ - PHILHARMONIE  
12€ (ENFANT) / 20€ (ADULTE)

+8

SAMEDI 27 NOVEMBRE ————— 16H30

*Concert en famille*

**CINECITTÀ**

ORCHESTRE NATIONAL D'ÎLE-DE-FRANCE,  
GIUSEPPE GRAZIOLI  
SALLE DES CONCERTS - CITÉ DE LA MUSIQUE  
10 € (ENFANT) / 14 € (ADULTE)

+7

DIMANCHE 5 DÉCEMBRE ————— 16H

*Conte musical*

**BON APPÉTIT, MONSIEUR LAPIN**

D'APRÈS CLAUDE BOUJON,  
MUSICIENS DE L'ORCHESTRE DE PARIS  
SALLE DE CONFÉRENCE - PHILHARMONIE  
10 € (ENFANT) / 14 € (ADULTE)

+3

SAMEDI 11 DÉCEMBRE ————— 15H

DIMANCHE 12 DÉCEMBRE ————— 15H

*Spectacle en famille*

**MILLE ET UNE FORTUNES DE L'ARCHIPEL**

NATHALIE PROKHORIS,  
OURANIA LAMPROPOULOU  
AMPHITHÉÂTRE - CITÉ DE LA MUSIQUE  
10 € (ENFANT) / 14 € (ADULTE)

+7

DIMANCHE 19 DÉCEMBRE ————— 11H ET 16H30

LUNDI 20 DÉCEMBRE ————— 11H ET 16H30

*Concert en famille*

**ALICE AU PAYS DES MERVEILLES**

THE AMAZING KEYSTONE BIG BAND  
SALLE DES CONCERTS - CITÉ DE LA MUSIQUE  
12€ (ENFANT) / 20€ (ADULTE)

## MUSÉE DE LA MUSIQUE

### VISITES

**VISITES-CONTES,  
VISITES-ATELIERS,  
VISITES-DÉCOUVERTES,  
VISITES EN FAMILLE...**

Tous les samedis, dimanches et pendant les vacances scolaires.

POUR LES 4-6 ANS ET LES 7-11 ANS.

### COLLECTION PERMANENTE

Audioguide gratuit avec un parcours adapté au jeune public. Livret-jeu pour les enfants dès 7 ans qui visitent le Musée en famille.

MINI-CONCERTS TOUS LES JOURS DE 14H À 17H.  
CONCERT-PROMENADE LE 2E DIMANCHE DU MOIS.

ENTRÉE GRATUITE POUR LES MOINS DE 26 ANS.  
DÈS 6 ANS.

Le Musée de la musique se singularise par la rencontre avec des musiciens, présents tous les jours dans les salles.

PHILHARMONIE DES ENFANTS

KTCHiiCKTCHiiCKTCHiiCKTCHiiCK  
CHIiCKTCHiiCKTCHiiCKTCHiiCKT

ICI ON JOUE A AVEC LA MUSIQUE

4-10 ANS

NOUVEL ESPACE

## PHILHARMONIE DE PARIS

01 44 84 44 84

221, AVENUE JEAN-JAURÈS 75019 PARIS  
PHILHARMONIEDEPARIS.FR



RETROUVEZ LES CONCERTS  
SUR LIVE.PHILHARMONIEDEPARIS.FR



SUIVEZ-NOUS  
SUR FACEBOOK, TWITTER ET INSTAGRAM

### RESTAURANT LE BALCON

(PHILHARMONIE - NIVEAU 6)

01 40 32 30 01 - RESTAURANT-LEBALCON.FR

### L'ATELIER-CAFÉ

(PHILHARMONIE - REZ-DE-PARC)

### CAFÉ DES CONCERTS

(CITÉ DE LA MUSIQUE)

01 42 49 74 74 - CAFEDESconcerts.COM

### PARKINGS

**Q-PARK** (PHILHARMONIE)

185, BD SÉRURIER 75019 PARIS

**Q-PARK** (CITÉ DE LA MUSIQUE)

221, AV. JEAN-JAURÈS 75019 PARIS

**Q-PARK-RESA.FR**