



LIVRET FACILE À LIRE ET À COMPRENDRE



MUSÉE DE LA MUSIQUE

EXPOSITION

5 AVRIL – 29 SEPTEMBRE 2024



CITÉ DE LA MUSIQUE
PHILHARMONIE
DE PARIS

Bienvenue à la Cité de la musique – Philharmonie de Paris.



L'exposition **Metal** se trouve dans le bâtiment de la Philharmonie. C'est le grand bâtiment gris.

Pour visiter l'exposition **Metal**, je rentre par l'entrée principale. L'entrée principale est au niveau 0.

L'exposition est ouverte :

- du mardi au jeudi de 12h00 à 18h00
- le vendredi de 12h00 à 20h00
- le samedi et dimanche de 10h00 à 20h00

L'exposition est fermée le lundi.



Le jour de la visite,
je dépose mes affaires aux vestiaires.
Les vestiaires sont gratuits.

Je réserve mon billet à l'avance.

Je choisis le jour et l'heure de ma visite :

- sur le site : philharmoniedeparis.fr/fr/expo-metal
- par téléphone au 01 44 84 44 84.

L'exposition est gratuite :

- pour les moins de 12 ans
- pour les personnes en situation de handicap et leurs accompagnateurs.



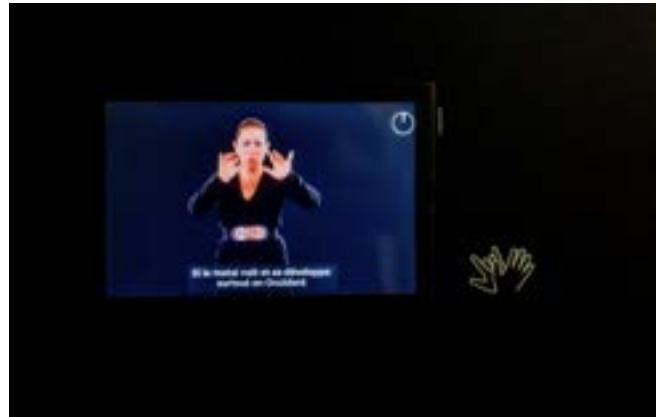
Pour tous les tarifs réduits ou gratuits :
Je présente mon justificatif à l'entrée
de l'exposition.

Avec le même billet :

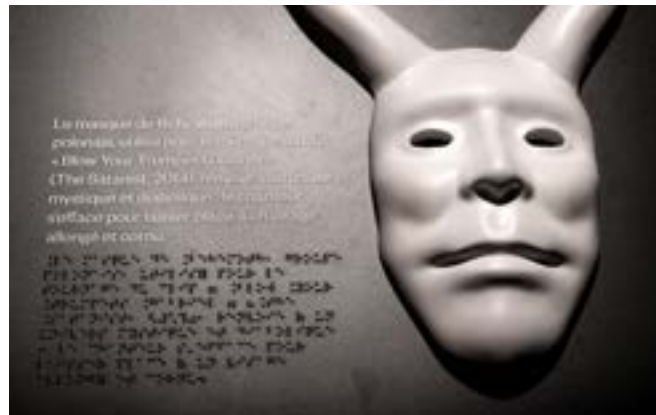
Je peux aussi visiter le Musée de la musique.

Un parcours pour voir et toucher.

Pour les personnes sourdes et malentendantes, il y a un parcours vidéo en **Langue des signes française (LSF)** et sous-titré.



Dans l'exposition, il y a aussi des masques à toucher.





Il y a un livret **F**acile **A** Lire et à **C**omprendre.
Je peux le demander à l'accueil de l'exposition.
Je peux le télécharger sur le site :
philharmoniedeparis.fr/accessibilite

À l'accueil je peux emprunter gratuitement :

- un casque anti-bruits
- une loupe
- un siège-canne ...

Bonne visite !

Qu'est-ce que le metal ?

Le **metal** est une musique.

Le mot métal s'écrit sans accent
quand on parle de la **musique metal**.

La musique **metal** a été inventée en Angleterre,
à la fin des années 1960.

Le **metal** s'inspire d'autres musiques comme :

- le rock'n'roll
- le blues
- la musique classique.

Dans la musique metal :

- les rythmes sont plus rapides
- les batteurs tapent très fort sur leur batterie
- les paroles des chansons sont sombres et négatives
- les chanteurs crient dans leur micro.

Les paroles des chansons parlent de :

- la tristesse
- la souffrance
- la vie et la mort.

Dans un groupe de metal il y a :



- un batteur.
Il joue de la batterie.



- un bassiste.
Il joue de la basse.



- un chanteur.
Il peut aussi jouer d'un instrument



- un guitariste.
Il joue de la guitare.

Les grands groupes du metal

3 grands groupes inventent le metal.

Les fans admirent ces groupes.

Les musiciens de ces groupes sont comme des héros.

Ces groupes sont :

- Black Sabbath
- Deep Purple
- Led Zeppelin.

Black Sabbath

Black Sabbath est un groupe anglais.

Dans le groupe il y a :

- Tony Iommi à la guitare
- Ozzy Osbourne au chant
- Geezer Butler à la basse
- Bill Ward à la batterie.



Black Sabbath invente le metal à cause d'un accident.

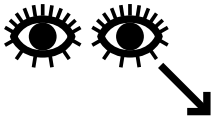
Tony Iommi est le guitariste du groupe.

À cause d'un accident à la main, il invente une nouvelle méthode pour jouer de la guitare.

Sans le savoir, il invente le son du metal.



J'entre dans l'exposition.



Je vois la guitare de **Tony Iommi**.
C'est avec cette guitare
qu'il invente le son du metal.



Ozzy Osbourne est le chanteur du groupe Black Sabbath.

Il est passionné par :

- la sorcellerie
- la voyance et la magie
- les films d'horreur.

Dans ses chansons il parle du diable et de la sorcellerie.

Les fans de metal adorent avoir des frissons.

Ils adorent les chansons de **Ozzy Osbourne**.





À droite il y a un grand écran.

Je peux m'asseoir et regarder
une vidéo avec des extraits de concerts.

Je vois des extraits de concert des groupes :

- **Black Sabbath**
- **Deep Purple**
- **Led Zeppelin.**



Deep Purple

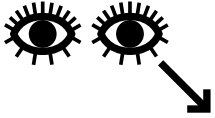
Deep Purple est aussi un groupe anglais.

Dans ce groupe il y a :

- Ritchie Blackmore à la guitare
- Ian Gillan au chant
- Roger Glover à la basse
- Ian Paice à la batterie
- Jon Lord aux claviers.



Le groupe mélange de la musique classique et de la musique metal.
Jon Lord joue de l'orgue dans les chansons.
L'orgue donne une ambiance fantastique à la musique.



Dans cette salle, je peux voir :

- la basse de **Roger Glover**
- des photos et des pochettes de disques du groupe.



Led Zeppelin

Led Zeppelin est aussi un groupe anglais.

Dans ce groupe il y a :

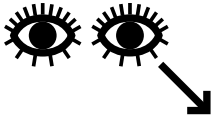
- Jimmy Page à la guitare
- Robert Plant au chant
- John Paul Jones à la basse
- John Bonham à la batterie.



Robert Plant est le chanteur du groupe.

Il écrit des chansons sur :

- des héros et des monstres
- la sorcellerie.



Dans cette salle, je vois une copie
de la batterie de **John Bonham**.

John Bonham a fait faire cette copie pour son fils.



Le metal et l'art



Je sors de la première salle.

Dans cette partie de l'exposition,
je découvre comment le metal s'inspire de l'art.

En 1968, beaucoup de jeunes sont en **colère** à cause :

- du chômage
- de la guerre du Vietnam
- de la bombe atomique
- de la religion.

Les jeunes montrent leur **colère** avec la musique.

Avec le metal les jeunes :

- font du **bruit**
- crient contre l'**injustice**
- **s'échappent de la réalité.**

Pour **s'échapper de la réalité**,

les artistes et musiciens vont créer un monde imaginaire.

Ils prennent par exemple des idées :

- du **style trash**
- de l'**heroic fantasy**
- de l'**art classique**.

Ensemble, les artistes et musiciens créent :

- des pochettes de disques
- des affiches
- des costumes...

Trash veut dire poubelle en anglais.

Le **style trash** est un style qui :

- ne cherche pas à être beau
- montre des choses étranges
- montre des choses qui peuvent être choquantes.



Les artistes prennent aussi des idées de l'**heroic fantasy**.
L'**heroic fantasy** est un style de livres.

L'**heroic fantasy**, ce sont des histoires fantastiques avec :

- de la magie
- des héros
- des monstres
- des batailles et des guerres.

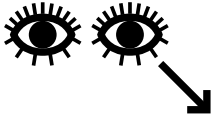


Les artistes prennent aussi des idées de l'**art classique**.

L'art classique montre :

- des dieux
- des héros
- des personnages historiques et religieux.





Dans cette salle je vois la sculpture qui s'appelle **Necronom**. Cette sculpture a été faite par **Hans Ruedi Giger**.

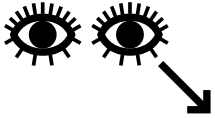
Hans Ruedi Giger est un artiste dessinateur et sculpteur. Il est connu pour avoir dessiné les extraterrestres pour le film **Alien**, de Ridley Scott.

L'artiste mélange dans ces dessins :

- des éléments du corps humain
- des éléments de machines.

Ses œuvres sont sombres et elles font peur.





Je vois aussi une **guillotine**.

Une **guillotine** est une machine qui servait autrefois à couper les têtes des condamnés.

Cette guillotine est utilisée dans les concerts d'**Alice Cooper**. Pendant ses concerts, **Alice Cooper** fait semblant de se faire couper la tête.



Le metal sur scène

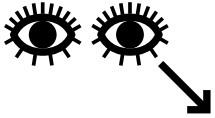
Les concerts de metal sont des grands spectacles :

- sur scène l'espace est souvent très décoré comme un décor de cinéma
- les musiciens sont plein d'énergie.

Pendant les concerts, les musiciens utilisent souvent :

- des masques
- des costumes
- du maquillage
- des décors...





Je vois des masques.

Ces masques ont été portés par des musiciens pendant des concerts.

Avec ces masques, les groupes inventent un monde mystérieux.

Les fans ont l'impression d'entrer dans ce monde mystérieux.



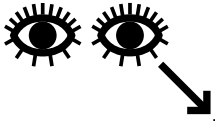
Pour découvrir ces masques, il y a une table avec des masques que je peux toucher.





Au milieu de la salle je vois un **vitrail**.
Un **vitrail** est une fenêtre avec plein de couleurs.

Sur ce vitrail je vois **Lemmy Kilmister**.
C'est le chanteur et le bassiste du groupe Motörhead.
Il est dessiné comme un personnage religieux.
Les fans le voient comme un dieu.



Devant le vitrail, il y a comme une tombe.
Dans la tombe, je vois la basse
de **Lemmy Kilmister**.



Les 7 chapelles

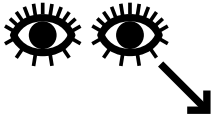


Derrière le vitrail de Lemmy,
j'entre dans la salle des **7 chapelles**.

Les **chapelles** sont des endroits pour prier.
Pour beaucoup de fans de metal, la musique est très importante.
La musique est presque comme une religion.



Chaque **chapelle** montre un style de metal.



Je vois des objets dans chaque chapelle.

Ces objets sont comme des **trésors**,

ils sont très importants pour les fans.

Ils sont un peu comme des **objets religieux**.



La chambre du fan

Je passe devant un mur plein de t-shirts.

Ce sont des t-shirts avec les logos de groupes de metal.

Les fans achètent ces t-shirts à la sortie des concerts.



J'arrive à la chambre du fan.

Les fans adorent **collectionner** des objets de leurs groupes préférés.

Dans cette chambre je peux voir par exemple :

- des bijoux et des vêtements
- des médiators pour pincer ou gratter les cordes de la guitare
- des billets de concert
- des bandes dessinées et des revues
- des CD et des disques vinyles.



Le metal dans le monde

Derrière la chambre du fan, il y a une petite salle.
Cette salle raconte comment on joue du metal partout dans le monde.

Dans d'autres pays, les groupes de metal font de la musique avec :

- des **instruments** de leur pays
- des **chants** de leur pays.

Par exemple, le groupe de metal indien **BloodyWood** utilise :



● le dhol



● le tumbi

Le metal français

Je repasse devant le mur de t-shirts.
Après le mur, il y a une petite salle à gauche.
Cette salle montre les groupes de metal français.
Je vois un mur avec des photos de concerts.
Ce sont des concerts de groupes français.





Devant moi il y a un écran que je peux toucher.

Sur l'écran je vois des billets de concerts.

J'appuie sur un billet de concert :

- une lumière éclaire la photo du concert sur le mur
- j'entends la musique du groupe.



La guitare et le metal

Je traverse la grande salle.

À droite du mur de pochettes de disques,
il y a une salle avec des guitares accrochées.

Je peux voir des guitares connues comme :

- la guitare **Kramer d'Eddie Van Halen**

Les guitaristes de musique metal utilisent des pédales.

Ces pédales changent le son de la guitare.



Sur le mur en face je peux tester des pédales.

Je gratte les cordes sur l'écran.

J'allume et j'éteins les pédales pour changer le son.



Le pit

Le **pit** est l'espace devant la scène d'un concert de metal.

Dans le **pit** le public danse avec beaucoup d'énergie.

Le son est très fort.

Il fait bouger tout le corps des spectateurs.

Pour exprimer leur joie pendant les concerts de metal,

les fans ont créé des danses comme :

- le **headbang**, les fans secouent la tête très fort sur le rythme de la musique
- le **circle pit**, les fans courent en rond sur le rythme rapide de la musique
- le **wall of death**, cela veut dire le **mur de la mort** en anglais.
Les fans se séparent en 2 groupes.
Il reste un espace vide au milieu des 2 groupes.
Les 2 groupes foncent l'un sur l'autre.

Pour terminer l'exposition, je vais dans le **pit**.
Je participe à un **circle pit**
et un **wall of death**.

Je suis dans une salle avec 3 écrans :

- un écran devant moi, je vois un concert
- un écran de chaque côté de moi, je vois le public qui danse.



La visite est terminée.



Merci et à bientôt à la Philharmonie !

CRÉDITS PHOTOGRAPHIQUES :

Fortifem, couverture, affiche d'exposition / Gil Lefauconnier, p. 2 / Aurélien Kalasz, p. 4, 15, 28, 36 / Joachim Bertrand, p. 4, 11, 27, 29, 30, 31, 32 / Photofeatures, p. 10, 14, 16 / Angela Crotti, p. 12, 13, 17, 24, 27, 34, 35, 38 / Corentin Charbonnier, p. 21, 26 / William Beaucardet, p. 23.

REMERCIEMENTS

La Cité de la musique - Philharmonie de Paris tient à remercier :



CONCEPTION

Ce livret d'aide à la visite a été conçu selon les directives d'Inclusion Europe pour une information facile à lire et à comprendre.

Plus d'informations sur le site : <https://www.inclusion-europe.eu/easy-to-read>

ESAT La Roseraie – Atelier FALC en collaboration avec Helen Lamotte, Responsable du Développement des publics, des activités éducatives et sociales et du pôle Accessibilité ; Marine Renoir, Chargée de projet Accessibilité et Sacha Seguin, Assistante Chargée de médiation Accessibilité, Cité de la musique – Philharmonie de Paris.

DONNEZ-NOUS VOTRE AVIS

Vous pouvez donner votre avis sur le livret FALC de la Cité de la musique – Philharmonie de Paris

Envoyez vos remarques à : accessibilite@philharmoniedeparis.fr

Philharmonie de Paris - avril 2024 · Impression : **Laville Impressions**



CITÉ DE LA MUSIQUE
PHILHARMONIE DE PARIS

+33 (0)1 44 84 44 84
221, AVENUE JEAN-JAURÈS - 75019 PARIS

PHILHARMONIEDEPARIS.FR



**RÉPUBLIQUE
FRANÇAISE**

*Liberté
Égalité
Fraternité*



VILLE DE
PARIS